

**Informe d'avaluació i justificació del grau  
de compliment del Pla d'estadística  
de les Illes Balears 2010-2013**

**Introducció**  
**Objectius i actuacions**  
**Execució dels programes anuals**  
**Activitats complementàries**  
**Balanç i conclusions**

Palma, 30 de maig de 2014

## Índex

### Pàgina Contingut

<b>3</b>	<b>1. Introducció</b>
<b>5</b>	<b>2. Objectius i actuacions</b>
6	2.1 Detall dels objectius generals
7	2.2. Detall dels objectius instrumentals
10	2.3 Detall dels objectius tècnics i de producció
12	2.4 Detall dels objectius específics
<b>17</b>	<b>3. Execució dels programes anuals</b>
19	3.1 Nombre d'operacions estadístiques per unitat productora
23	3.2 Evolució de l'execució i difusió de les operacions estadístiques per seccions temàtiques
<b>32</b>	<b>4. Activitats complementàries</b>
32	4.1 Creació de l'especialitat d'estadística
32	4.2 Acords, convenis i protocols
<b>39</b>	<b>5. Balanç i conclusions</b>
39	5.1 La construcció del sistema estadístic balear
40	5.2 L'execució del Pla d'estadística 2010-2013
41	5.3 Reptes i objectius de futur

## 1. Introducció

D'acord amb l'article 17 de la Llei 3/2002, de 17 de maig, d'estadística de les Illes Balears, el Pla d'estadística és l'instrument de promoció, d'ordenació i de planificació de l'activitat estadística d'interès per a la comunitat autònoma. Els plans s'han d'aprovar per decret del Consell de Govern i la seva vigència és, si no s'estableix el contrari o hi ha pròrroga, de quatre anys.

Els plans d'estadística han de contenir la relació d'objectius que es pretenen assolir amb la seva aplicació, les estadístiques que s'han de dur a terme durant la seva vigència, la codificació de les activitats i les definicions bàsiques dels conceptes que incideixen en la classificació dels elements que configuren les activitats estadístiques. Els plans d'estadística es desenvolupen anualment mitjançant programes que s'aproven per acord de Govern de Govern. Els programes fixen les característiques tècniques de cada una de les operacions que s'han de dur a terme durant l'exercici de referència.

Per la seva part, l'article 41 de la citada llei estadística, estableix que correspon al Parlament, mitjançant la comissió parlamentària corresponent, el control de l'actuació del sistema estadístic autonòmic, a la qual remet el lliurament dels corresponents plans estadístics i les memòries d'execució dels programes anuals.

En aquest sentit, el Pla d'estadística de les Illes Balears 2010-2013, aprovat pel Decret 109/2010, de 15 d'octubre [BOIB núm. 150, 19-10-2010], del qual en donam compte en aquest informe, estableix en la seva disposició addicional primera que un cop exhaurida la vigència del Pla d'Estadística de les Illes Balears 2010-2013, l'Institut d'Estadística de les Illes Balears (IBESTAT, d'ara endavant) ha d'elaborar, en el termini de sis mesos, un informe d'avaluació i justificació del grau de compliment. El Pla 2010-2013, a més de desplegar els seus efectes sobre el quadrienni corresponent, ha perllongat els seus efectes fins el 26 d'abril de 2014, data en que fou publicat el nou Pla estadístic 2014-2017.

Pel que fa en aquest informe s'ha de dir que s'ha estructurat en cinc apartats: un **Apartat 1.** de caràcter introductor i en la qual es pretén contextualitzar el pla en els seus àmbits funcionals i normatius; un **Apartat 2.** d'anàlisi dels objectius que en el seu moment es fixaren, així com de les actuacions que s'han dut a terme per donar-los compliment; un **Apartat 3.** de seguiment de l'execució de les operacions estadístiques que s'han establert anualment pels programes que desenvolupen el Pla; un **Apartat 4.** de relació de les activitats que han complementat l'execució dels objectius i les operacions. Tot això es clou amb un **Apartat 5.** de conclusions, el qual fa referència a la significació que ha tingut per a l'estadística autonòmica la realització d'aquest Pla.

Per acabar aquesta introducció, cal assenyalar que aquest Pla estadístic és el primer que s'ha dut a la Comunitat Autònoma i que ha estat fruit d'un llarg procés d'anàlisi i ordenació a l'hora d'establir les capacitats de cada una de les conselleries, i del propi institut estadístic, per poder executar operacions d'acord amb els criteris que marca la Llei estadística autonòmica. Fins i tot va ser necessari procedir a la modificació de la pròpia Llei 3/2002, d'estadística, mitjançant la Llei 1/2010, de 17 de maig, per tal de flexibilitzar l'aprovació dels plans i els programes, entre d'altres aspectes. Amb tot això podem dir que la posada en marxa del Sistema Estadístic de les Illes Balears (Sestib), durant el període de vigència d'aquest primer Pla ha estat tot un èxit, tal i com es posa de manifest al llarg dels diferents apartats d'aquesta memòria.

## 2. Objectius i actuacions

El Pla d'Estadística de les Illes Balears 2010-2013 estableix una sèrie d'objectius de distinta naturalesa, segons siguin aquests de caràcter general, instrumental, tècnics o específics.

Els **objectius de caràcter general** posen el seu accent en la necessitat de construir i consolidar un sistema estadístic autonòmic que atengui les demandes d'informació específica o de proximitat que puguin plantejar tant de la ciutadania, com els sectors públics i privats de les Illes Balears.

Els **objectius de caràcter instrumental** es centren en la consecució dels mecanismes, les eines i els recursos que s'han de fer servir per a l'estructuració de les estadístiques autonòmiques. En aquest sentit, s'aposta per un model basat en la cooperació i la col·laboració amb altres entitats de caire estadístic per optimitzar i compartir les informacions que es generin. També posa el seu accent en la formació dels professionals estadístics amb la finalitat d'obtenir un producte homologat i de qualitat.

Els **objectius de caràcter tècnic o de producció** pretenen obtenir una producció equilibrada, que aportí un valor afegit respecte d'altres operacions existents (desagregacions insulars o municipals, temes o variables específiques per a les Balears, etc.). S'aposta per l'aprofitament de tots els recursos o fonts existents (explotacions de registres, fitxers estadístics, etc.) per obtenir el millor resultat amb el menor cost econòmic possible. Amb això es pretén evitar duplicitats i complementar dades.

Els **objectius específics** es concreten en l'establiment dels àmbits temàtics que s'hauran de transformar en operacions estadístiques concretes. En aquest apartat no es vol fer tant una relació exhaustiva de les operacions, com en dimensionar les respostes que s'han donat a les demandes d'informació que es fixen en aquests objectius d'una manera global.

## 2.1 Detall dels objectius generals que es fixen a l'article 5 del Pla:

OBJECTIUS GENERALS	BALANÇ ACTUACIONS DUTES A TERME
<p><b>a) Disposar de la informació estadística que permeti el coneixement demogràfic, social, econòmic, territorial i mediambiental de les Illes Balears, de manera que sigui útil a les institucions públiques i als agents econòmics i socials per prendre decisions i per garantir que la ciutadania hi pot accedir.</b></p>	<p>Aquest objectiu s'ha aconseguit en la major part dels seus termes. Tant qualitativament com qualitativament les dades que aporta el sistema estadístic balear comporten un valor afegit que permeten als usuaris illencs (públics i privats) disposar d'una informació que abans no es difonia o que es feia amb un nivell de desagregació que no contemplava la nostra especificitat insular o municipal.</p>
<p><b>b) Contribuir a l'estructuració interna del sistema estadístic de les Illes Balears, i en particular de l'IBESTAT com a productor genèric i coordinador del sistema, i de les diverses unitats estadístiques de les conselleries del Govern com a productors de dades sectorials.</b></p>	<p>A nivell de l'Administració de la Comunitat Autònoma s'ha desplegat plenament el Sistema Estadístic de les Illes Balears (Sestib). Cada conselleria del Govern disposa de la seva unitat estadística i executa les operacions que té oficialment assignades. L'IBESTAT actua com a òrgan central del Sistema i a més d'executar les seves operacions fa el seguiment de l'activitat de les conselleries i els hi dona suport tècnic.</p>
<p><b>c) Incorporar els consells insulars a l'estructura estadística de les Illes Balears.</b></p>	<p>La incorporació dels consells insulars al Sestib s'ha relentitzat més del que estava previst. A la finalització del període de vigència del Pla 2010-2013 només s'ha incorporat el Consell de Menorca. La resta de consells encara estan en fase d'anàlisi i possible constitució de les seves respectives unitats estadístiques.</p>
<p><b>d) Consolidar les activitats estadístiques que ja es duen a terme i iniciar les altres activitats que es considerin preferents per a la comunitat autònoma.</b></p>	<p>Consolidar les activitats estadístiques que des de l'Administració autonòmica es feien en col·laboració amb l'Estat com a estadístiques autonòmiques, amb un augment d'informació tant de caire sectorial com territorial, ha estat la base que ha permès desenvolupar el Sestib. Paral·lelament, a partir dels registres administratius existents, s'han posat en marxa tota una sèrie d'explotacions estadístiques noves sobre les quals existia informació en origen però que no es feia arribar a la ciutadania.</p>

OBJECTIUS GENERALS	BALANÇ ACTUACIONS DUTES A TERME
<b>e) Fomentar totes les actuacions que garanteixin la qualitat i la fiabilitat de les estadístiques públiques de les Illes Balears.</b>	S'han posat en marxa els mecanismes tècnics i formatius per establir criteris metodològicament homologats a l'hora de fer les explotacions estadístiques per part de les unitats productores.

## 2.2 Detall dels objectius instrumentals que es fixen a l'article 6 del Pla:

OBJECTIUS INSTRUMENTALS	BALANÇ ACTUACIONS DUTES A TERME
<b>a) Impulsar la col·laboració i la coordinació entre les administracions autonòmica, insulars i municipals per obtenir dades amb la màxima desagregació territorial possible.</b>	Tot i que no s'han desplegat la major part d'unitats estadístiques dels consells insulars, ni s'ha establert cap tipus d'incorporació a nivell de municipi, aquestes institucions sí que participen de les operacions estadístiques autonòmiques com a unitats informants quan són titulars de la dada en origen. Això fa possible donar compliment en aquest objectiu pel que fa al nivell de desagregació territorial, sempre i quan es donin les circumstàncies objectives.
<b>b) Col·laborar amb l'INE<sup>1</sup> i amb la resta d'òrgans centrals d'estadística de les comunitats autònomes per establir criteris homologats, l'intercanvi d'informació o la confecció d'activitats conjuntes.</b>	D'acord amb el que s'estableix en aquest objectiu s'han signat cinc convenis de col·laboració i quatre protocols d'intercanvi d'informació amb l'INE, que donen cobertura a bona part de les dades que explota l'IBESTAT, a més d'unificar criteris en la pràctica estadística.  L'IBESTAT també ha participat de totes les reunions que s'han dut a terme en el CITE <sup>2</sup> , així com del FRE <sup>3</sup> i de la GECA <sup>4</sup> . Moltes d'aquestes reunions s'han fet a través de videoconferència.  <i>(Continua pàgina següent)</i>

<sup>1</sup> INE, Institut Nacional d'Estadística d'Espanya.

<sup>2</sup> CITE, Comitè Interterritorial d'Estadística, màxim òrgan de coordinació de les estadístiques estatals i autonòmiques que està vinculat a l'INE.

<sup>3</sup> FRE, Fòrum Regional d'Estadístiques, vinculat als instituts autonòmics i a l'INE, a partir d'ell s'han constituït grups de treball amb propostes concretes per a la coordinació de les estadístiques de les administracions públiques.

<sup>4</sup> GECA, aplega als directors dels instituts estadístics autonòmics per a la seva coordinació.

OBJECTIUS INSTRUMENTALS	BALANÇ ACTUACIONS DUTES A TERME
<p><i>(ve de la pàgina anterior)</i></p> <p>b) Col·laborar amb l'INE<sup>5</sup> i amb la resta d'òrgans centrals d'estadística de les comunitats autònomes per establir criteris homologats, l'intercanvi d'informació o la confecció d'activitats conjuntes.</p>	<p>També s'han signat convenis amb altres òrgans estatals com l'INSS<sup>6</sup>, la TGSS<sup>7</sup> i l'ISM<sup>8</sup>.</p> <p>Amb la resta d'instituts estadístics autonòmics s'ha participat de les JECAS<sup>9</sup> que s'han dut a terme a Cantàbria i Extremadura.</p> <p>S'ha compartit amb l'ISTAC<sup>10</sup> el projecte que ha fet possible el desenvolupament de l'actual web de l'IBESTAT, una proposta que posteriorment ha estat requerida per altres comunitats autònomes.</p>
<p><b>c) Promoure la formació estadística del personal vinculat al Sestib i de l'Administració pública de les Illes Balears en general.</b></p>	<p>L'IBESTAT conjuntament amb l'EBAP<sup>11</sup> ha dut a terme anualment una sèrie de cursos per aproximar el personal de la Comunitat Autònoma a la pràctica de l'estadística pública.</p> <p>Pel que fa al personal que assumeix l'explotació d'operacions estadístiques des de l'IBESTAT mateix s'ha donat formació específica per a l'explotació estadística de registres administratius (cinc cursos).</p> <p>La formació de becaris en la pràctica de l'estadística pública ha estat constant des de l'inici del desplegament del Pla. Aquesta línia de formació ha permès poder disposar de persones capacitades per poder assumir l'especificitat d'aquesta disciplina. Aquest fet s'ha materialitzat en la participació d'alguns d'aquests en els processos selectius d'oposició que s'han dut a terme, així com en la col·laboració en la realització d'algunes tasques com a prestadors de serveis autònoms.</p>

<sup>5</sup> INE, Institut Nacional d'Estadística d'Espanya.

<sup>6</sup> INSS, Institut Nacional de la Seguretat Social.

<sup>7</sup> TGSS, Tresoreria General de la Seguretat Social.

<sup>8</sup> Institut Social de la Marina.

<sup>9</sup> JECAS, Jomades estadístiques de les comunitats autònomes, és el principal fòrum d'intercanvi d'experiències estadístiques entre els instituts autonòmics.

<sup>10</sup> ISTAC, Institut Canari d'Estadística.

<sup>11</sup> EBAP, Escola Balear d'Administració Pública.



OBJECTIUS INSTRUMENTALS	BALANÇ ACTUACIONS DUTES A TERME
<p><b>d) Afavorir l'homogeneïtzació estadística pel que fa al tractament de les dades i la presentació dels resultats.</b></p>	<p>Aquesta funció ha estat exercida per l'IBESTAT de manera interna garantint que totes les seves operacions s'avinguessin als estàndards establerts. Igualment, s'ha donat a conèixer als responsables de les operacions estadístiques de les conselleries del Govern aquests criteris. Amb aquesta finalitat es va publicar un petit opuscle en el qual es fan constar les pautes d'actuació a l'hora de confeccionar i trametre informacions estadístiques. Ús de Pc-Axis al web IBESTAT.</p>
<p><b>e) Contribuir a estabilitzar i optimitzar els recursos dedicats a l'activitat estadística.</b></p>	<p>A les unitats productores de les conselleries, s'ha centrat l'activitat estadística, en la seva major part, en l'explotació estadística de registres administratius.</p> <p>A l'IBESTAT també s'ha optat per compartir amb l'INE, i altres administracions públiques, fitxers estadístics per fer-ne una explotació específica adaptada a la realitat balear i amb un alt valor afegit pel que fa a la desagregació de les dades de les estadístiques més importants o de referència.</p> <p>Aquests procediments no impliquen cap inversió econòmica extra ni cap sobrecàrrega de personal. Simplement, permet optimitzar els recursos que es disposen i obtenir una informació molt precisa i ajustada a les demandes específiques dels usuaris illencs.</p> <p>Aquesta pràctica reforça el principi d'unicitat de la dada i de no sobrecàrrega de les unitats informants.</p>
<p><b>f) Avançar en el foment de la recerca i, en particular, en el desenvolupament de la metodologia estadística.</b></p>	<p>S'ha participat a nivell estatal amb representants de l'INE i d'altres comunitats autònomes en diversos grups de treball referent als següents temes: àrees petites, recollida d'informació, inventaris d'activitats estadístiques, etc.</p> <p>També s'ha participat a congressos amb ponències pròpies referents a població<sup>12</sup></p>

<sup>12</sup> XIII Congrés de la Població Espanyola (Santander, 2012)

### 2.3 Detall dels objectius tècnics i de producció que es fixen a l'article 7 del Pla:

OBJECTIUS TÈCNICS I DE PRODUCCIÓ	BALANÇ ACTUACIONS DUTES A TERME
<p><b>a) Contribuir a completar, equilibrar i diversificar el conjunt de les estadístiques disponibles sobre les Illes Balears.</b></p>	<p>La creació dels Sestib ha suposat la complementació de tota una sèrie d'operacions estadístiques estatals que ja existien però que donaven una informació insuficient respecte de les necessitats que demandaven els usuaris de les Illes Balears. Les operacions autonòmiques respecte de les estatals incorporen un plus d'informació generalment incorporant una major desagregació territorial (insular o municipal) o l'explotació d'una sèrie de variables per a les Balears que les estadístiques estatals no desenvolupen. El nombre d'estadístiques que s'han complementat amb l'Estat han estat <u>111</u>.</p> <p>No obstant això, també s'han desenvolupat tota una sèrie d'operacions que no tenen paral·lelismes amb les d'altres administracions, concretament <u>133</u>, les quals es desenvolupen tant a l'IBESTAT com a les conselleries.</p> <p>D'aquestes volem esmentar de manera especial l'Enquesta modular d'hàbits socials de les Illes Balears (EMHS) per la rellevància que va tenir en el seu moment, així com l'índex de pressió humana (IPH) que actualment du a terme l'IBESTAT. Altres operacions remarcables són en l'àmbit econòmic: la revista de conjuntura econòmica, l'anuari "El turisme a les Illes Balears", la nota de conjuntura turística, l'explotació anual del catàleg d'hoteleria, l'anàlisi territorial del mercat de treball. En l'àmbit social les explotacions de registres i bases de dades corresponents a: els indicadors de convivència escolar, les parelles estables, el compliment de mesures judicials, l'atenció primerenca, la mediació familiar, les prestacions bàsiques, d'inserció, les persones majors, els punts de trobada familiar, la intervenció o mediació familiar, etc. En l'àmbit medi ambiental les de pous, de consum d'aigua, de reserves hídriques, de dessalinització d'aigües, d'abocaments d'aigües residuals i depurades, entre moltes d'altres.</p>

OBJECTIUS TÈCNICS I DE PRODUCCIÓ	BALANÇ ACTUACIONS DUTES A TERME
<p><b>b) Aprofitar al màxim les fonts ja existents, i limitar en tot el que sigui possible les molèsties a la ciutadania, les llars i les empreses, i garantir el secret estadístic.</b></p>	<p>Com s'ha comentat a l'a partat e) dels objectius instrumentals, el Sestib es fonamenta en l'aprofitament de dades administratives (pròpies o alienes) que es disposen i amb l'intercanvi d'informació per poder accedir l'exploració directa de les macroenquestes estadístiques que es fan a les Balears per a les estadístiques d'interès estatal. Només en alguns casos es duen a terme ampliacions de mostra per poder obtenir major desagregació en la dada autonòmica. Aquest, per exemple, és el cas dels Indicadors de confiança empresarial, en els quals l'IBESTAT ofereix dades per illes i per sectors a nivell balear.</p>
<p><b>c) Possibilitar la creació i el manteniment de directoris que permetin establir censos i marcs de mostres estadístiques.</b></p>	<p>Disposar d'instruments sòlids per poder analitzar la realitat és fonamental des del punt de vista estadístic. En aquest període s'han posat en marxa varis directoris de caràcter autonòmic com són: el d'empreses (conveni INE), el d'empreses i entitats que duen a terme R+D (acord Edu.), el d'exploracions de bestiar boví, el d'exploracions de bestiar oví i bestiar cabrum, el d'exploracions de porcí, el d'escorxadors, el de fires i mercats, el d'associacions, el de fundacions, el de col·legis professionals, el de transportistes de residus no perillosos, entre d'altres.</p>
<p><b>d) Aconseguir un conjunt coherent i fiable de dades estadístiques amb el menor cost possible.</b></p>	<p>La reutilització de dades preexistents, com a principi bàsic, fa que el nostre sigui un dels sistemes estadístics amb un menor cost econòmic associat.</p>
<p><b>e) Obtenir resultats estadístics d'actualitat, descriptius de fenòmens de la realitat propers temporalment al moment de la disponibilitat de les dades.</b></p>	<p>Aquest objectiu s'ha complert amb aquelles operacions cenyides a la preexistència d'un calendari. Bàsicament les vincula des a l'IBESTAT. En la resta d'activitats, aquesta qüestió s'està aconseguint paulatinament a mesura que s'han anat interioritzant les pràctiques estadístiques de les conselleries. Genèricament es pot dir que el decalat no supera l'any per a les operacions que tenen aquesta periodicitat.</p>

## 2.4 Detall dels objectius específics que es fixen a l'article 8 del Pla:

OBJECTIUS ESPECÍFICS	BALANÇ ACTUACIONS DUTES A TERME
<p><b>a) Consolidar i ampliar la informació sobre les característiques demogràfiques de la població de les Illes Balears i la seva relació amb aspectes rellevants del mercat de treball*, la formació dels recursos humans*, la protecció social*, l'educació*, la planificació sanitària*, i la cohesió econòmica*, social*, cultural* i lingüística* de la població.</b></p> <p><i>(*) Aquestes variables es desenvolupen a la lletra c) d'aquest apartat destinat a les operacions estadístiques de caràcter social.</i></p>	<p>S'han dut a terme les següents activitats estadístiques en l'àmbit poblacional: explotació dels censos de població (històrics i actuals), del padró d'habitants, de l'estadística de migracions, de la població resident en entitats singulars i nuclis, d'immigrants, de residents a l'estranger, de defuncions, de matrimonis, etc.</p>
<p><b>b) Ampliar i diversificar les estadístiques de caràcter econòmic per tal d'obtenir un coneixement més detallat del funcionament de l'activitat econòmica productiva i dels indicadors econòmics i de competitivitat, amb una atenció especial als sectors estratègics de l'economia balear, com ara el turisme, i els condicionants, com ara l'estacionalitat.</b></p>	<p>S'han dut a terme les següents activitats estadístiques en l'àmbit econòmic:</p> <p><u>Agricultura, ramaderia i pesca:</u> macromagnituds de l'agricultura i la pesca, efectius de ramat, sales d'incubació, sacrifici de bestiar en escorxadors, moviment comercial pecuari, producció d'ous i mel, superfícies i produccions dels conreus, preus mitjans de la terra i lloguer rústic, captures de pesca marítima i flota pesquera.</p> <p><u>Indústria:</u> explotació de l'enquesta industrial d'empreses i de productes, explotació de l'índex de preus industrials (IPRI) i de l'índex de producció industrial (IPI), energia elèctrica, etc.</p> <p><u>Construcció i habitatge:</u> demandants d'habitatges protegits, visats d'obra, construcció d'edificis (licències d'obra), etc.</p> <p><u>Turisme:</u> flux de turistes, ocupació dels establiments turístics, despesa turística, conjuntura turística, establiments turístics, ocupats i afiliats al sector turístic, macromagnituds del turisme, etc.</p> <p><i>(Continua pàgina següent)</i></p>

OBJECTIUS ESPECÍFICS	BALANÇ ACTUACIONS DUTES A TERME
<p>(ve de la pàgina anterior)</p> <p>b) Ampliar i diversificar les estadístiques de caràcter econòmic per tal d'obtenir un coneixement més detallat del funcionament de l'activitat econòmica productiva i dels indicadors econòmics i de competitivitat, amb una atenció especial als sectors estratègics de l'economia balear, com ara el turisme, i els condicionants, com ara l'estacionalitat.</p>	<p><u>Transports</u>: transport terrestre privat (autoritzacions viatgers, mercaderies, sancions, etc.), transport públic de viatgers (tren, autobús i metro), transport marítim de viatgers i mercaderies, trànsit aeri, matriculacions de vehicles, activitats nàutiques d'esbarjo, etc.</p> <p><u>Comerç i altres serveis</u>: comerç al detall, fires i mercats, comerç exterior, activitat del sector serveis, salons recreatius i de joc, etc.</p> <p><u>Finances i administracions públiques</u>: hipoteques, recaptació, ens públics, pressuposts administracions, empleats públics, etc. Dades electorals i referèndums.<sup>13</sup></p> <p><u>Altres</u> Revista de conjuntura econòmica, el Moment econòmic de les Illes Balears, indicadors de confiança empresarial (ICE), demografia empresarial (empreses d'alta a la Seguretat Social), etc.</p>
<p><b>c) Desenvolupar les estadístiques socials i de condicions de vida amb l'objectiu de millorar el coneixement dels diversos aspectes que influeixen en el benestar social i la qualitat de vida de la ciutadania. En particular, aprofundir en el coneixement de les desigualtats i dels grups de risc per prevenir situacions d'exclusió social.</b></p> <p>Aquest apartat incorpora els elements referents al mercat de treball, la formació dels recursos humans, la protecció social, l'educació, la planificació sanitària, i la cohesió econòmica, social, cultural i lingüística de la població, que s'indicaven en l'apartat a) d'aquest bloc assenyalats amb un (*).</p>	<p>S'han dut a terme les següents activitats estadístiques en l'àmbit social:</p> <p><u>Sanitat</u>: centres sanitaris, establiments farmacèutics, enquesta de salut, interrupcions voluntàries de l'embaràs, malalties de declaració obligatòria (MDO), morbiditat hospitalària, sida i VIH, addicció a drogues, identificació de desigualtats en salut, animals sacrificats en escorxadors, establiments alimentaris, control sanitari de les aigües de consum humà i de bany del litoral, etc.</p> <p><u>Ocupació i treball</u>: explotació de l'EPA i fitxers de la Seguretat Social, contractes registrats, demandants inscrits a les oficines del SOIB, col·locacions, treball temporal, informes laborals (dones, joves, estrangers, etc.), anuaris i notes de conjuntura, empreses cooperatives, accidents</p>

<sup>13</sup> Incorporades en aquest apartat econòmic d'administracions públiques tot i el seu caràcter social.

OBJECTIUS ESPECÍFICS	BALANÇ ACTUACIONS DUTES A TERME
<p><i>(ve de la pàgina anterior)</i></p> <p>c) Desenvolupar les estadístiques socials i de condicions de vida amb l'objectiu de millorar el coneixement dels diversos aspectes que influeixen en el benestar social i la qualitat de vida de la ciutadania. En particular, aprofundir en el coneixement de les desigualtats i dels grups de risc per prevenir situacions d'exclusió social.</p>	<p>laborals, expedients de regulació de l'ocupació, infraccions laborals, beneficiaris d'accions d'informació i orientació, plans d'igualtat i de conciliació, societats laborals, autònoms, eleccions sindicals, vagues, etc.</p> <p><u>Educació, cultura i esports:</u> ensenyaments no universitaris, indicadors del sistema educatiu i de convivència escolar, hàbits lectors, museus i col·leccions museogràfiques, biblioteques, ús del temps lliure, instal·lacions i entitats esportives, programes de tecnificació esportiva. Bloc lingüístic de l'Enquesta modular d'hàbits socials.</p> <p><u>Condicions de vida i acció social:</u> explotació de les enquestes de condicions de vida (ECV) i pressuposts familiars (EPF), pensions no contributives, dones víctimes de violència de gènere, atenció a la dependència, discapacitats, fons d'assistència social, targeta bàsica, ajut de complement de lloguer, compliment de mesures judicials, atenció primerenca, expedients de menors, protecció de la infància/menors, mediació i violència familiar, prestacions bàsiques, renda mínima d'inserció, famílies nombroses, persones majors, pensionistes, etc.</p>
<p><b>d) Avançar en les estadístiques mediambientals i desenvolupar els indicadors que permetin aconseguir un coneixement precís i detallat de l'evolució del medi ambient i la sostenibilitat de les distintes activitats que incideixen en el medi, especialment pel que fa al nivell de protecció del territori i a la incidència socioeconòmica del medi ambient i dels recursos que genera, i la producció i gestió de residus.</b></p>	<p>S'han dut a terme les següents activitats estadístiques en l'àmbit medi ambiental:</p> <p>Espècies catalogades, arbres singular, avaraments de cetacis i tortugues marines, autoritzacions de captura o recollida d'espècies protegides, qualitat de l'aire, emissions a l'atmosfera, activitats potencialment contaminants del sòl, residus perillosos i sancions, pous, consum d'aigua, reserves hídriques, dessalinització d'aigües, abocaments d'aigües residuals, aigües de pura des, aprofitaments forestals, repoblacions forestals incendis forestals, i subministrament de productes estadístics de caràcter cartogràfic i geogràfic, entre d'altres.</p>

OBJECTIUS ESPECÍFICS	BALANÇ ACTUACIONS DUTES A TERME
<p><b>e) Consolidar i avançar en el coneixement sobre les activitats de recerca, desenvolupament i innovació (R+D+I) dels agents públics i privats a les Illes Balears.</b></p>	<p>S'han dut a terme les següents activitats estadístiques en l'àmbit d'R+D+I:</p> <p>Equipament i ús de les TIC a les petites i mitjanes empreses; explotació de les estadístiques sobre activitats en R+D, la innovació tecnològica a les empreses, l'ús de les TIC a les empreses, i l'equipament i ús de les TIC a les Ilars.</p>
<p><b>f) Establir la variable de sexe en totes les estadístiques de la comunitat autònoma en què sigui possible per tal de fer el seguiment del nivell d'equiparació entre ambdós sexes i complir tot el que estableixen l'article 20 de la Llei orgànica 3/2007, de 22 de març, per a la igualtat efectiva de dones i homes, i l'article 7 de la Llei 12/2006, de 20 de setembre, per a la dona.</b></p>	<p>La variable de gènere s'ha establert i fet pública en totes les operacions estadístiques en què s'ha disposat d'aquesta informació en origen.</p>
<p><b>g) Avançar en el desenvolupament d'un sistema de comptes anuals i trimestrals de les Illes Balears, i en la realització de les taules input /output de manera periòdica.</b></p>	<p>Aquest objectiu no s'ha pogut dur a terme ateses les actuals restriccions en matèria pressupostària i de recursos humans.</p>
<p><b>h) Satisfer les necessitats específiques d'informació de determinades matèries mitjançant l'elaboració de comptes satèl·lit que aportin informació detallada sobre cada sector d'importància, per tal de determinar el seu paper en l'economia balear.</b></p>	<p>Per raons de disponibilitat pressupostària i d'efectius de personal no s'ha pogut dur a terme aquest objectiu. No obstant això, s'han posat les bases tècniques per poder-ho assumir en un proper Pla.</p>
<p><b>i) Millorar la difusió estadística mitjançant la reducció dels terminis i l'establiment d'un calendari de difusió. Potenciar Internet com a principal suport de difusió de les dades estadístiques del Sestib, sense abandonar altres suports complementaris.</b></p>	<p><u>Calendari.</u> Durant la vigència d'aquest pla s'ha intentat generar una dinàmica per sistematitzar i periodificar la difusió de les dades. L'IBESTAT ha estat la unitat estadística que des del primer moment es va autoimposat el seguiment d'un calendari. La resta d'unitats del Sestib ho han incorporat d'una manera progressiva, tot i existir alguns desajustos. No ha estat, però, fins a l'aplicació del nou Pla 2014-2017, que el</p>

OBJECTIUS ESPECÍFICS	BALANÇ ACTUACIONS DUTES A TERME
<p>(ve de la pàgina anterior)</p> <p>i) Millorar la difusió estadística mitjançant la reducció dels terminis i l'establiment d'un calendari de difusió. Potenciar Internet com a principal suport de difusió de les dades estadístiques del Sestib, sense abandonar altres suports complementaris.</p>	<p>calendari de difusió s'ha convertit en un component obligatori per a totes les operacions estadístiques oficials de la comunitat autònoma.</p> <p><u>Internet.</u> L'ús d'Internet com a mitjà de difusió ha estat un dels objectius que s'han dut a terme. Tot i que de manera complementària es poden fer servir altres mitjans (publicacions en paper o en format digital) en el moment de cloure la vigència del Pla 2010-2013 s'ha aconseguit que totes les operacions que es difonen ho facin per a aquest mitjà. L'IBESTAT disposa d'una nova pàgina dinàmica que permet l'accés a més de 12.000 taules referents a les operacions estadístiques que gestiona i rep una mitjana anual de més de 40.000 visites i prop de 400.000 pàgines consultades, 11.000 taules baixades i 800 notícies descarregades<sup>14</sup>. La resta d'unitats estadístiques han anat creant els seus espais dins els apartats de cada Conselleria al web del Govern on penjen les seves dades. El principals reptes que es plantegen ara són els de fer que les dades estiguin disponibles en un format manejable i que es pugui disposar d'un portal únic que faciliti l'accés a totes les dades estadístiques autonòmiques per tal d'evitar la dispersió actual d'informació.</p>
<p><b>j) Recuperar les dades històriques per oferir més perspectiva temporal de la informació.</b></p>	<p>L'IBESTAT ha posat especial èmfasi en disposar a les seves bases de dades la informació corresponent a tots els períodes dels quals es disposa informació. També ha treballat de manera especial en la reconstrucció d'alguns censos històrics, particularment el de 1991, que se n'ha fet una nova explotació.</p> <p>Per garantir l'accés a dades no digitalitzades, l'IBESTAT disposa d'una biblioteca on es pot accedir a tota una sèrie de publicacions estadístiques generals de les Illes Balears, així com del conjunt d'Espanya i les comunitats</p>

<sup>14</sup> Aquestes dades prenen com a referència el darrer any de vigència del Pla.

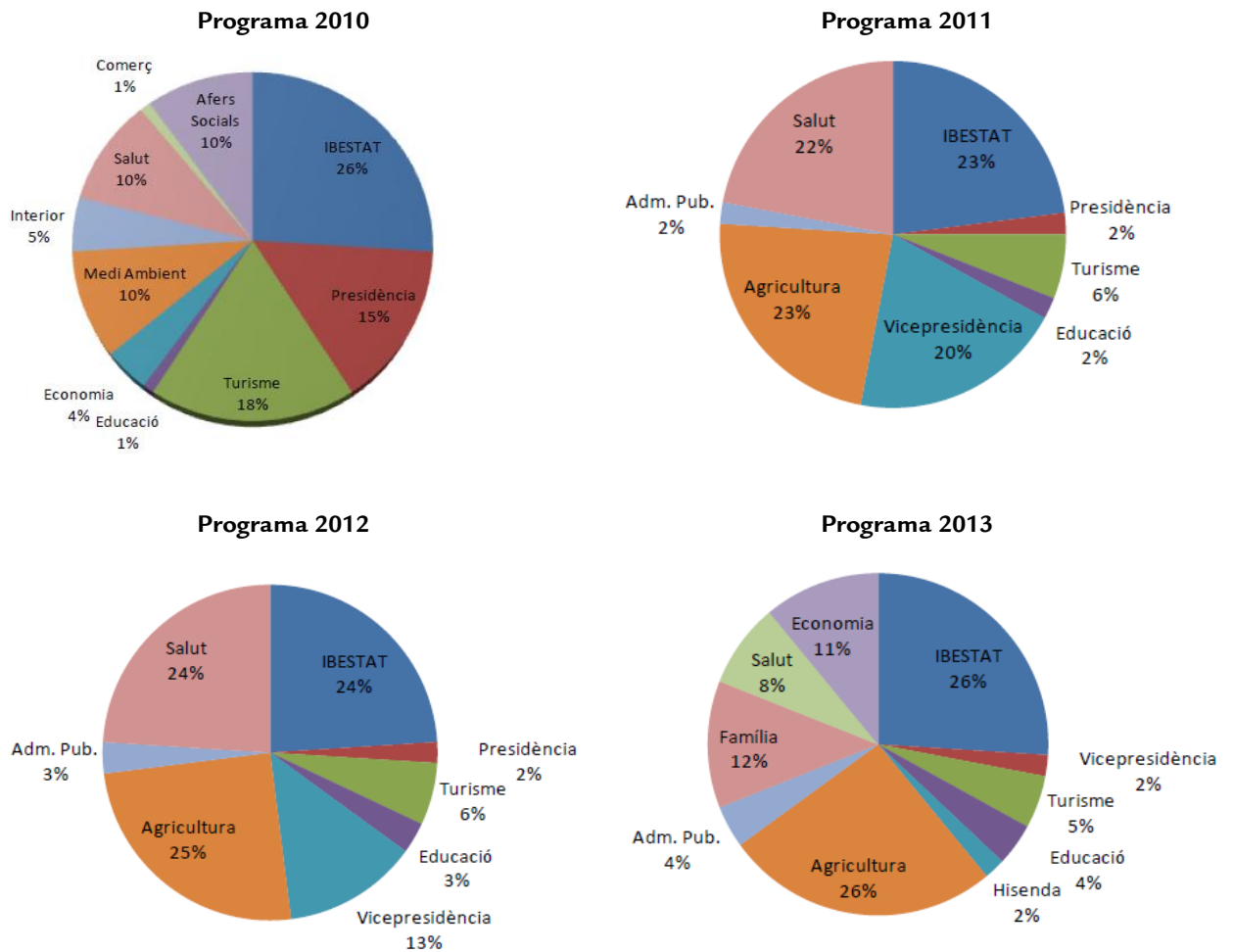


OBJECTIUS ESPECÍFICS	BALANÇ ACTUACIONS DUTES A TERME
<p><i>(ve de la pàgina anterior)</i></p> <p>j) Recuperar les dades històriques per oferir més perspectiva temporal de la informació.</p>	<p>autònomes, bàsicament es centra en el darrer terç del segle XX i els primers anys del XXI.</p> <p>Pel que fa a les unitats estadístiques de les conselleries del Govern, s'ha de dir que en la majoria de casos ofereixen dades estadístiques regularitzades des del moments en què iniciaren l'execució de l'operació estadística. Això significa que, en bona part del casos, seria aconsellable fer una reconstrucció de les sèries històriques de les dades existents en els registres.</p>

### 3. Execució dels programes anuals

El Pla d'estadística s'executa mitjançant programes anuals que s'aproven per acord de Consell de Govern. En ells es detallen cada una de les operacions que s'han de dur a terme, així com les seves principals característiques tècniques o identificatives i la unitat responsable de la seva execució. Les unitats estadístiques (o productores) es corresponen amb cada una de les conselleries del Govern, a més de l'IBESTAT. Per aquesta raó, l'agrupació d'operacions estadístiques per unitats responsable o conselleria varia segons la configuració del Govern. Aquest fet no permet que es puguin oferir sèries històriques del nombre d'operacions estadístiques que assumeixen les conselleries, sinó que s'han d'oferir per programes anuals.

**Distribució d'operacions estadístiques per unitats productores**  
(IBESTAT i conselleries del Govern)



### 3.1 Nombre d'operacions estadístiques per unitat productora

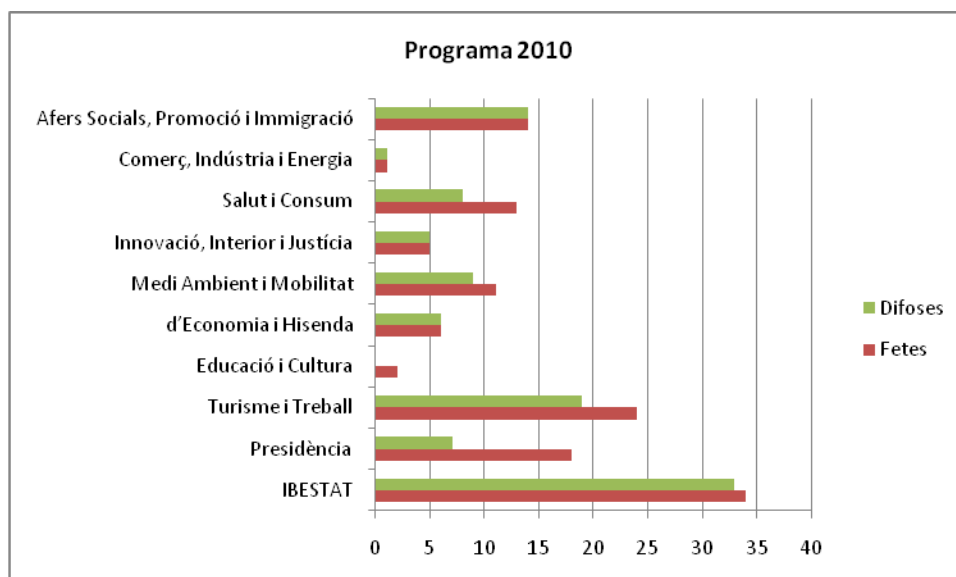
La relació del nombre d'operacions que s'han assignat i executat i difós per les unitats estadístiques per cada un dels programes anuals ha estat la següent:

#### Programa Anual d'Estadística 2010

(Aprovat per l'Acord del Consell de Govern de 29 d'octubre de 2010. BOIB núm. 164, 11-11-2010)

Unitat estadística	Operacions	Fetes	Difoses
77. Institut d'Estadística de les Illes Balears (IBESTAT)	37	34	33
11. Conselleria de Presidència	21	18	7
12. Conselleria de Turisme i Treball	25	24	19
13. Conselleria d'Educació i Cultura	2	2	-
14. Conselleria d'Economia i Hisenda	6	6	6
15. Conselleria de Medi Ambient i Mobilitat	14	11	9
16. Conselleria d'Innovació, Interior i Justícia	7	5	5
17. Conselleria d'Habitatge i Obres Públiques	-	-	-
18. Conselleria de Salut i Consum	14	13	8
21. Conselleria de Comerç, Indústria i Energia	2	1	1
24. Conselleria d'Afers Socials, Promoció i Immigració	14	14	14
<b>Total operacions estadístiques Programa 2010</b>	<b>142</b>	<b>128</b>	<b>102</b>

Nivell d'execució	No dutes a terme	Nivell de difusió	No difoses
90,14%	9,86%	71,83 %	28,17 %

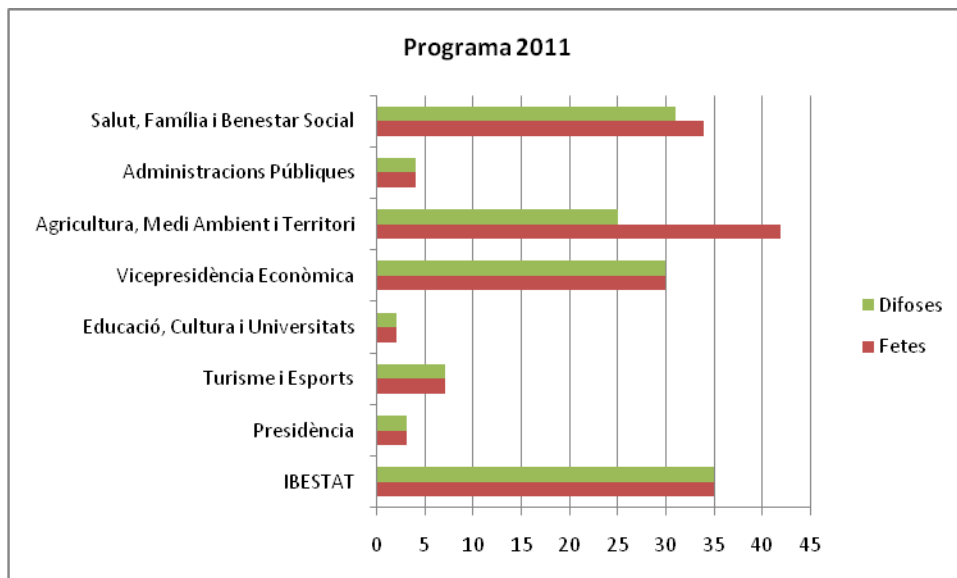


## Programa Anual d'Estadística 2011

(Aprovat per l'Acord del Consell de Govern de 8 d'abril de 2011, BOIB núm. 58, 19-04-2011)

Unitat estadística	Operacions	Fetes	Difoses
77. Institut d'Estadística de les Illes Balears (IBESTAT)	41	35	35
11. Conselleria de Presidència	3	3	3
12. Conselleria de Turisme i Esports	10	7	7
13. Conselleria d'Educació, Cultura i Universitats	3	2	2
14. Vicepresidència Econòmica <sup>15</sup>	35	30	30
15. Conselleria d'Agricultura, Medi Ambient i Territori	43	42	25
16. Conselleria d'Administracions Públiques	4	4	4
18. Conselleria de Salut, Família i Benestar Social	39	34	31
<b>Total operacions estadístiques Programa 2011</b>	<b>178</b>	<b>157</b>	<b>137</b>

Nivell d'execució	No dutes a terme	Nivell de difusió	No difoses
88,20 %	11,80 %	87,26 %	12,74 %



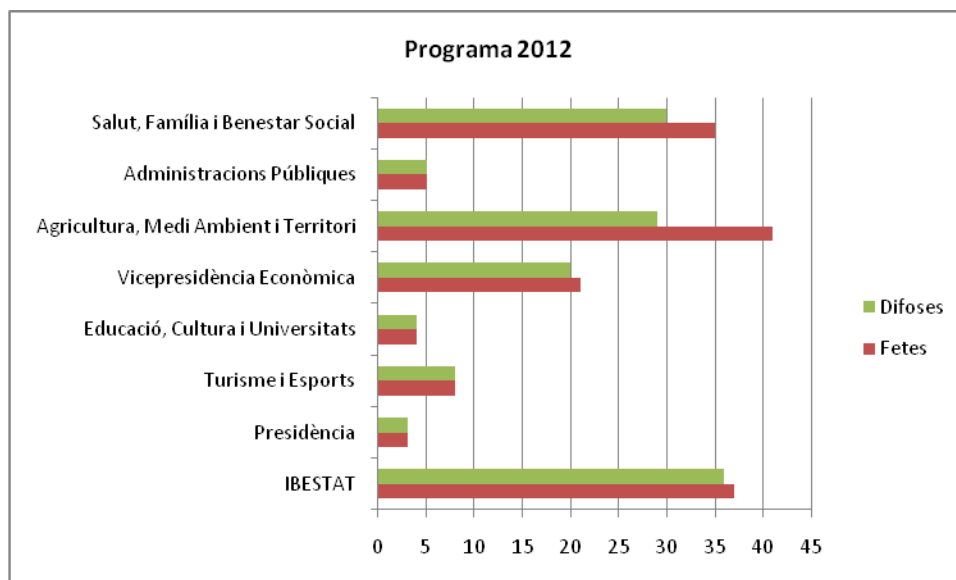
<sup>15</sup> Vicepresidència Econòmica, de Promoció Empresarial i d'Ocupació (denominació completa).

## Programa Anual d'Estadística 2012

(Aprovat per l'Acord del Consell de Govern de 16 de desembre de 2011, BOIB núm.193, 27-12-2011)

Unitat estadística	Operacions	Fetes	Difoses
77. Institut d'Estadística de les Illes Balears (IBESTAT)	39	37	36
11. Conselleria de Presidència	3	3	3
12. Conselleria de Turisme i Esports	10	8	8
13. Conselleria d'Educació, Cultura i Universitats	5	4	4
14. Vicepresidència Econòmica	22	21	20
15. Conselleria d'Agricultura, Medi Ambient i Territori	41	41	29
16. Conselleria d'Administracions Públiques	5	5	5
18. Conselleria de Salut, Família i Benestar Social	38	35	30
<b>Total operacions estadístiques Programa 2012</b>	<b>163</b>	<b>154</b>	<b>135</b>

Nivell d'execució	No dutes a terme	Nivell de difusió	No difoses
94,48 %	5,52 %	87,66 %	12,33 %

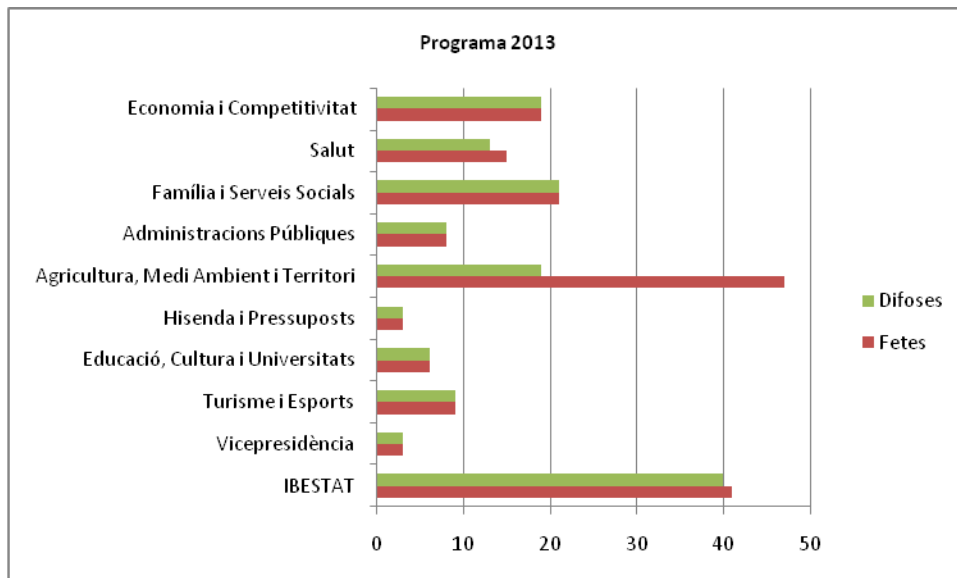


## Programa Anual d'Estadística 2013

(Aprovat per l'Acord del Consell de Govern de 14 de desembre de 2012, BOIB núm. 192, 22-12-2011)

Unitat estadística	Operacions	Fetes	Difoses
11. Vicepresidència i Conselleria de Presidència	3	3	3
12. Conselleria de Turisme i Esports	10	9	9
13. Conselleria d'Educació, Cultura i Universitats	7	6	6
14. Conselleria d'Hisenda i Pressuposts	3	3	3
15. Conselleria d'Agricultura, Medi Ambient i Territori	47	47	19
16. Conselleria d'Administracions Públiques	8	8	8
17. Conselleria de Família i Serveis Socials	21	21	21
18. Conselleria de Salut	15	15	13
19. Conselleria d'Economia i Competitivitat	20	19	19
77. Institut d'Estadística de les Illes Balears (IBESTAT)	46	41	40
<b>Total operacions estadístiques Programa 2013</b>	<b>180</b>	<b>172</b>	<b>141</b>

Nivell d'execució	No dutes a terme	Nivell de difusió	No difoses
95,56 %	4,44%	81,98%	18,02%



### 3.2 Evolució de l'execució i difusió de les operacions per seccions temàtiques

Per tal de poder fer el seguiment de l'evolució de les operacions estadístiques hem de recórrer a la seva ordenació per àrees: 1. Demografia, 2. Economia, 3. Societat, 4. Territori i Medi Ambient, i 5. Diversos, així com les corresponents seccions temàtiques en que es divideixen.

D'aquesta manera podem establir els següents quadres:

Elements per a la comprensió dels quadres<sup>16</sup>

#### 1. Àrea de demografia

101 Censos	2010	2011	2012	2013
001 Explotació dels Censos de Població històrics (anteriors a 1991)			E D	
002 Explotació del Cens de Població 1991		E D		
003 Explotació del cens de població 2001	E D			
004 Explotació del cens de Població 2011				E D

102 Padrons	2010	2011	2012	2013
001 Explotació del padró d'habitants	E D	E D	E D	E D
002 Explotació de l'estadística de migracions	E D	E D	E D	E D
003 Explotació de la població resident en entitats singulars i nuclis	E D	E D	E D	E D
004 Explotació de l'enquesta nacional d'immigrants	E D			
005 Noms i llinatges més freqüents de la població	E D	E D	E D	E D
006 Explotació del padró d'espanyols inscrits a les Balears residents a l'estranger (PERE Balears)			E D	E D

103 Moviment natural de la població	2010	2011	2012	2013
001 Depuració i explotació del Registre de defuncions	E D	E D	E D	E D
002 Depuració i explotació del fitxer de matrimonis	E D	E D	E D	E D
003 Depuració i explotació del fitxer de parts	E D	E D	E D	E D
004 Noms més freqüents dels nounats	E D	E D	E D	E D
005 Taules de mortalitat	E D	E D	E D	E D

106 Estimacions de població	2010	2011	2012	2013
Índex de pressió humana (IPH)		E D	E D	E D

<sup>16</sup> En la banda alta de cada quadre s'indica en el primer requadre el codi numèric (tres dígits) de la secció temàtica i la seva denominació. En els requadres d'abaix es posa el número d'ordre que s'assigna a l'operació dins d'aquesta secció. La combinació dels dos números constitueixen el número d'identificació de cada operació. Tot seguit hi ha la denominació ordinària de l'operació.

En l'apartat corresponent als anys (programes anuals) hi ha un doble quadre. En el primer i ha la lletra **E**, que significat executat. En el segon la lletra **D**, que significa difós. Les lletres només apareixen en els anys que l'operació ha anat al corresponent Programa estadístic. Quan realment s'han executat (E) o difós (D) el requadre es remarca en color verd.

## 2. Àrea d'economia

<b>201 Comptes econòmics</b>	2010		2011		2012		2013	
001 Revista de conjuntura econòmica	E	D	E	D	E	D	E	D
002 Moment econòmic de les Illes Balears	E	D	E	D	E	D	E	D
008 Macromagnituds de l'agricultura	E	D	E	D	E	D	E	D
009 Macromagnituds de la pesca	E	D	E	D	E	D	E	D
010 Compte Satèl·lit de Turisme a les Illes Balears			E	D				
011 Comptes Satèl·lit mediambientals	E	D						
013 Comptabilitat anual de les Illes Balears					E	D	E	D
014 Comptabilitat trimestral de les Illes Balears	E	D	E	D	E	D	E	D

<b>202 Sector primari</b>	2010		2011		2012		2013	
002 Directori d'explotacions de bestiar boví de les Illes Balears	E	D	E	D			E	D
003 Directori d'explotacions de bestiar oví i de bestiar cabrum de les Illes Balears	E	D	E	D			E	D
004 Directori d'explotacions de porcí de les Illes Balears	E	D	E	D	E	D	E	D
005 Efectius de ramat boví	E	D	E	D	E	D	E	D
006 Efectius de ramat oví i cabrum	E	D	E	D	E	D	E	D
007 Enquesta de ramat porcí	E	D	E	D	E	D	E	D
008 Enquesta de sales d'incubació	E	D	E	D	E	D	E	D
009 Directori d'escorxadors	E	D	E	D	E	D	E	D
010 Enquesta mensual de sacrifici de bestiar en escorxa dors	E	D	E	D	E	D	E	D
011 Avaluació anual del moviment comercial pecuari							E	D
012 Producció anual d'ous, mel i altres productes ramaders menors	E	D	E	D	E	D	E	D
013 Superfícies i produccions dels conreus	E	D	E	D	E	D	E	D
014 Preus mitjans de la terra d'ús agrari	E	D	E	D	E	D	E	D
015 Cànon anual de lloguer rústic	E	D	E	D	E	D	E	D
019 Observatori de Preus de les Illes Balears	E	D	E	D	E	D	E	D
020 Captures de pesca marítima	E	D	E	D	E	D	E	D
021 Flota pesquera de les Illes Balears	E	D	E	D	E	D	E	D

<b>203 Indústria</b>	2010		2011		2012		2013	
014 Explotació de l'enquesta industrial d'empreses	E	D	E	D	E	D	E	D
015 Explotació de l'enquesta industrial anual de productes	E	D	E	D	E	D	E	D
016 Explotació de l'índex de preus industrials (IPRI)	E	D	E	D	E	D	E	D
017 Índex de producció industrial (IPI)	E	D	E	D	E	D	E	D

<b>204 Energia</b>	2010		2011		2012		2013	
004 Energia elèctrica a les Illes Balears							E	D
007 Balanç energètic de les Illes Balears	E	D	E	D	E	D	E	D
008 Producció i demanda d'energia elèctrica							E	D



<b>205 Habitatge</b>	2010	2011	2012	2013
001 Explotació del Registre de demandants d'habitatges protegits				E D

<b>206 Construcció</b>	2010	2011	2012	2013
001 Estadística de visats d'obra	E D	E D	E D	E D
002 Estadística de construcció d'edificis (licències d'obra)				E D
003 Estadística de certificacions de final d'obra				E D

<b>207 Comerç</b>	2010	2011	2012	2013
001 Directori de fires i mercats de les Illes Balears	E D	E D	E D	E D
006 Explotació de l'índex de comerç al detall	E D	E D	E D	E D

<b>208 Turisme</b>	2010	2011	2012	2013
001 El turisme a les Illes Balears (dades informatives-anuari).	E D	E D	E D	E D
002 Flux de turistes a les Illes Balears	E D	E D	E D	E D
003 Taxa d'ocupació dels establiments turístics de les Illes Balears	E D			
004 Estudi de la despesa turística a les Illes Balears		E D	E D	E D
006 Nota de conjuntura turística a les Illes Balears	E D	E D	E D	E D
009 Explotació anual de les dades de Mallorca del Catàleg d'Hoteleria	E D	E D	E D	E D
012 Enquesta d'ocupació en apartaments turístics				E D
013 Enquesta d'ocupació hotelera		E D	E D	E D

<b>209 Transports</b>	2010	2011	2012	2013
001 Inspecció de transports terrestre		E D	E D	E D
002 Transport públic de viatgers en tren, autobús i metro		E D	E D	E D
003 Transport marítim de viatgers i mercaderies		E D	E D	E D
004 Sancions en matèria de transports terrestre		E D	E D	E D
005 Transport autoritzat de viatgers	E D	E D	E D	E D
006 Transport de mercaderies	E D	E D	E D	E D
007 Activitats auxiliars i complementàries del transport		E D	E D	E D
008 Explotació del trànsit aeri	E D	E D	E D	E D
009 Explotació de les matriculacions de vehicles	E D	E D	E D	E D

<b>210 Altres serveis empresarials, personals i comunitaris</b>	2010	2011	2012	2013
001 Activitats nàutiques d'esbarjo		E D	E D	E D

<b>211 Sector exterior</b>	2010	2011	2012	2013
001 Explotació del fitxer de comerç exterior	E D	E D	E D	E D
002 Índex de volum unitari en el comerç exterior (IVU)				E D

<b>212 Sector financer</b>	2010		2011		2012		2013	
001 Hipoteques							E	D

<b>213 Sector públic</b>	2010		2011		2012		2013	
002 Resum de recaptació	E	D	E	D				
003 Inventari d'ens públics	E	D	E	D	E	D	E	D
004 Pressuposts generals de la Comunitat Autònoma de les Illes Balears	E	D	E	D	E	D	E	D
005 Compte General de l'Administració	E	D	E	D	E	D	E	D
006 Personal de l'Administració de la Comunitat Autònoma de les Illes Balears i personal al servei d'entitats públiques empresarials	E	D	E	D	E	D	E	D
007 Explotació estadística del registre de personal de la CAIB					E	D	E	D

<b>215 Recerca, desenvolupament i innovació (R+D+I)</b>	2010		2011		2012		2013	
001 Equipament i ús de les TIC a les petites i mitjanes empreses de les Illes Balears	E	D	E	D			E	D
003 Explotació de l'estadística sobre activitats en R+D	E	D	E	D	E	D	E	D
004 Explotació de l'enquesta sobre innovació tecnològica a les empreses	E	D	E	D	E	D	E	D
005 Explotació de l'enquesta sobre l'ús de les TIC a les empreses	E	D	E	D	E	D	E	D

<b>216 Empreses</b>	2010		2011		2012		2013	
001 Salons recreatius i de joc, casinos i bingos	E	D	E	D				
002 Maquines recreatives i d'atzar	E	D	E	D				
005 Directori d'empreses			E	D	E	D	E	D
018 Indicadors de confiança empresarial (ICE)					E	D	E	D
019 Demografia empresarial (empreses d'alta a la Seguretat Social)							E	D

<b>217 Indicadors econòmics</b>	2010		2011		2012		2013	
001 Coeficients d'enllaç de les series de treballadors i empreses de CNAE-93 a CNAE-9			E	D				

<b>250 Altres àrees econòmiques</b>	2010		2011		2012		2013	
001 Explotació de l'enquesta anual de serveis	E	D	E	D	E	D	E	D
002 Explotació de l'indicador d'activitat del sector serveis	E	D	E	D	E	D	E	D

### 3. Àrea de societat

<b>301 Salut</b>	2010	2011	2012	2013
001 Incidents gestionats per l'112 - Assistència sanitària	E D	E D	E D	E D
002 Estadística de centres sanitaris d'atenció especialitzada	E D	E D	E D	E D
003 Memòria anual de la Direcció General de Farmàcia	E D	E D	E D	E D
004 Cens d'establiments farmacèutics	E D	E D	E D	E D
005 Enquesta de salut de les Illes Balears	E D	E D	E D	E D
006 Interrupcions voluntàries de l'embaràs	E D	E D	E D	E D
007 Control sanitari de les aigües de consum humà	E D	E D	E D	E D
008 Control sanitari de les aigües de bany del litoral	E D	E D	E D	E D
009 Vigilància de malalties de declaració obligatòria (MDO)	E D	E D	E D	E D
010 Sistema d'informació permanent sobre addicció a drogues	E D	E D	E D	E D
011 Sistema d'informació sobre drogodependències	E D			
012 Sistema d'identificació de desigualtats en salut	E D	E D	E D	E D
013 Cens d'establiments alimentaris	E D	E D	E D	E D
014 Control sanitari d'animals sacrificats en escorxadors destinats al consum humà	E D	E D	E D	E D
015 Explotació de l'enquesta de morbiditat hospitalària	E D	E D	E D	E D
017 Sistema d'informació sobre sida i VIH	E D	E D	E D	E D
018 Enquesta sobre l'ús de drogues en ensenyaments secundaris		E D	E D	E D
019 Enquesta domiciliaria sobre alcohol i drogues		E D	E D	E D

<b>302 Mercat de treball</b>	2010	2011	2012	2013
002 Contractes registrats en el SOIB	E D	E D	E D	E D
003 Demandants inscrits a les oficines del SOIB	E D	E D	E D	E D
004 Anuari estadístic municipal de les Illes Balears (principals indicadors sociolaborals)	E D	E D	E D	E D
005 Nota mensual de conjuntura laboral a les Illes Balears	E D	E D	E D	E D
006 Nota trimestral de conjuntura laboral a les Illes Balears	E D	E D	E D	E D
007 Informe quadrimestral sobre el mercat de treball a les Illes Balears	E D	E D		
008 Informe anual sobre el mercat de treball a les Illes Balears	E D	E D	E D	E D
009 Informe anual sobre les Dones en el mercat de treball de les Illes Balears	E D	E D		
010 Informe anual sobre els Joves en el mercat de treball de les Illes Balears	E D	E D		
011 Informe anual sobre els estrangers en el mercat de treball de les Illes Balears	E D	E D		
014 Empreses Cooperatives	E D	E D	E D	E D
015 Col·locacions gestionades pel SOIB		E D	E D	E D
016 Enquesta de confiança empresarial (Baròmetre de l'ocupació)		E D		
017 Accidents laborals registrats a les Illes Balears	E D	E D	E D	E D
019 Expedients de regulació de l'ocupació	E D	E D	E D	E D
020 Infraccions laborals instruïdes	E D	E D	E D	E D
022 Beneficiaris d'accions d'informació i orientació laboral	E D	E D	E D	E D

302 Mercat de treball	2010		2011		2012		2013	
024 Empreses amb plans d'igualtat i de conciliació			E	D				
025 Enquesta sobre l'aplicació de Responsabilitat Social Corporativa			E	D				
026 Societats laborals constituïdes	E	D	E	D	E	D	E	D
027 Autònoms dependents registrats	E	D						
028 Empreses acreditades en el Sector de Construcció			E	D	E	D		
029 Eleccions sindicals a les Illes Balears	E	D	E	D	E	D	E	D
031 Vagues registrades	E	D	E	D	E	D	E	D
032 Contractes de posada a disposició per les empreses de treball temporal	E	D	E	D	E	D	E	D
033 Explotació de l'enquesta de població activa (EPA)	E	D	E	D	E	D	E	D
037 Explotació de fitxers d'afiliats a la Seguretat Social			E	D	E	D	E	D
039 Anàlisi territorial del mercat de treball			E	D			E	D

303 Educació i formació	2010		2011		2012		2013	
001 Estadística dels ensenyaments no universitaris	E	D	E	D	E	D	E	D
003 Indicadors del sistema educatiu	E	D	E	D	E	D	E	D
007 Indicadors de convivència escolar			E	D	E	D	E	D
010 Programa de cursos adreçats a les administracions públiques							E	D

304 Cultura i oci	2010		2011		2012		2013	
001 Enquesta d'hàbits lectors de les Illes Balears	E	D	E	D	E	D	E	D
002 Estadística de museus i col·leccions museogràfiques							E	D
003 Estadística de finançament i despesa pública en cultura							E	D
004 Biblioteques públiques	E	D	E	D	E	D	E	D
007 Explotació de l'enquesta de l'ús del temps lliure			E	D				

305 Esports	2010		2011		2012		2013	
001 Instal·lacions esportives	E	D	E	D	E	D	E	D
003 Entitats esportives de les Illes Balears.	E	D	E	D	E	D	E	D
005 Programes de tecnificació esportiva	E	D	E	D	E	D	E	D

306 Nivell, qualitat i condicions de vida	2010		2011		2012		2013	
001 Explotació de l'enquesta de condicions de vida (ECV)	E	D	E	D	E	D	E	D
002 Explotació de l'enquesta de pressuposts familiars (EPF)	E	D	E	D	E	D	E	D

309 Seguretat ciutadana	2010		2011		2012		2013	
001 Incidents gestionats per l'112 - Seguretat ciutadana	E	D	E	D	E	D	E	D
002 Incidents gestionats per l'112 - Seguretat en el trànsit							E	D

<b>310 Dades electorals i participació ciutadana</b>	2010		2011		2012		2013	
001 Dades electorals	E	D	E	D	E	D		
002 Referèndums			E	D				

<b>311 Benestar i protecció social</b>	2010		2011		2012		2013	
001 Pensions no contributives a les Illes Balears	E	D	E	D	E	D	E	D
007 Explotació del Registre d'Ordres de Protecció	E	D	E	D	E	D	E	D
008 Explotació del Registre de Centres d'Acollida de Dones Víctimes de Violència de Gènere	E	D	E	D	E	D	E	D
010 Sistema d'informació del Sistema per a l'Autonomia i l'Atenció a la Dependència	E	D	E	D	E	D	E	D
011 Analytics SISAAD	E	D						
014 Explotació de la base de dades del Centre Base (grau de discapacitat)	E	D	E	D	E	D	E	D
015 Fons d'assistència social (FAS, prestacions no contributives)	E	D	E	D	E	D	E	D
016 Explotació de la base de dades LISMI (pensió no contributiva)	E	D	E	D	E	D	E	D
017 Targeta Bàsica	E	D	E	D	E	D	E	D
018 Ajut de complement de lloguer	E	D	E	D	E	D	E	D
019 Bonus d'Infància (ajuts per a la conciliació de la vida familiar i laboral)	E	D						
021 Explotació del Registre de Parelles Estables			E	D	E	D	E	D
023 Explotació del Registre unificat de compliment de mesures judicials			E	D				
024 Explotació de la base de dades d'atenció primerenca (0-6 anys)			E	D	E	D	E	D
026 Gestió d'expedients de menors (GEXMEN)			E	D	E	D	E	D
027 Explotació de la base de dades de protecció de la infància/menors	E	D						
028 Explotació de la base de dades del programa "Alter"			E	D	E	D	E	D
030 Explotació de la Base de dades del Programa "Atura't"			E	D	E	D		
031 Explotació del Registre de Mediació Familiar			E	D	E	D	E	D
032 Explotació de dades del programa de violència familiar							E	D
033 Explotació del Registre del Pla de Prestacions Bàsiques			E	D	E	D	E	D
034 Renda mínima d'inserció	E	D	E	D	E	D	E	D
036 Títols de famílies nombroses	E	D	E	D	E	D	E	D
037 Observatori de Persones Majors			E	D	E	D		
038 Explotació del fitxer de pensionistes			E	D	E	D	E	D
039 Explotació del Registre unificat de Maltractament Infantil (RUMI)			E	D	E	D		
040 Punt de trobada familiar			E	D	E	D	E	D
041 Programa d'intervenció familiar			E	D	E	D	E	D
042 Programa de mediació familiar			E	D	E	D	E	D

<b>312 Societat de la informació</b>	2010		2011		2012		2013	
002 Explotació de l'enquesta sobre equipament i ús de les TIC a les Illes	E	D	E	D	E	D	E	D

<b>350 Altres àrees socials</b>	2010		2011		2012		2013	
001 Directori d'associacions de les Illes Balears.			E	D	E	D	E	D
002 Directori únic de fundacions de les Illes Balears.			E	D	E	D	E	D
003 Directori de col·legis professionals de les Illes Balears.			E	D	E	D	E	D

#### 4. Àrea de territori i medi ambient

<b>401 Entorn físic</b>	2010		2011		2012		2013	
001 Incidents gestionats per l'112 - Foc, salvament i rescat	E	D	E	D	E	D	E	D
002 Espècies catalogades presents a les Illes Balears	E	D	E	D	E	D	E	D
003 Arbres singulars catalogats	E	D	E	D	E	D	E	D
004 Avaraments de cetacis i tortugues marines			E	D	E	D	E	D
005 Autoritzacions de captura o recollida d'espècies protegides			E	D	E	D	E	D

<b>403 Medi ambient (aigua, residus, contaminació, etc.)</b>	2010		2011		2012		2013	
001 Qualitat de l'aire ambient a les Illes Balears	E	D	E	D	E	D	E	D
002 Inventari d'emissions a l'atmosfera	E	D	E	D	E	D	E	D
004 Activitats potencialment contaminants del sòl			E	D	E	D	E	D
005 Expedients sancionadors en matèria de residus			E	D	E	D		
006 Residus perillosos			E	D	E	D	E	D
007 Directori de productors, gestors i transportistes de residus			E	D	E	D	E	D
008 Cens de pous			E	D	E	D	E	D
009 Consum d'aigua	E	D	E	D	E	D	E	D
010 Reserves hídriques	E	D	E	D	E	D	E	D
011 Dessalinització d'aigües	E	D	E	D	E	D	E	D
012 Abocaments d'aigües residuals							E	D
013 Concessions d'aigües depurades per a reg							E	D
014 Aigües depurades							E	D

<b>406 Entorn físic</b>	2010		2011		2012		2013	
001 Aprofitaments forestals	E	D	E	D	E	D	E	D
002 Material forestal de reproducció	E	D	E	D	E	D	E	D
003 Repoblacions forestals	E	D	E	D	E	D	E	D
004 Incendis forestals	E	D	E	D	E	D	E	D

<b>450 Altres àrees mediambientals</b>	2010		2011		2012		2013	
001 Subministrament de productes estadístics de caràcter cartogràfic i geogràfic	E	D	E	D	E	D	E	D

<b>902 Activitat intersectorial</b>	2010		2011		2012		2013	
001 Les Illes Balears en xifres	E	D						
002 Enquesta modular d'hàbits socials de les Illes Balears (EMHS)	E	D						
004 Desenvolupament de la pàgina web de l'IBESTAT	E	D						
006 Base de dades insulars i municipals	E	D						

<b>950 Altres diversos</b>	2010		2011		2012		2013	
Incidents gestionats per l'112 - Ordenances municipals							E	D

## 4. Actuacions complementàries

### 4.1 Creació de l'especialitat d'estadística

Com actuació complementària a la posada en marxa del sistema estadístic balear s'ha de fer esment a la creació de l'especialitat d'estadística, tot i que es dugué a terme l'any anterior a l'entrada en vigor del Pla 2010-2013. D'aquesta manera s'aprovà el Decret 48/2009, de 17 de juliol, pel qual es crea l'especialitat d'estadística dins l'escala de recerca, desenvolupament i innovació del cos facultatiu superior i del cos facultatiu tècnic de la Comunitat Autònoma de les Illes Balears (BOIB núm. 106, 23-07-2009). El 9 de novembre de 2009 es convocaren les primeres oposicions de tècnic superior de l'especialitat d'estadística, amb dues places assignades a l'IBESTAT, i el 13 de setembre de 2010 prengueren possessió de les seves places els primers funcionaris. Per la seva part la Conselleria de Salut i Consum el 2010 també va crear una plaça d'estadístic que va ser coberta amb un interí fruit d'aquest procés selectiu.

### 4.2 Convenis i acords signats amb contingut estadístic

Aquest apartat inclou dos blocs:

El primer bloc fa referència als convenis o acords signats per l'IBESTAT amb contingut estadístic durant el període de vigència del Pla 2010-2013. En aquest apartat també s'inclouen els protocols o documents d'intercanvi d'informació entre l'INE i l'IBESTAT, en desplegament de l'Acord marc sobre cooperació estadística i intercanvi d'informació amb caràcter indefinit, subscrit el 17 de març de 2003 entre l'INE i la Conselleria d'Economia, Comerç i Indústria del Govern de les Illes Balears, aleshores titular de l'institut estadístic autonòmic. Tot això fa que en aquest període s'han signat un total de 27 acords, convenis o protocols, 7 el 2010, 6 el 2011, 8 el 2012 i 6 el 2013, dels quals en donam el detall seguidament.

El segon bloc es correspon als informes que estableix l'article 34 k) de la Llei d'estadística, en el qual s'indica com a funció de l'IBESTAT informar, amb caràcter preceptiu, sobre els projectes de conveni que subscrigui la comunitat autònoma, quan tengui entre els seus objectius la realització d'estadístiques. En compliment



d'aquest precepte s'han emès un total de 8, tal i com s'especifiquen al final d'aquest apartat.

### Convenis, acords i protocols de l'IBESTAT signats el 2010

- Conveni de col·laboració entre el Govern de les Illes Balears, les Cambres oficials de Comerç, Indústria i Navegació de Mallorca, de Menorca i d'Eivissa i Formentera i l'IBESTAT per a l'elaboració dels comptes satèl·lit de les emissions atmosfèriques de les Illes Balears (16 de febrer de 2010).
- Conveni de col·laboració entre l'Institut Nacional d'Estadística i l'Institut d'Estadística de les Illes Balears per dur a terme les estadístiques de moviment natural de la població i defuncions segons la causa de mort (8 de març de 2010).
- Document d'intercanvi d'informació estadística entre l'Institut Nacional d'Estadística i l'Institut d'Estadística de les Illes Balears a l'any 2010 (9 de juny de 2010).
- Contracte de Cessió de dades a l'Institut d'Estadística de les Illes Balears (IBESTAT) per part de la Cambra Oficial de Comerç, Indústria i Navegació de Mallorca, per a l'elaboració de les estadístiques per a la confecció del Directori d'empreses de les Illes Balears (15 de setembre de 2010).
- Acord de col·laboració entre el Servei d'Ocupació de les Illes Balears (SOIB) i l'Institut d'Estadística de les Illes Balears (IBESTAT) per a la transferència de dades corresponents al SISPE (20 de desembre de 2010).
- Conveni de col·laboració entre l'Institut d'Estadística de les Illes Balears (IBESTAT) i la Universitat de les Illes Balears (UIB) per a la realització d'estades de pràctiques de titulars universitaris dintre del programa TÚO (Titulats universitaris a l'ocupació) o bé d'estudiants universitaris per a l'any 2011 (20 de desembre de 2010).
- Conveni de col·laboració entre la Tresoreria General de la Seguretat Social, l'Institut Social de la Marina i l'Institut d'Estadística de les Illes Balears en matèria d'estadística (28 de desembre de 2010).

## Convenis, acords i protocols de l'IBESTAT signats el 2011

- Acord de col·laboració entre l'Institut d'Estadística de les Illes Balears (IBESTAT) i el Consell Econòmic i Social de les Illes Balears (CES) per a la transferència de dades estadístiques per tal de dur a terme la memòria anual d'aquesta entitat i també altres estudis anàlegs (10 de març de 2011).
- Protocol de cessió de dades a l'Institut d'Estadística de les Illes Balears (IBESTAT) per part de la "Red Eléctrica de España (REE) a les Illes Balears (2011).
- Conveni de col·laboració entre l'Institut Nacional d'Estadística i l'Institut d'Estadística de les Illes Balears per a l'adopció d'un protocol de transmissió de resultats temporalment embargats d'operacions estadístiques (17 de maig de 2011).
- Document d'intercanvi d'informació estadística entre l'Institut Nacional d'Estadística i l'Institut d'Estadística de les Illes Balears a l'any 2011. (1 de juny de 2011)
- Conveni de col·laboració entre l'Institut Nacional de la Seguretat Social, l'Institut Social de la Marina i l'Institut d'Estadística de les Illes Balears referent a la gestió per part de l'IBESTAT de la informació de les pensions gestionades per l'INSS i l'ISM (11 de juliol de 2011).
- Conveni de col·laboració entre l'Institut Nacional d'Estadística i l'Institut d'Estadística de les Illes Balears per a l'explotació de l'Enquesta d'Ocupació hotelera i el foment de la recollida telemàtica en aquesta enquesta, en l'àmbit territorial de la comunitat autònoma de les Illes Balears (5 de setembre de 2011).

## Convenis, acords i protocols de l'IBESTAT signats el 2012

- Conveni de col·laboració entre l'Institut Nacional d'Estadística i l'Institut d'Estadística de les Illes Balears per a l'adopció de protocols d'intercanvi de directors estadístics (29 de maig de 2012).
- Conveni de col·laboració entre la Universitat de les Illes Balears (UIB) i l'Institut d'Estadística de les Illes Balears per al desenvolupament de la regulació de les pràctiques acadèmiques externes dels alumnes de la UIB (18 de juny de 2012).
- Document d'intercanvi d'informació estadística entre l'Institut Nacional d'Estadística i l'Institut d'Estadística de les Illes Balears a l'any 2012 (4 de juliol de 2012).
- Conveni de col·laboració entre l'Institut d'Estadística de les Illes Balears (IBESTAT) i la Cambra oficial de Comerç, Indústria i Navegació de Mallorca per a la cooperació en la realització de l'Indicador de confiança empresarial harmonitzat a les Illes Balears (4 de juliol de 2012).
- Conveni de col·laboració entre l'Institut d'Estadística de les Illes Balears (IBESTAT) i la Cambra oficial de Comerç, Indústria i Navegació de Menorca per a la cooperació en la realització de l'Indicador de confiança empresarial harmonitzat a les Illes Balears (4 de juliol de 2012).
- Conveni de col·laboració entre l'Institut d'Estadística de les Illes Balears (IBESTAT) i la Cambra oficial de Comerç, Indústria i Navegació d'Eivissa i Formentera per a la cooperació en la realització de l'Indicador de confiança empresarial harmonitzat a les Illes Balears (4 de juliol de 2012).
- Conveni marc de cooperació educativa entre la Universitat Autònoma de Barcelona (UAB) i l'Institut d'Estadística de les Illes Balears (IBESTAT) per a la realització de pràctiques acadèmiques externes en entitats col·laboradores pel còmput de crèdits (23 d'octubre de 2012).

- Conveni específic de cooperació educativa entre la Universitat Autònoma de Barcelona (UAB), l'Institut d'Estadística de les Illes Balears (IBESTAT) i el Sr. Rafael Barceló Sancho [com a beneficiari] per a la realització de pràctiques acadèmiques externes en entitats col·laboradores pel còmput de crèdits (23 d'octubre de 2012).

### Convenis, acords i protocols de l'IBESTAT signats el 2013

- Conveni de col·laboració entre l'Institut Nacional d'Estadística i l'Institut d'Estadística de les Illes Balears per a la realització de l'operació estadística indicadors de confiança empresarial en l'àmbit territorial de la Comunitat Autònoma de les Illes Balears (6 de febrer de 2013).
- Document d'intercanvi d'informació estadística entre l'Institut Nacional d'Estadística i l'Institut d'Estadística de les Illes Balears a l'any 2013 (17 de març de 2013).
- Conveni de cooperació educativa entre la Universitat d'Oviedo i l'Institut d'Estadística de les Illes Balears per al desenvolupament del màster universitari en economia: instruments de l'anàlisi econòmic (14 de juny de 2013).
- Acord de col·laboració entre l'Administració de la Comunitat Autònoma de les Illes Balears i l'Institut d'Estadística de les Illes Balears (IBESTAT) per dur a terme l'operació estadística 13 215 002 "Directori d'empreses que potencialment realitzen activitats d'R+D+I a les Illes Balears" (19 de juny de 2013).
- Conveni marc de cooperació educativa entre el Centre Associat de les Illes Balears de la Universitat Nacional d'Educació a Distància i l'Institut d'Estadística de les Illes Balears per a la realització de pràctiques voluntàries dels estudiants de diplomatures, ingenieries tècniques, llicenciatures, ingenieries, graus màsters i estudis de postgrau (19 de juny de 2013).

- Conveni de col·laboració entre l'Institut de Turisme d'Espanya (TURESPAÑA) i l'Institut d'Estadística de les Illes Balears (IBESTAT) en matèria d'execució d'operacions estadístiques (19 de desembre de 2013).

#### Informes de l'IBESTAT sobre convenis o acords de les conselleries del Govern

- Informe sobre la proposta de Conveni de col·laboració entre l'Institut de Turisme d'Espanya (TURESPAÑA) i l'Agència de Turisme de les Illes Balears (ATB) per tal d'establir i regular els mecanismes financers per a poder dur a terme l'ampliació de la mostra de les operacions estadístiques FRONTUR i EGATUR a les Illes Balears (15 de desembre de 2010).
- Informe sobre la proposta d'Acord de col·laboració entre el Servei d'Ocupació de les Illes Balears (SOIB) i la Conselleria de Salut i Consum del Govern de les Illes Balears per a la cessió de dades corresponents al SISPE (28 de gener de 2011).
- Informe sobre la proposta d'Acord de col·laboració entre l'Administració de la Comunitat Autònoma de les Illes Balears i el Servei d'Ocupació de les Illes Balears (SOIB) per a la transferència a l'Observatori del Treball de dades corresponents al SISPE (21 de juliol de 2011).
- Informe sobre la proposta de "Convenio específico de colaboración entre el Ministerio de Medio Ambiente y Medio Rural y Marino, y la Comunidad Autónoma de las Illes Balears, en materia de estadística. Año 2011." (6 de setembre de 2011).
- Informe sobre la proposta de Conveni de col·laboració entre l'Agència de Desenvolupament Local de l'Ajuntament de Palma "PalmaActiva" i l'Administració de la Comunitat Autònoma de les Illes Balears en referència a l'Observatori de Treball (OTIB) per a la cessió de dades i la realització d'estudis estadístics conjunts (2 de maig de 2012).

- Informe sobre l'Addenda per la qual es modifica el Conveni de col·laboració entre l'Institut de Turisme d'Espanya (TURESPAÑA) i l'Agència de Turisme de les Illes Balears (ATB) en matèria d'execució d'operacions estadístiques, de data 16 de juny de 2010 (22 de maig de 2012).
- Informe sobre la proposta de “Convenio específico de colaboración entre el Ministerio de Medio Ambiente y Medio Rural y Marino, y la Comunidad Autónoma de las Illes Balears, en materia de estadística. Año 2012.” (25 de juliol de 2012).
- Informe sobre la proposta de “Convenio específico de colaboración entre el Ministerio de Medio Ambiente y Medio Rural y Marino, y la Comunidad Autónoma de las Illes Balears, en materia de estadística. Año 2013.” (27 de març de 2013).

## 5. Balanç i conclusions

### 5.1 La construcció del sistema estadístic balear

L'execució d'aquest primer Pla d'estadística 2010-2013 per a les Illes Balears ha suposat un esforç molt important, l'objectiu del qual era dotar de contingut el que estableix l'Estatut d'Autonomia, en el seu l'article 30.32, pel que fa a l'exercici de la competència exclusiva en matèria d'estadístiques d'interès de la comunitat autònoma, així com l'organització d'un sistema estadístic propi. Tot i comptar la Comunitat Autònoma des de l'any 1985 amb un institut estadístic nominal (l'antic Institut Balear d'Estadística IBAE), i haver aprovat l'any 2002 una llei autonòmica d'estadística, es pot dir que aquesta competència no s'havia desenvolupat d'acord amb les possibilitats que estableixen els marcs legals vigents.

La posada en marxa d'aquest Pla ha comportat un canvi radical en la manera d'actuar des del punt de vista estadístic. Fins abans de la seva implantació la majoria de conselleries del Govern es limitaven a actuar com a unitats informants de les estadístiques estatals, bé dels ministeris o de l'INE. Només alguns estudis o memòries que publicaven determinats departaments autonòmics oferien algunes dades d'interès que incorporessin algun tipus de valor afegit respecte de les estadístiques estatals. En aquest sentit, s'ha de reconèixer la tasca de l'antic CITTIB a Turisme o de l'Observatori del Treball, entre d'altres iniciatives a agricultura, benestar social o salut.

Pel que fa a l'IBAE, com a precedent a l'actual IBESTAT, s'ha d'assenyalar que aquest centrava la seva activitat en la recollida i en la difusió de dades que elaboraven altres organismes estadístics oficials. Només en l'apartat demogràfic s'executaven tasques de producció estadística pròpiament dites, fruit de convenis establerts amb l'INE.

La reversió d'aquesta situació es dona quan es comença a desplegar la llei autonòmica d'estadística i s'aprova el Decret 81/2006, de 15 de setembre, pel qual es regula la Comissió Assessora d'Estadística i posteriorment el Decret 128/2007, de 5 d'octubre, que regula el nou Institut d'Estadística de les Illes Balears (IBESTAT). Aquests fets desembocaran en una situació que farà que l'Institut assumeixi un doble paper, per una part s'implicarà en l'activitat estadística de les conselleries per

estructurar-la i coordinar-la; i, per l'altra, començarà a fer les seves pròpies explotacions estadístiques aportant un valor afegit a bona part de les dades que genèricament explotava l'INE i altres entitats.

La creació d'un inventari d'activitats estadístiques va ésser serà el primer objectiu qu es va proposar. En ell no tan sols s'hi fixaren les operacions potencials que s'havien de dur a terme; sinó també qui n'era el responsable, quins eren els seus requisits d'informació que justificaven la seva realització, quines eren les variables que s'havien de tractar, quins eren els seus nivells de desagregació (territorials i temàtics), quina difusió s'havia de donar a les dades obtingudes, etc. A tot això li seguirà un procés d'execució en el qual es procurarà garantir la qualitat de les dades obtingudes a partir de l'aplicació dels corresponents criteris metodològics homologats.

És en aquest entorn que neix aquest primer Pla d'estadística 2010-2013, així com el primer Programa anual d'estadística 2010 i els altres que l'han seguit per al 2011, 2012 i 2013. La funció d'aquest Pla i dels corresponents programes ha estat donar oficialitat a totes aquestes operacions estadístiques de caire autonòmic i establir els criteris tècnics que s'havien de seguir en la seva execució i difusió. Tot això ha possibilitat que la societat de les Illes Balears hagi pogut disposar d'un nou cabal d'informació que és molt important per conèixer la nostra realitat més propera o poder prendre decisions més precises i eficaces en l'entorn que ens és més immediat. La creació del sistema estadístic balear, avui dia, i superada la fase transitòria que ha representat aquest Pla, ens situa en una bona posició per tal de garantir el dret de la ciutadania a disposar de bons instruments per analitzar i fer el seguiment quantitatiu de la realitat que els envolta.

## 5.2 L'execució del Pla d'estadística 2010-2013

El **Pla d'estadística 2010-2013** preveia un total de 210 operacions estadístiques, les quals foren incrementades pels respectius programes anuals en un total de 244. L'execució d'aquest primer pla estadístic, que ha tengut la condició d'experimental, ha estat satisfactòria. Així el resum del nivell d'execució i difusió per anys ens dona els següents resultats:



**Programa 2010.** De les 142 operacions que es varen preveure se'n van dur a terme 128, el que suposa un nivell d'execució del 90%; d'aquestes 102 es varen difondre, això és un 72%.

**Programa 2011.** De les 178 operacions que es varen preveure se'n van dur a terme 157, el que suposa un nivell d'execució del 88%; d'aquestes 137 es varen difondre, això és un 87%. Aquest programa va incorporar 23 noves operacions al Pla.

**Programa 2012.** De les 163 operacions que es varen preveure se'n van dur a terme 154, el que suposa un nivell d'execució del 94%; d'aquestes 135 es varen difondre, això és un 88%. Aquest programa va incorporar 3 noves operacions al Pla.

**Programa 2013.** De les 180 operacions que es varen preveure se'n van dur a terme 172, el que suposa un nivell d'execució del 96%; d'aquestes 141 es varen difondre, això és un 82%. Aquest programa va incorporar 8 noves operacions al Pla.

Tot això ha suposat que el nivell global de compliment dels programes anuals, per a tot el període de vigència del Pla, és del 92% pel que fa a l'execució i del 83% pel que fa a la difusió.

De les operacions que s'havien previst al Pla no s'han executat mai perquè no han anat a cap programa anual un total de 28.

### 5.3 Reptes i objectius de futur

Els reptes i objectius que es plantegen al sistema estadístic balear després de l'aplicació d'aquest primer Pla es concreten en el que s'ha establert en el nou Pla d'estadística de les Illes Balears per al període 2014-2017. Aquest termes els podríem resumir en els següents punts:

- a) La consolidació i ampliació de les operacions estadístiques que duen a terme, tant a l'IBESTAT com a les conselleries del Govern.
- b) La plena incorporació dels consells insulars al Sistema Estadístic de les Illes Balears.
- c) Garantir els efectius humans i pressupostaris necessaris per al ple desenvolupament dels objectius estadístics.

- d) L'habilitació i perfeccionament del personal estadístic mitjançant la formació permanent.
- e) L'aprofundiment en les metodologies de treball per tal de garantir la qualitat i comparabilitat de les dades.
- f) La promoció, gestió i ús de les noves tecnologies, així com el disseny i l'execució d'aplicacions informàtiques pròpies.
- g) La introducció efectiva del calendari de difusió de dades.
- h) La creació d'un portal únic d'accés que permeti disposar en un sol entorn del web del Govern de totes les dades estadístiques que genera la Comunitat Autònoma.
- i) L'automatització dels procediments (consultes a la carta, periodificades, etc.) i l'ús dels estàndards oberts pel que fa a la difusió.<sup>17</sup>
- j) La realització de campanyes de difusió i divulgació per donar a conèixer les estadístiques autonòmiques als usuaris potencials.
- k) La interrelació amb els agents econòmics, socials o acadèmics per establir els criteris que s'han de seguir per oferir dades d'interès a la ciutadania.
- l) La cooperació amb altres entitats productores d'estadístiques per aprofitar la informació generada i les praxis de manera conjunta.

Totes aquestes propostes no tenen altre finalitat més que les d'optimitzar els recursos existents i donar compliment al principi de transparència que ha de presidir tota societat democràtica.

---

<sup>17</sup> Criteris de la Jornada Aporta 2014 sobre l'obertura de la dada.