

Principals resultats

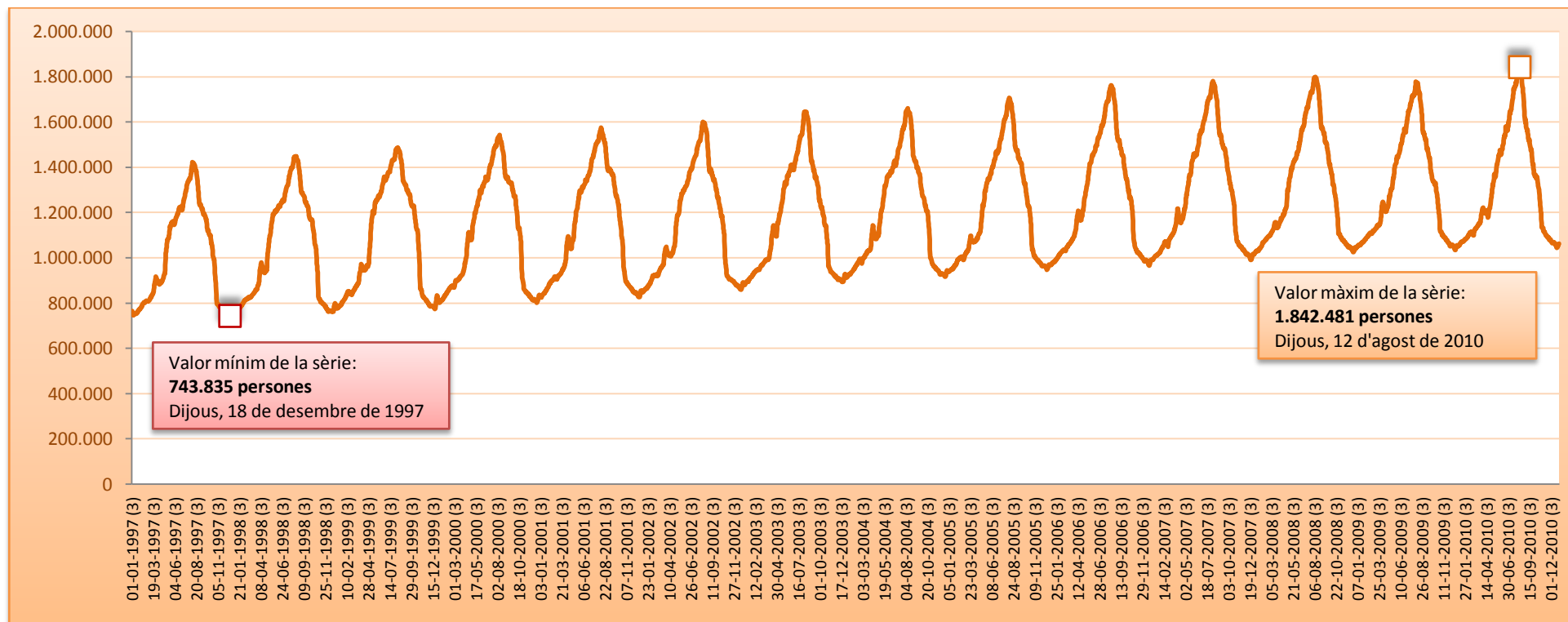
- » L'evolució de l'indicador de pressió humana (IPH) mostra, durant tota la sèrie cronològica compresa entre el 1997 i el 2010, un perfil estacional que any rere any registra els valors màxims de càrrega demogràfica durant el mes d'agost i els valors mínims entre els mesos de desembre i de gener. També són remarcables els repunts primaverals corresponents a les vacances de Pasqua.
- » El **valor màxim** de tota la sèrie estudiada es registra el 12 d'agost de 2010 amb la presència d'**1.842.481 persones** a tot l'arxipèlag. El **valor mínim**, en canvi, es registra el 18 de desembre de 1997, amb **743.835 persones** presents a les Illes Balears. Totes les illes també registren el seu valor màxim durant el 2010 —exceptuant Menorca, que el registra el 2007— i el seu valor mínim durant el 1997.
- » El valor anual màxim de la càrrega demogràfica per al conjunt de les Illes Balears ha passat d'1.423.481 persones el 1997 a 1.842.481 el 2010, la qual cosa representa un **increment del 29,4 %**. Pel que fa als valors anuals mínims, l'augment ha estat del **40,5 %**, i ha de passat de 743.835 persones el 1997 a 1.044.921 persones el 2010. Quant a cada illa, els resultats són els següents:
 - **Mallorca**: el valor anual màxim ha augmentat un 29 % (d'1.023.769 persones el 1997 a 1.320.209 el 2010); el valor anual mínim ha augmentat un 40,6 % (de 592.537 el 1997 a 832.843 el 2010).
 - **Menorca**: el valor anual màxim ha augmentat un 21,1 % (de 169.374 persones el 1997 a 205.130 el 2010; això no obstant, el valor màxim de la sèrie menorquina es registra el 2007 amb 206.697 persones, la qual cosa significa un augment, respecte del 1997, del 22 %); el valor anual mínim ha augmentat un 31,8 % (de 67.756 el 1997 a 89.284 el 2010).
 - **Eivissa i Formentera**: el valor anual màxim ha augmentat un 37,6 % (de 236.529 persones el 1997 a 325.390 el 2010); per contra, el valor anual mínim de les Pitiüses ha augmentat un 49,9 % (de 81.675 el 1997 a 122.411 el 2010).
- » Els valors anuals màxims de càrrega demogràfica, en el cas de Mallorca, es registren generalment en dijous, tret de qualche any en què es registren en dimecres, i sempre dins la primera quinzena d'agost. En el cas de Menorca aquests valors màxims es distribueixen, gairebé en la mateixa proporció, entre dilluns, dimecres i divendres i també sempre dins de la primera quinzena d'agost. Finalment, a Eivissa i Formentera els valors màxims de l'indicador es registren generalment durant el cap de setmana,

especialment en divendres o en dissabte i no sempre a la primera quinzena d'agost, sinó que alguns cops és a la segona.

- » La **ràtio entre el valor màxim i el mínim** anual de l'any 1997 a les Illes Balears és d'1,91 i la de l'any 2010 és d'1,76 —és a dir, a cada individu comptabilitzat el dia de menor càrrega demogràfica li corresponen 1,76 individus el dia de més càrrega. A Mallorca aquesta ràtio ha passat d'1,73 l'any 1997 a 1,59 l'any 2010. A Menorca, ha passat de 2,5 a 2,3. Finalment, a Eivissa i Formentera la ràtio ha passat de 2,9 l'any 1997 a 2,7 el 2010.

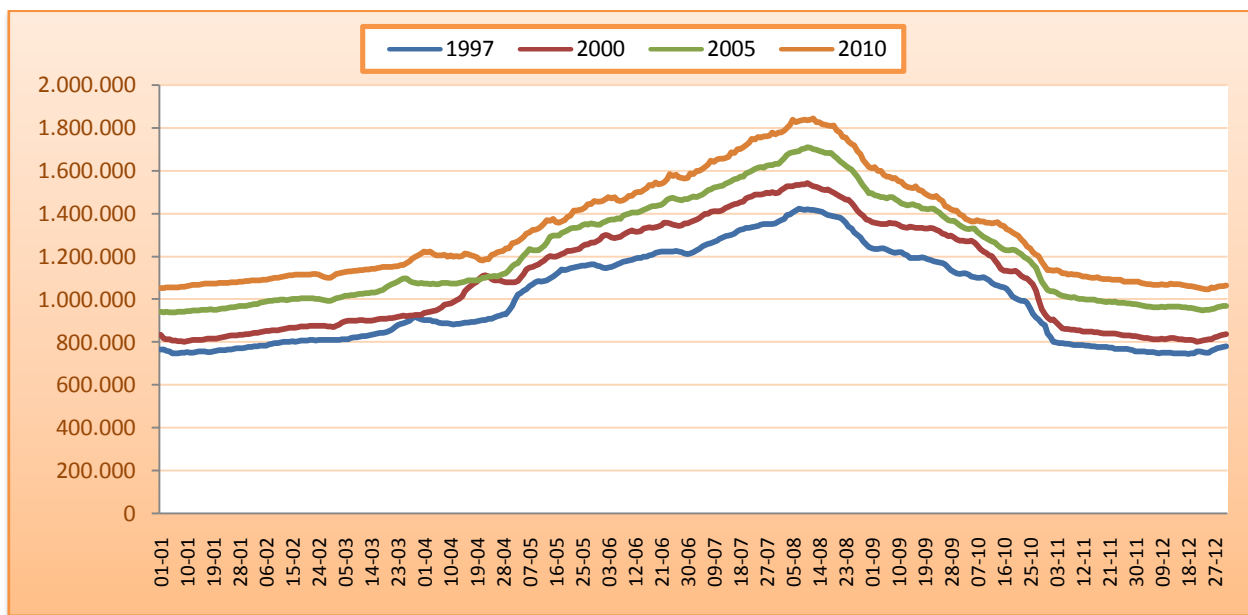
Indicador de pressió humana: selecció de gràfics

Gràfic 1. Evolució diària de la càrrega demogràfica de les Illes Balears: 1997-2010



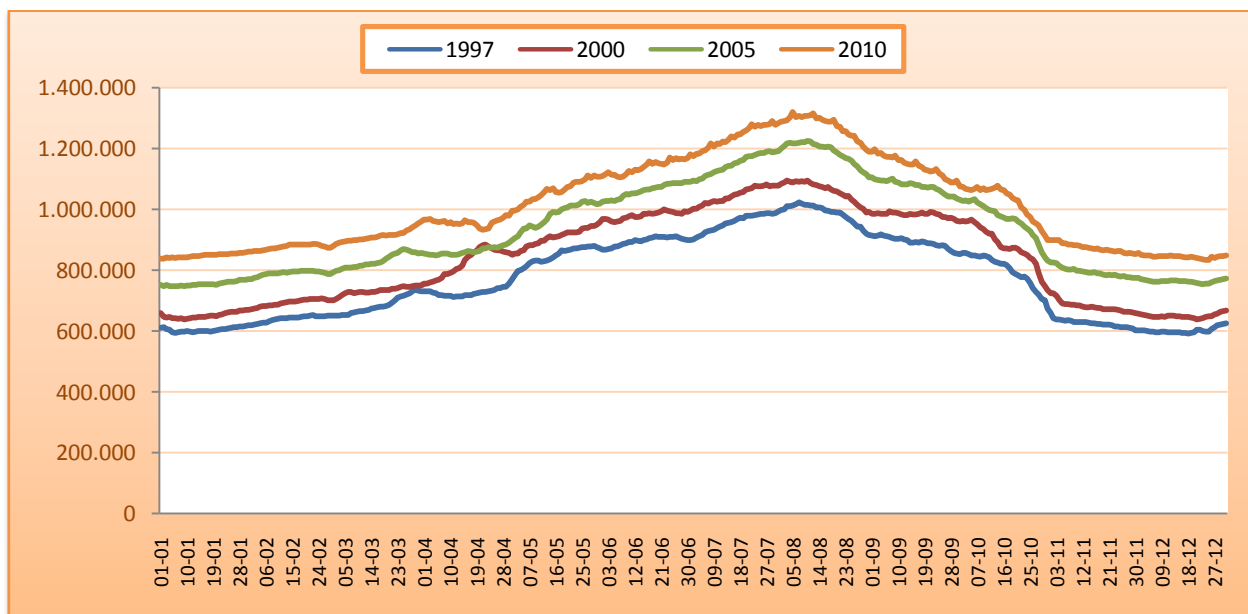
Nota: 2009-2010, dades provisionals.

Gràfic 2. Evolució diària de la càrrega demogràfica de les Illes Balears: 1997, 2000, 2005 i 2010



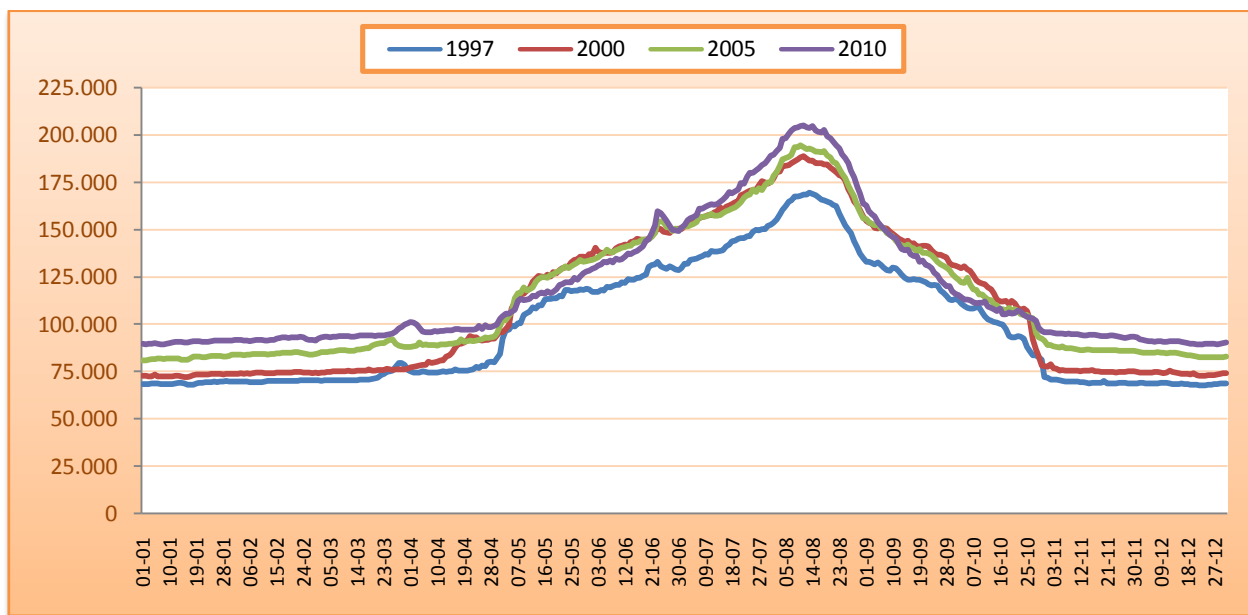
Nota: 2010, dades provisionals.

Gràfic 3. Evolució diària de la càrrega demogràfica de Mallorca: 1997, 2000, 2005 i 2010



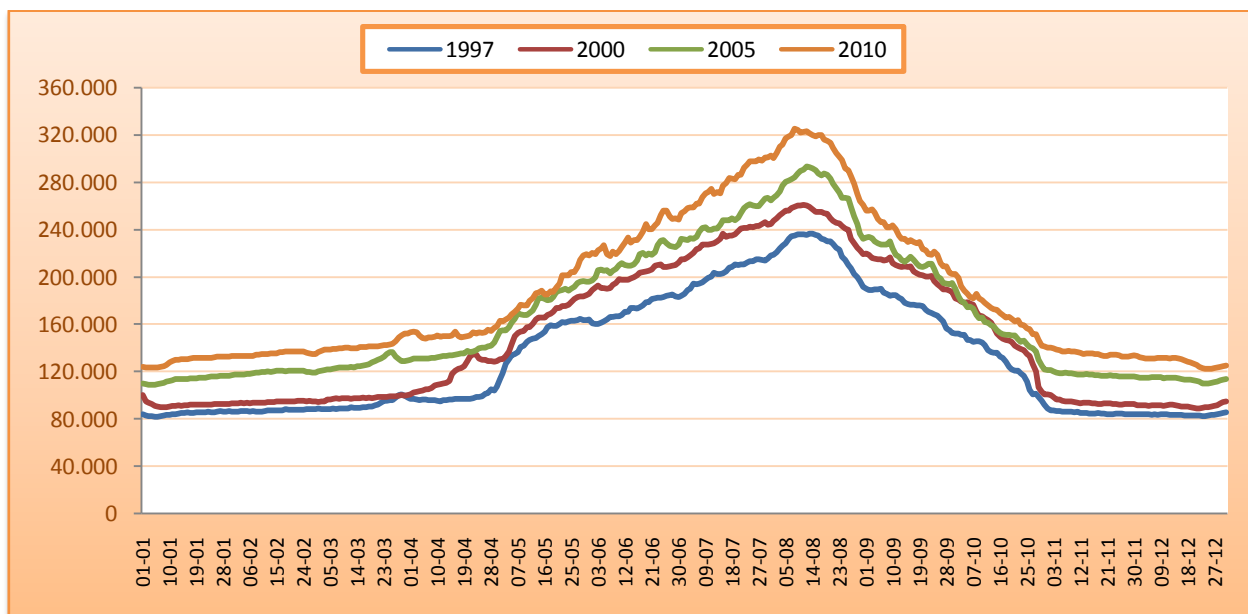
Nota: 2010, dades provisionals.

Gràfic 4. Evolució diària de la càrrega demogràfica de Menorca: 1997, 2000, 2005 i 2010



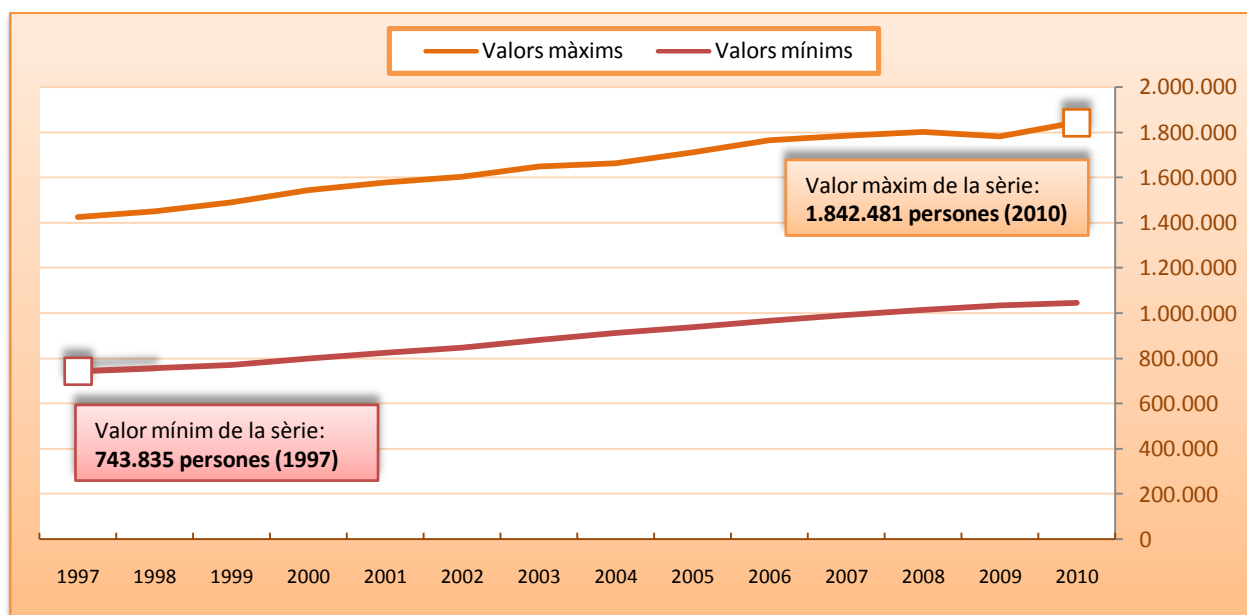
Nota: 2010, dades provisionals.

Gràfic 5. Evolució diària de la càrrega demogràfica d'Eivissa i Formentera: 1997, 2000, 2005 i 2010



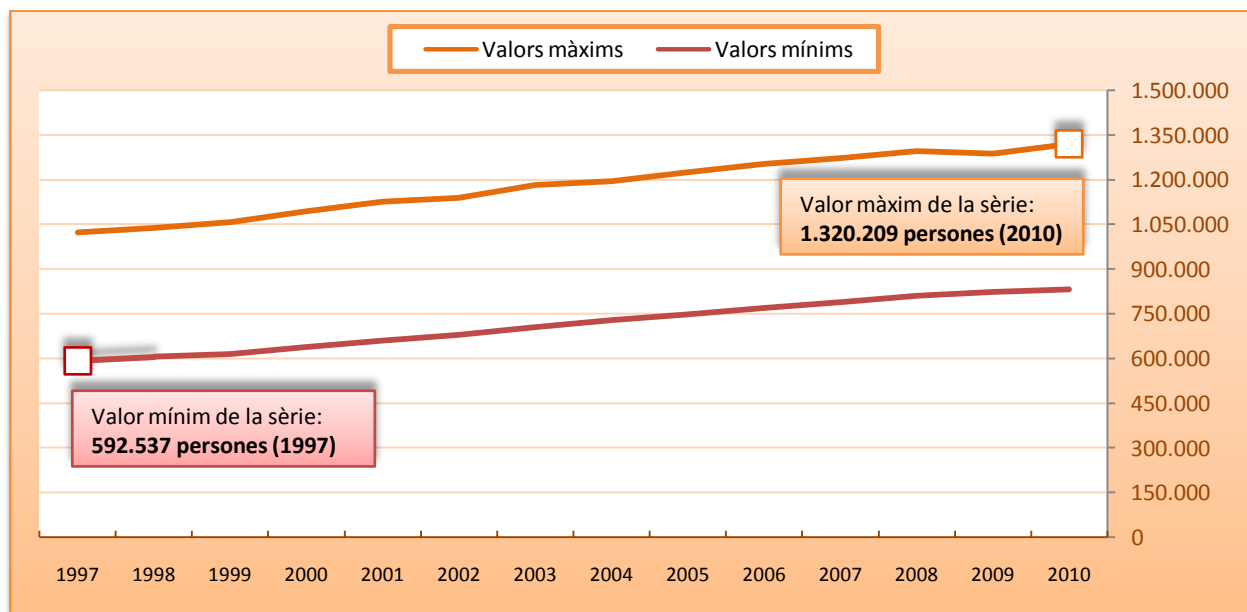
Nota: 2010, dades provisionals.

Gràfic 6. Valors anuals màxims i mínims de l'IPH de les Illes Balears: 1997-2010



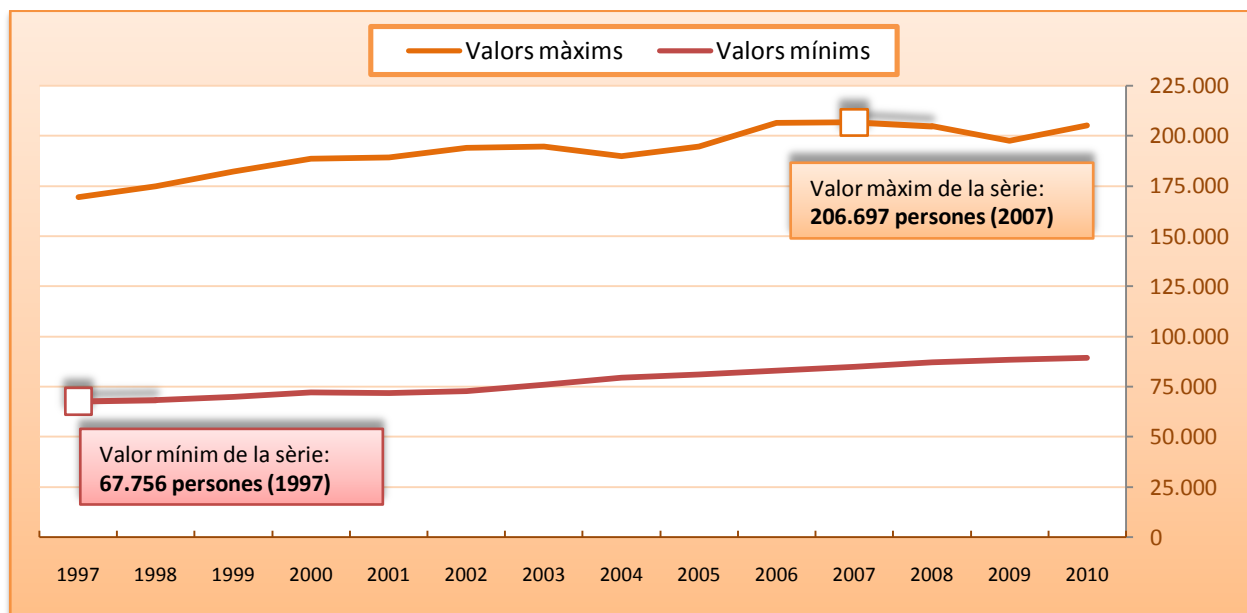
Nota: 2009-2010, dades provisionals.

Gràfic 7. Valors anuals màxims i mínims de l'IPH de Mallorca: 1997-2010

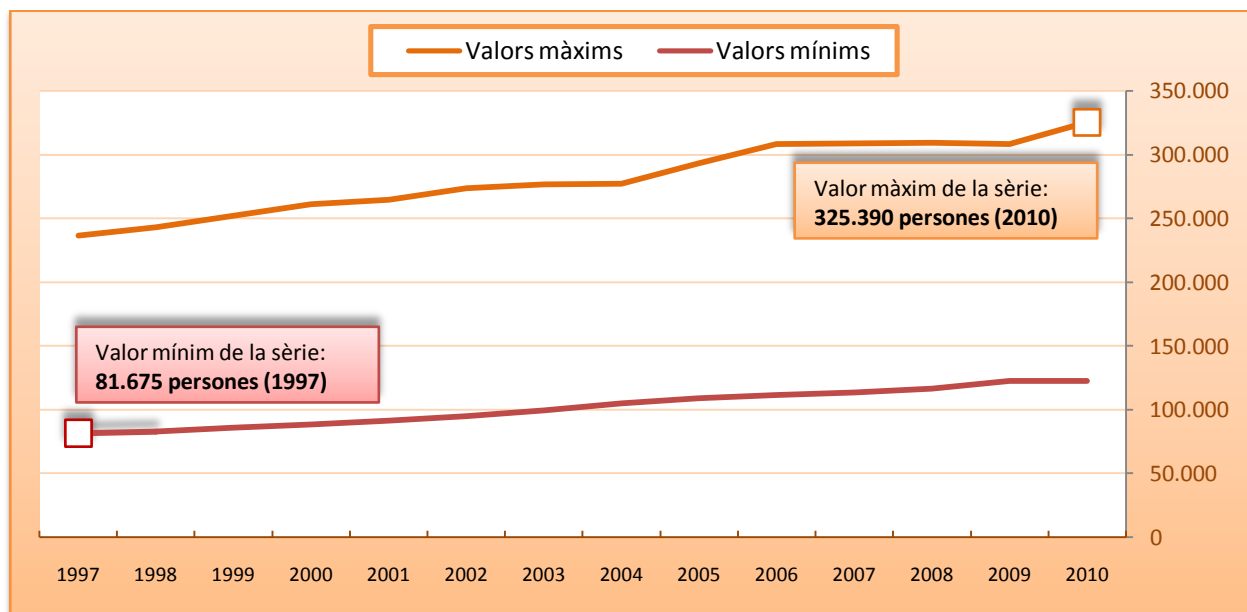


Nota: 2009-2010, dades provisionals.

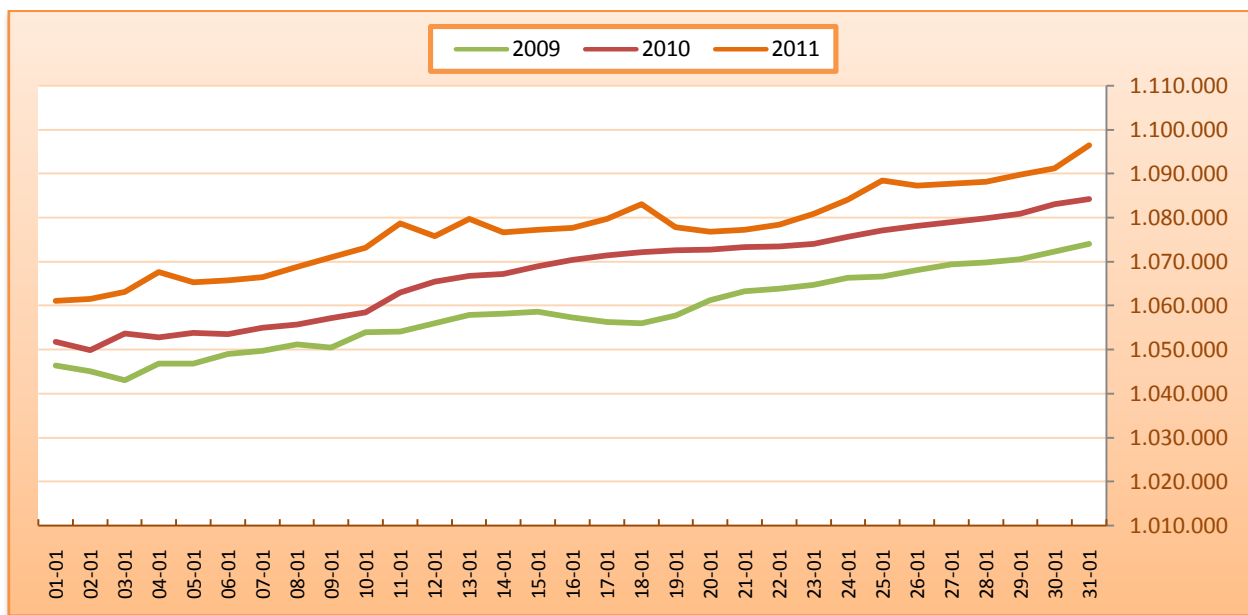
Gràfic 8. **Valors anuals màxims i mínims de l'IPH de Menorca: 1997-2010**



Gràfic 9. **Valors anuals màxims i mínims de l'IPH d'Eivissa i Formentera: 1997-2010**

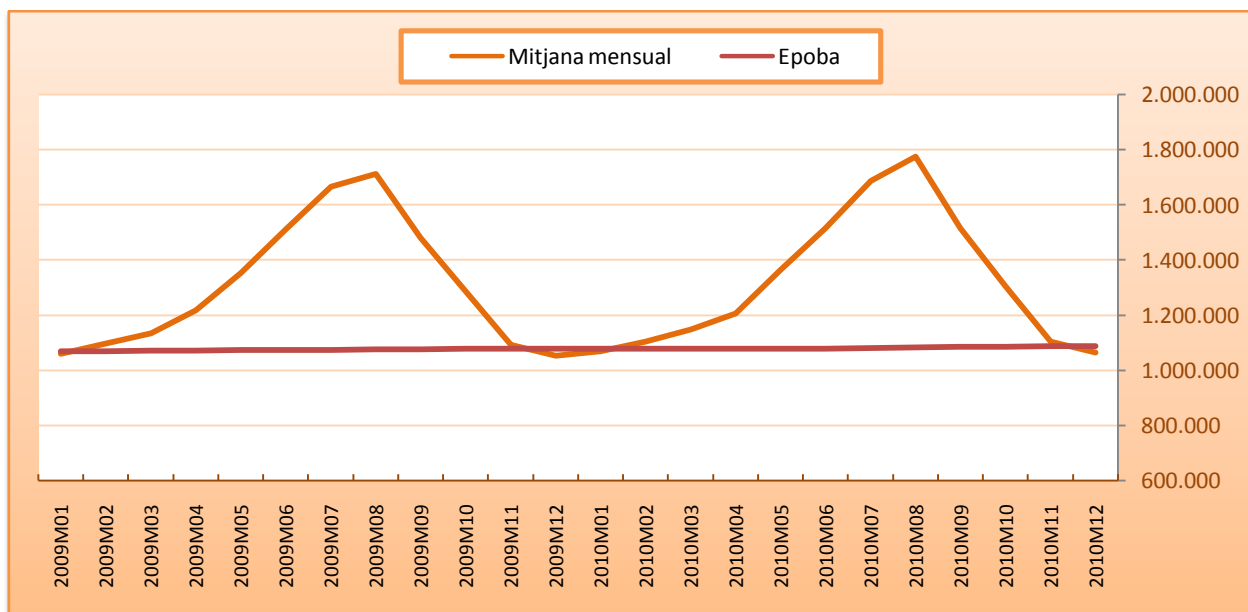


Gràfic 10. Comparació de la càrrega demogràfica diària de les Illes Balears del mes de gener: 2009-2011



Nota: 2009-2010, dades provisionals; 2011, dades avançades.

Gràfic 11. Comparació de les mitjanes mensuals de l'IPH amb l'EPOBA: 2009-2010



Nota: 2009-2010, dades provisionals; 2011, dades avançades.

Indicador de pressió humana: selecció de taules

Taula 1. Valors anuals màxims i mínims de l'IPH de les Illes Balears: 1997-2010

Any	Valor màxim	Data del valor màxim	Valor mínim	Data del valor mínim
2010	1.842.481	12-08-2010 (4)	1.044.921	24-12-2010 (5)
2009	1.780.448	06-08-2009 (4)	1.034.288	24-12-2009 (4)
2008	1.800.263	11-08-2008 (1)	1.014.877	02-01-2008 (3)
2007	1.782.724	09-08-2007 (4)	990.601	01-01-2007 (1)
2006	1.763.875	09-08-2006 (3)	966.711	24-12-2006 (7)
2005	1.708.663	10-08-2005 (3)	938.935	05-01-2005 (3)
2004	1.661.408	11-08-2004 (3)	913.655	06-01-2004 (2)
2003	1.646.803	11-08-2003 (1)	880.757	06-01-2003 (1)
2002	1.601.322	08-08-2002 (4)	847.926	06-01-2002 (7)
2001	1.577.094	09-08-2001 (4)	825.691	07-01-2001 (7)
2000	1.543.160	10-08-2000 (4)	800.597	09-01-2000 (7)
1999	1.489.255	11-08-1999 (3)	772.966	23-12-1999 (4)
1998	1.449.332	10-08-1998 (1)	757.091	05-01-1998 (1)
1997	1.423.380	07-08-1997 (4)	743.835	18-12-1997 (4)

Nota: 2009-2010, dades provisionals.

Taula 2. Valors anuals màxims i mínims de l'IPH de Mallorca: 1997-2010

Any	Valor màxim	Data del valor màxim	Valor mínim	Data del valor mínim
2010	1.320.209	05-08-2010 (4)	832.843	24-12-2010 (5)
2009	1.287.219	06-08-2009 (4)	823.391	24-12-2009 (4)
2008	1.296.975	07-08-2008 (4)	810.639	01-01-2008 (2)
2007	1.272.038	09-08-2007 (4)	790.533	06-01-2007 (6)
2006	1.254.303	09-08-2006 (3)	770.645	24-12-2006 (7)
2005	1.224.906	10-08-2005 (3)	748.069	05-01-2005 (3)
2004	1.196.410	11-08-2004 (3)	729.023	06-01-2004 (2)
2003	1.181.841	07-08-2003 (4)	704.832	06-01-2003 (1)
2002	1.139.574	08-08-2002 (4)	679.601	06-01-2002 (7)
2001	1.127.078	09-08-2001 (4)	659.503	07-01-2001 (7)
2000	1.095.098	10-08-2000 (4)	638.359	09-01-2000 (7)
1999	1.057.613	05-08-1999 (4)	615.105	23-12-1999 (4)
1998	1.037.872	06-08-1998 (4)	605.207	05-01-1998 (1)
1997	1.023.769	07-08-1997 (4)	592.537	18-12-1997 (4)

Nota: 2009-2010, dades provisionals.

Taula 3. **Valors anuals màxims i mínims de l'IPH de Menorca: 1997-2010**

Any	Valor màxim	Data del valor màxim	Valor mínim	Data del valor mínim
2010	205.130	11-08-2010 (3)	89.284	23-12-2010 (4)
2009	197.570	10-08-2009 (1)	88.228	23-12-2009 (3)
2008	204.689	11-08-2008 (1)	87.175	01-01-2008 (2)
2007	206.697	10-08-2007 (5)	84.786	01-01-2007 (1)
2006	206.287	09-08-2006 (3)	82.920	01-01-2006 (7)
2005	194.427	10-08-2005 (3)	81.058	02-01-2005 (7)
2004	189.786	09-08-2004 (1)	79.326	07-01-2004 (3)
2003	194.425	11-08-2003 (1)	75.833	17-01-2003 (5)
2002	193.970	09-08-2002 (5)	72.756	07-01-2002 (1)
2001	189.114	10-08-2001 (5)	71.998	23-12-2001 (7)
2000	188.665	11-08-2000 (5)	72.283	16-01-2000 (7)
1999	182.149	13-08-1999 (5)	70.104	07-01-1999 (4)
1998	174.770	12-08-1998 (3)	68.376	08-01-1998 (4)
1997	169.374	13-08-1997 (3)	67.756	23-12-1997 (2)

Nota: 2009-2010, dades provisionals.

Taula 4. **Valors anuals màxims i mínims de l'IPH d'Eivissa i Formentera: 1997-2010**

Any	Valor màxim	Data del valor màxim	Valor mínim	Data del valor mínim
2010	325.390	08-08-2010 (7)	122.411	25-12-2010 (6)
2009	308.432	11-08-2009 (2)	122.295	26-12-2009 (6)
2008	309.219	15-08-2008 (5)	116.580	02-01-2008 (3)
2007	308.948	11-08-2007 (6)	113.347	26-12-2007 (3)
2006	308.344	12-08-2006 (6)	111.694	26-12-2006 (2)
2005	293.349	12-08-2005 (5)	108.870	04-01-2005 (2)
2004	277.207	20-08-2004 (5)	105.109	05-01-2004 (1)
2003	276.802	15-08-2003 (5)	99.755	06-01-2003 (1)
2002	273.487	16-08-2002 (5)	95.128	04-01-2002 (5)
2001	264.415	11-08-2001 (6)	91.467	06-01-2001 (6)
2000	260.893	11-08-2000 (5)	88.744	21-12-2000 (4)
1999	251.895	11-08-1999 (3)	86.192	07-01-1999 (4)
1998	243.161	12-08-1998 (3)	82.933	06-01-1998 (2)
1997	236.529	13-08-1997 (3)	81.675	06-01-1997 (1)

Nota: 2009-2010, dades provisionals.

Taula 5. **Valors mensuals màxims i mínims de l'IPH de les Illes Balears: 2009-2010** (dades provisionals)

Any	Mes	Valor màxim	Data del valor màxim	Valor mínim	Data del valor mínim
2011	Gener ¹	1.096.385	31-01-2011 (1)	1.061.095	01-01-2011 (6)
2010	Desembre	1.081.001	01-12-2010 (3)	1.044.921	24-12-2010 (5)
	Novembre	1.133.917	01-11-2010 (1)	1.079.622	30-11-2010 (2)
	Octubre	1.394.127	01-10-2010 (5)	1.135.883	31-10-2010 (7)
	Setembre	1.614.190	02-09-2010 (4)	1.411.561	29-09-2010 (3)
	Agost	1.842.481	12-08-2010 (4)	1.614.057	31-08-2010 (2)
	Juliol	1.775.880	29-07-2010 (4)	1.581.629	02-07-2010 (5)
	Juny	1.581.308	24-06-2010 (4)	1.456.972	07-06-2010 (1)
	Maig	1.455.661	29-05-2010 (6)	1.260.330	01-05-2010 (6)
	Abril	1.237.413	30-04-2010 (5)	1.178.354	21-04-2010 (3)
	Març	1.211.155	31-03-2010 (3)	1.108.227	01-03-2010 (1)
	Febrer	1.115.766	23-02-2010 (2)	1.085.686	01-02-2010 (1)
	Gener	1.084.144	31-01-2010 (7)	1.049.924	02-01-2010 (6)
2009	Desembre	1.067.954	01-12-2009 (2)	1.034.288	24-12-2009 (4)
	Novembre	1.116.850	02-11-2009 (1)	1.067.812	29-11-2009 (7)
	Octubre	1.373.403	01-10-2009 (4)	1.128.289	31-10-2009 (6)
	Setembre	1.558.764	03-09-2009 (4)	1.374.324	30-09-2009 (3)
	Agost	1.780.448	06-08-2009 (4)	1.555.946	31-08-2009 (1)
	Juliol	1.727.532	30-07-2009 (4)	1.564.799	01-07-2009 (3)
	Juny	1.572.165	25-06-2009 (4)	1.443.642	03-06-2009 (3)
	Maig	1.449.045	31-05-2009 (7)	1.260.837	01-05-2009 (5)
	Abril	1.247.604	09-04-2009 (4)	1.163.898	01-04-2009 (3)
	Març	1.158.065	31-03-2009 (2)	1.107.045	01-03-2009 (7)
	Febrer	1.111.185	24-02-2009 (2)	1.076.319	01-02-2009 (7)
	Gener	1.073.997	31-01-2009 (6)	1.043.114	03-01-2009 (6)

Nota: 1. Dades avançades.

Taula 6. **Valors mensuals màxims i mínims de l'IPH de Mallorca: 2009-2010** (dades provisionals)

Any	Mes	Valor màxim	Data del valor màxim	Valor mínim	Data del valor mínim
2010	Desembre	855.005	01-12-2010 (3)	832.843	24-12-2010 (5)
	Novembre	898.743	04-11-2010 (4)	852.743	30-11-2010 (2)
	Octubre	1.077.581	14-10-2010 (4)	898.578	31-10-2010 (7)
	Setembre	1.198.524	02-09-2010 (4)	1.087.524	29-09-2010 (3)
	Agost	1.320.209	05-08-2010 (4)	1.189.192	31-08-2010 (2)
	Juliol	1.290.023	29-07-2010 (4)	1.173.607	02-07-2010 (5)
	Juny	1.169.873	24-06-2010 (4)	1.105.671	07-06-2010 (1)
	Maig	1.111.275	27-05-2010 (4)	994.675	01-05-2010 (6)
	Abril	980.029	29-04-2010 (4)	931.069	21-04-2010 (3)
	Març	958.433	31-03-2010 (3)	879.678	01-03-2010 (1)
	Febrer	885.273	23-02-2010 (2)	860.707	01-02-2010 (1)
	Gener	859.610	31-01-2010 (7)	836.893	02-01-2010 (6)
2009	Desembre	844.114	01-12-2009 (2)	823.391	24-12-2009 (4)
	Novembre	884.877	05-11-2009 (4)	844.055	29-11-2009 (7)
	Octubre	1.066.758	01-10-2009 (4)	892.264	31-10-2009 (6)
	Setembre	1.157.294	03-09-2009 (4)	1.062.283	29-09-2009 (2)
	Agost	1.287.219	06-08-2009 (4)	1.149.490	31-08-2009 (1)
	Juliol	1.269.062	30-07-2009 (4)	1.174.791	01-07-2009 (3)
	Juny	1.174.859	25-06-2009 (4)	1.105.445	02-06-2009 (2)
	Maig	1.107.280	31-05-2009 (7)	993.130	01-05-2009 (5)
	Abril	990.611	09-04-2009 (4)	925.963	01-04-2009 (3)
	Març	921.097	31-03-2009 (2)	879.402	01-03-2009 (7)
	Febrer	882.636	23-02-2009 (1)	853.700	01-02-2009 (7)
	Gener	851.773	31-01-2009 (6)	831.220	03-01-2009 (6)

Taula 7. **Valors mensuals màxims i mínims de l'IPH de Menorca: 2009-2010** (dades provisionals)

Any	Mes	Valor màxim	Data del valor màxim	Valor mínim	Data del valor mínim
2010	Desembre	92.843	01-12-2010 (3)	89.284	23-12-2010 (4)
	Novembre	95.621	01-11-2010 (1)	92.683	27-11-2010 (6)
	Octubre	115.979	01-10-2010 (5)	95.842	31-10-2010 (7)
	Setembre	162.798	01-09-2010 (3)	117.456	30-09-2010 (4)
	Agost	205.130	11-08-2010 (3)	163.859	31-08-2010 (2)
	Juliol	189.080	31-07-2010 (6)	150.959	01-07-2010 (4)
	Juny	159.867	23-06-2010 (3)	129.120	01-06-2010 (2)
	Maig	128.175	31-05-2010 (1)	102.680	01-05-2010 (6)
	Abril	100.973	01-04-2010 (4)	95.656	08-04-2010 (4)
	Març	100.323	31-03-2010 (3)	92.177	01-03-2010 (1)
	Febrer	93.289	23-02-2010 (2)	91.081	06-02-2010 (6)
	Gener	91.454	27-01-2010 (3)	89.365	07-01-2010 (4)
	2009	Desembre	91.347	01-12-2009 (2)	88.228
Novembre		95.118	02-11-2009 (1)	91.549	29-11-2009 (7)
Octubre		114.463	01-10-2009 (4)	95.472	31-10-2009 (6)
Setembre		156.425	01-09-2009 (2)	116.673	30-09-2009 (3)
Agost		197.570	10-08-2009 (1)	157.247	31-08-2009 (1)
Juliol		178.486	31-07-2009 (5)	146.856	01-07-2009 (3)
Juny		154.217	23-06-2009 (2)	127.092	02-06-2009 (2)
Maig		128.495	31-05-2009 (7)	106.732	01-05-2009 (5)
Abril		103.872	06-04-2009 (1)	95.602	01-04-2009 (3)
Març		95.328	31-03-2009 (2)	92.356	01-03-2009 (7)
Febrer		92.668	25-02-2009 (3)	90.777	01-02-2009 (7)
Gener		90.757	28-01-2009 (3)	88.870	09-01-2009 (5)

Taula 8. Valors mensuals màxims i mínims de l'IPH d'Eivissa i Formentera: 2009-2010 (dades provisionals)

Any	Mes	Valor màxim	Data del valor màxim	Valor mínim	Data del valor mínim
2010	Desembre	133.153	01-12-2010 (3)	122.411	25-12-2010 (6)
	Novembre	140.364	01-11-2010 (1)	132.763	27-11-2010 (6)
	Octubre	202.398	01-10-2010 (5)	141.463	31-10-2010 (7)
	Setembre	256.982	03-09-2010 (5)	202.264	30-09-2010 (4)
	Agost	325.390	08-08-2010 (7)	261.006	31-08-2010 (2)
	Juliol	302.492	31-07-2010 (6)	253.938	01-07-2010 (4)
	Juny	256.042	25-06-2010 (5)	217.675	07-06-2010 (1)
	Maig	219.097	30-05-2010 (7)	162.585	02-05-2010 (7)
	Abril	158.248	30-04-2010 (5)	147.953	06-04-2010 (2)
	Març	152.399	31-03-2010 (3)	136.372	01-03-2010 (1)
	Febrer	137.204	23-02-2010 (2)	133.152	05-02-2010 (5)
	Gener	133.089	31-01-2010 (7)	123.452	04-01-2010 (1)
	2009	Desembre	132.493	01-12-2009 (2)	122.295
Novembre		139.513	01-11-2009 (7)	132.208	29-11-2009 (7)
Octubre		192.182	01-10-2009 (4)	140.553	31-10-2009 (6)
Setembre		249.731	01-09-2009 (2)	193.785	30-09-2009 (3)
Agost		308.432	11-08-2009 (2)	249.209	31-08-2009 (1)
Juliol		283.824	25-07-2009 (6)	243.152	01-07-2009 (3)
Juny		247.383	27-06-2009 (6)	209.836	03-06-2009 (3)
Maig		215.530	30-05-2009 (6)	160.975	01-05-2009 (5)
Abril		155.396	30-04-2009 (4)	142.333	01-04-2009 (3)
Març		141.640	31-03-2009 (2)	135.287	01-03-2009 (7)
Febrer		136.152	25-02-2009 (3)	131.842	01-02-2009 (7)
Gener		131.512	31-01-2009 (6)	122.736	03-01-2009 (6)

Taula 9. Mitjanes mensuals de l'indicador de pressió humana (dades provisionals)

Any	Mes	Illes Balears	Mallorca	Menorca	Eivissa
2010	Desembre	1.062.365	843.630	90.430	128.304
	Novembre	1.102.898	873.048	94.243	135.608
	Octubre	1.305.105	1.027.315	107.469	170.321
	Setembre	1.514.425	1.144.145	138.898	231.382
	Agost	1.775.893	1.275.119	194.251	306.523
	Juliol	1.686.801	1.238.143	169.046	279.612
	Juny	1.515.003	1.138.748	141.517	234.739
	Maig	1.364.471	1.059.609	116.427	188.435
	Abril	1.206.225	957.050	97.594	151.581
	Març	1.148.160	911.807	94.473	141.880
	Febrer	1.102.874	875.659	91.992	135.223
	Gener	1.067.428	847.758	90.481	129.189
	2009	Desembre	1.051.836	834.518	89.529
Novembre		1.092.070	863.843	93.040	135.187
Octubre		1.286.774	1.013.714	106.260	166.799
Setembre		1.479.089	1.117.484	136.074	225.531
Agost		1.712.496	1.234.572	185.748	292.175
Juliol		1.666.637	1.234.940	164.298	267.399
Juny		1.509.725	1.141.912	139.245	228.568
Maig		1.351.013	1.048.310	117.599	185.104
Abril		1.218.173	969.280	99.420	149.473
Març		1.132.333	900.108	93.527	138.698
Febrer		1.095.910	870.090	91.854	133.967
Gener		1.058.238	840.084	89.832	128.322

Taula 10. Comparació de les mitjanes mensuals de l'IPH amb les estimacions de la població actual (EPOBA)

Any	Mes	Mitjanes mensual	EPOBA
2010	Desembre	1.062.365	1.087.851
	Novembre	1.102.898	1.087.094
	Octubre	1.305.105	1.085.784
	Setembre	1.514.425	1.084.808
	Agost	1.775.893	1.084.007
	Juliol	1.686.801	1.080.075
	Juny	1.515.003	1.079.875
	Maig	1.364.471	1.079.679
	Abril	1.206.225	1.078.874
	Març	1.148.160	1.078.959
	Febrer	1.102.874	1.079.001
	Gener	1.067.428	1.079.089
	2009	Desembre	1.051.836
Novembre		1.092.070	1.077.909
Octubre		1.286.774	1.078.821
Setembre		1.479.089	1.077.720
Agost		1.712.496	1.076.895
Juliol		1.666.637	1.074.949
Juny		1.509.725	1.074.287
Maig		1.351.013	1.073.603
Abril		1.218.173	1.072.934
Març		1.132.333	1.072.041
Febrer		1.095.910	1.071.021
Gener		1.058.238	1.070.066

Nota: 2009-2010, dades provisionals. Dades de l'EPOBA: INE.

Informació complementària

Més informació disponible al web de l'Ibestat

- » [Indicador de pressió humana](#)

Informació relacionada

- » [Padró \(xifres oficials de població\)](#)
- » [Moviments migratoris](#)
- » [Resum dels components demogràfics](#)

Informació metodològica

L'indicador de pressió humana (IPH) pretén complementar la informació que es desprèn de les xifres oficials de població. En aquest sentit, diferenciant-se dels resultats derivats tant dels censos demogràfics com del padró municipal o les estimacions de població actual (EPOBA), publicades per l'Institut Nacional d'Estadística —operacions que se centren tan sols en la població resident—, l'IPH estima la càrrega demogràfica real que suporta un territori en un període determinat. A més,

ateses les fonts estadístiques en les quals es basa el càlcul de l'IPH, la desagregació temporal d'aquest indicador és diària.

En termes generals, l'IPH desenvolupat per l'Institut d'Estadística de les Illes Balears (Ibestat) s'ha construït mitjançant la suma de les estimacions diàries de població resident i de població estacional. Les dades d'aquestes estimacions diàries provenen, d'una banda, de les estimacions de la població actual (EPOBA) i, de l'altra, dels fluxos de passatgers que entren i surten dels diferents ports i aeroports de les Illes Balears.

A la vegada, els resultats de l'IPH publicats per l'Ibestat es diferencien en funció de la naturalesa de les dades utilitzades (estimacions, projeccions, etc.) i de les modificacions i les correccions introduïdes per calcular-los, i es distingeix, en aquest sentit, entre IPH avançat, IPH provisional i IPH definitiu.

Per a l'any 2011 s'utilitzen dades *no definitives* tant de la població resident com de l'estacional i es publica l'IPH avançat tan sols en l'àmbit autonòmic i no per a cada una de les illes. Un cop que s'hagin obtingut les dades *definitives* de població estacional, es publicarà l'IPH per illes sota la consideració d'IPH provisional. Finalment, un cop obtingudes les dades definitives de població resident, s'introduiran, si escau, les modificacions pertinents a les sèries per obtenir així l'IPH definitiu.

Evolució del tipus de dada de l'IPH de l'any 2011 (avançat, provisional i definitiu)

Període de difusió	Població resident a 1 de gener de 2012	Població resident a 1 de gener de 2011	Població estacional de 2011	Tipus de dada de l'IPH de 2011
Any en curs 2011	Projecció de població a curt termini	EPOBA	Provisional	Avançada
1r trimestre de 2012	Estimació EPOBA per illes	Estimació EPOBA per illes	Definitiva	Provisional
2n trimestre de 2013	EPOBA per illes	EPOBA per illes	Definitiva	Definitiva