

Principals resultats

» L'evolució de l'indicador de pressió humana (IPH) mostra, durant tota la sèrie cronològica compresa entre el 1997 i el 2018, un perfil estacional que any rere any registra els valors màxims de càrrega demogràfica durant el mes d'agost i els valors mínims entre els mesos de desembre i de gener. També són remarcables els repunts primaverals corresponents a les vacances de Pasqua.

» El valor màxim de tota la sèrie estudiada es registra el 09 de d'agost de 2017 amb 2.074.004 persones a tot l'arxipèlag. El valor mínim, en canvi, es registra el 18 de de desembre de 1997, amb 743.835 persones presents a les Illes Balears. Totes les illes registren el seu valor màxim durant el 2018 .

» El valor anual màxim de la càrrega demogràfica per al conjunt de les Illes Balears ha passat d'1.543.160 persones el 2000 a 2.039.552 el 2018, la qual cosa representa un increment del 32,2%. Pel que fa als valors anuals mínims, l'augment ha estat del 41,8%, i ha passat de 800.597 persones el 2000 a 1.134.866 persones el 2018.

» La ràtio entre el valor màxim i el mínim anual de l'any 2000 és d'1,93% i la de l'any 2018 és d'1,86 -és a dir, a cada individu comptabilitzat el dia de menor càrrega demogràfica li corresponen 1,86 individus el dia de més carrega. A Mallorca aquesta ràtio ha passat d'1,72 l'any 2000 a 1,69 l'any 2018. A Menorca, ha passat de 2,61 a 2,44. Finalment, a Eivissa i Formentera la ràtio ha passat de 2,94 l'any 2000 a 2,65 l'any 2018

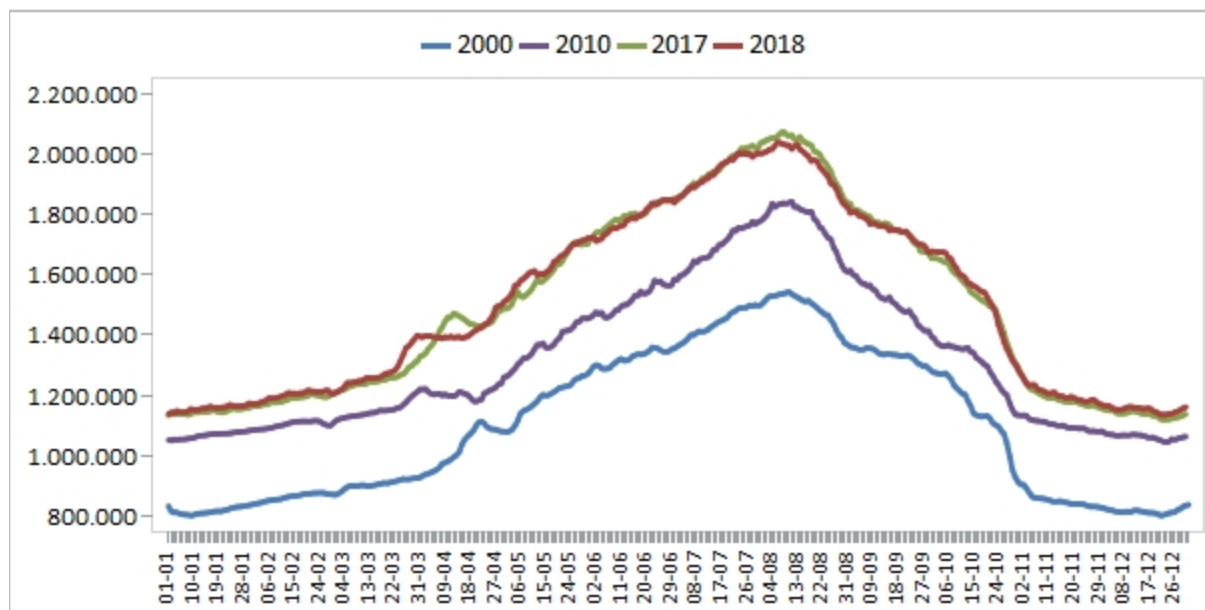
» El creixement dels mínims a les diferents illes està estretament relacionat amb el creixement que ha experimentat la població resident al llarg d'aquest període.

Gràfic 1. Evolució diària de la càrrega demogràfica de les Illes Balears: 2000-2018



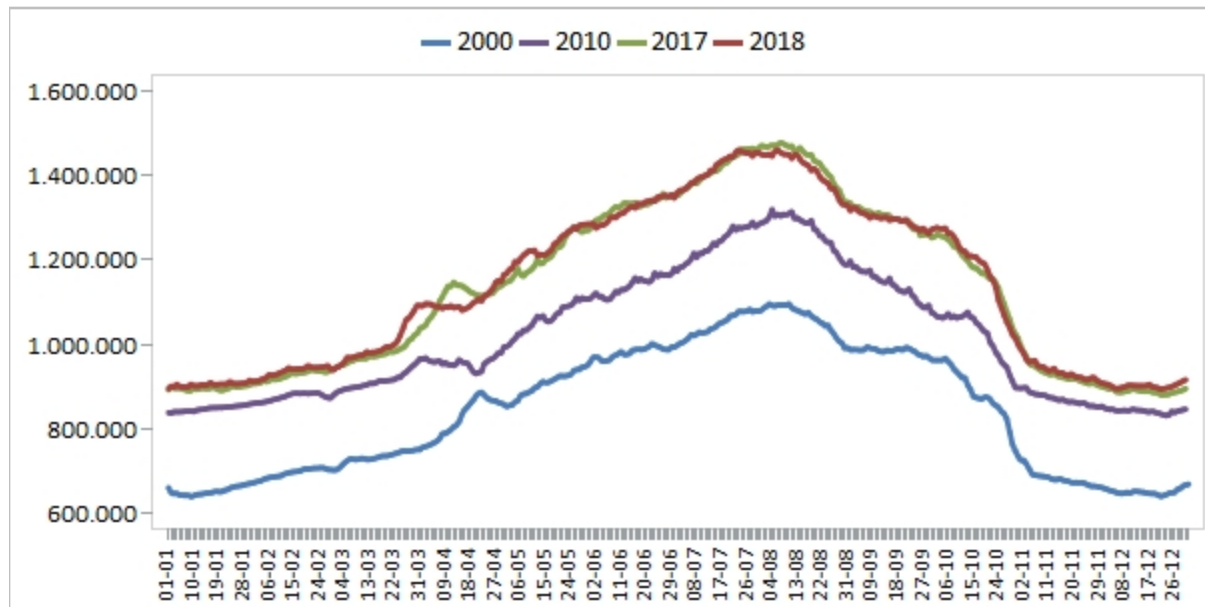
Nota: la línia blava representa la mitjana anual. Les dades 2018 són provisionals.

Gràfic 2. Evolució diària de la càrrega demogràfica de les Illes Balears: 2000, 2010, 2017 i 2018



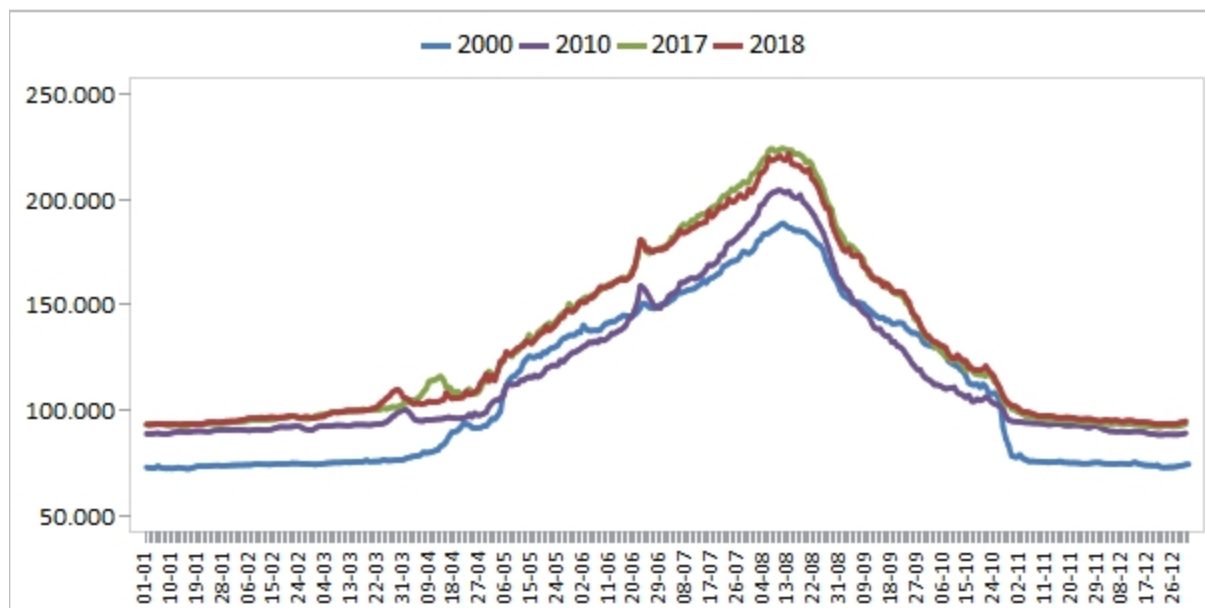
Nota: 2018, dades provisionals.

Gràfic 3. Evolució diària de la càrrega demogràfica de Mallorca: 2000, 2010, 2017 i 2018



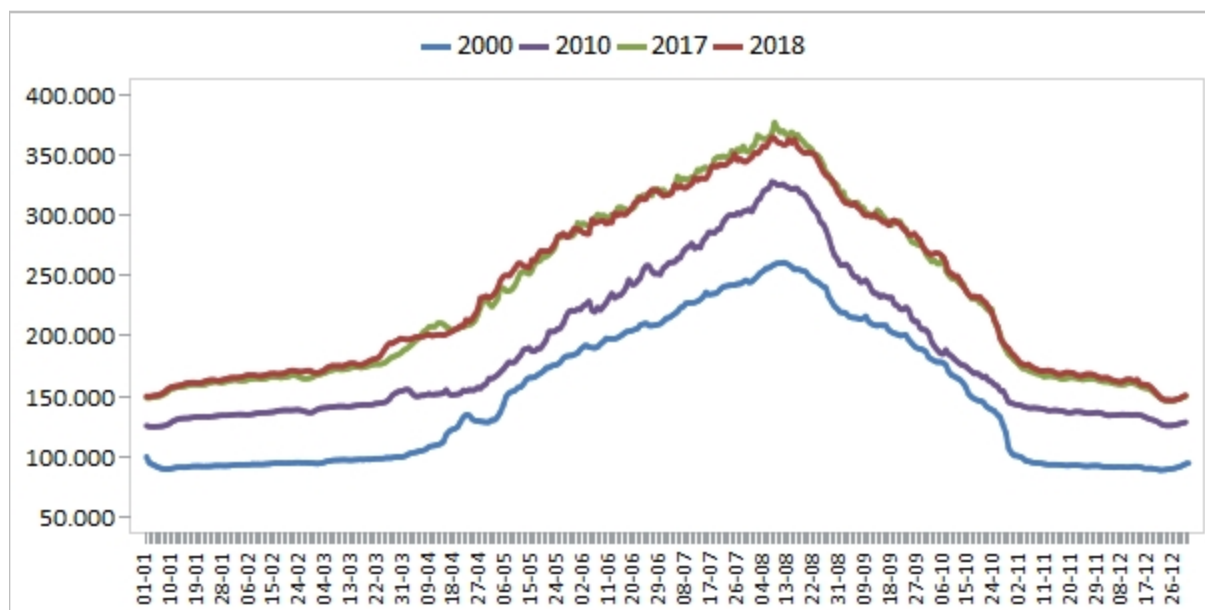
Nota: 2018, dades provisionals.

Gràfic 4. Evolució diària de la càrrega demogràfica de Menorca: 2000, 2010, 2017 i 2018



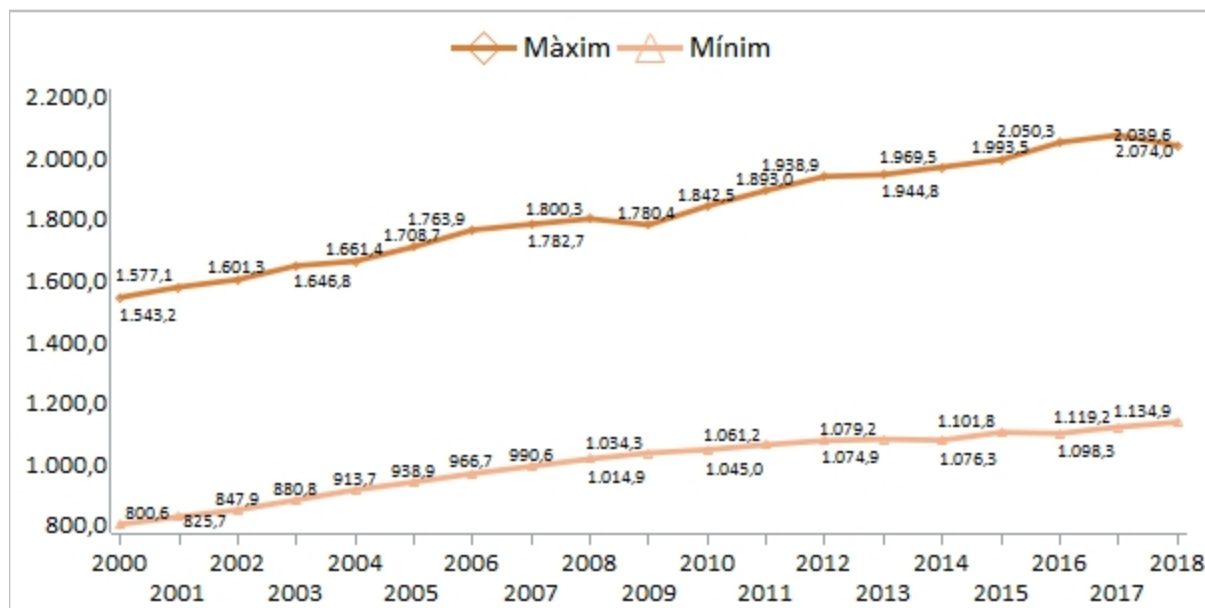
Nota: 2018, dades provisionals.

Gràfic 5. Evolució diària de la càrrega demogràfica d'Eivissa i Formentera: 2000, 2010, 2017 i 2018



Nota: 2018, dades provisionals.

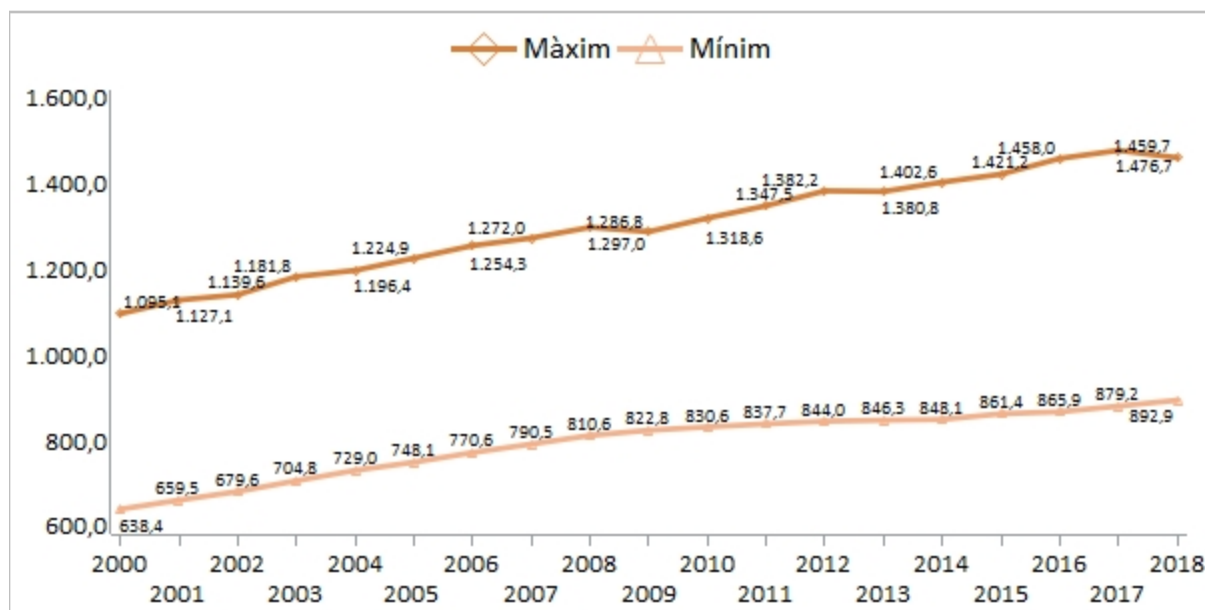
Gràfic 6. Valors anuals màxims i mínims de l'IPH de les Illes Balears: 2000-2018



Nota: 2018, dades provisionals.

A Mallorca el valor anual màxim ha augmentat un 33,3% (de 1.095.098 persones el 2000 a 1.459.685 el 2018); el valor anual mínim ha augmentat un 39,9% (de 638.359 el 2000 a 892.937 el 2018).

Gràfic 7. Valors anuals màxims i mínims de l'IPH de Mallorca: 2000-2018



Nota: 2018, dades provisionals.

A Menorca el valor anual màxim ha augmentat un 17,4% (de 188.665 persones el 2000 a 221.450 el 2018) i el valor anual mínim ha augmentat un 28,9% (de 72.283 el 2000 a 93.196 el 2018).

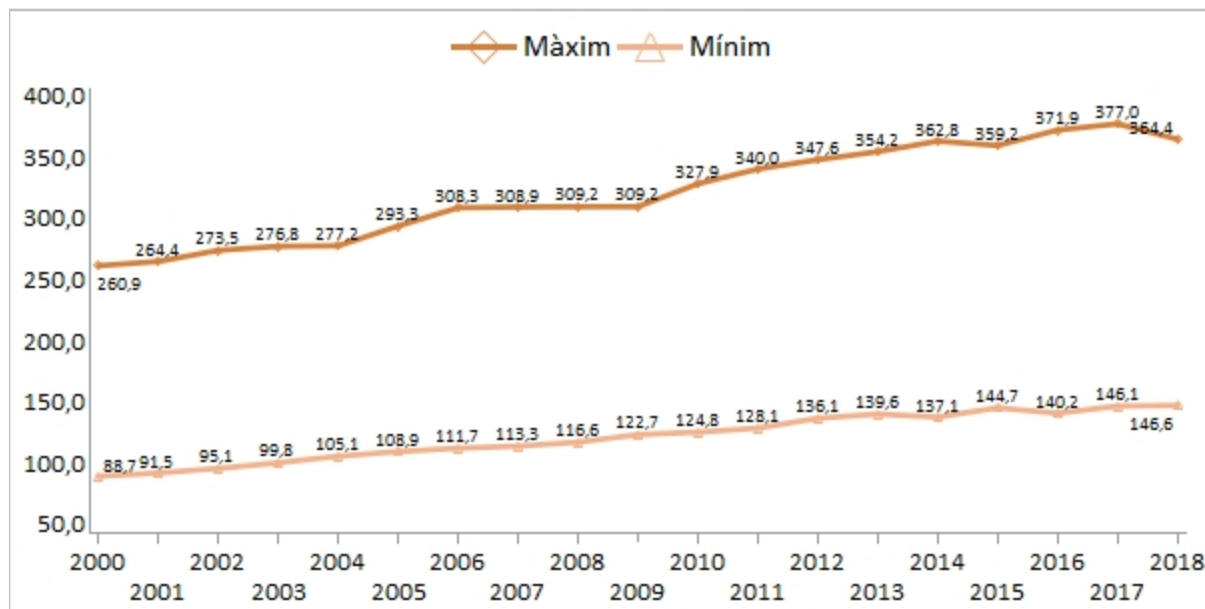
Gràfic 8. Valors anuals màxims i mínims de l'IPH de Menorca: 2000-2018



Nota: 2018, dades provisionals.

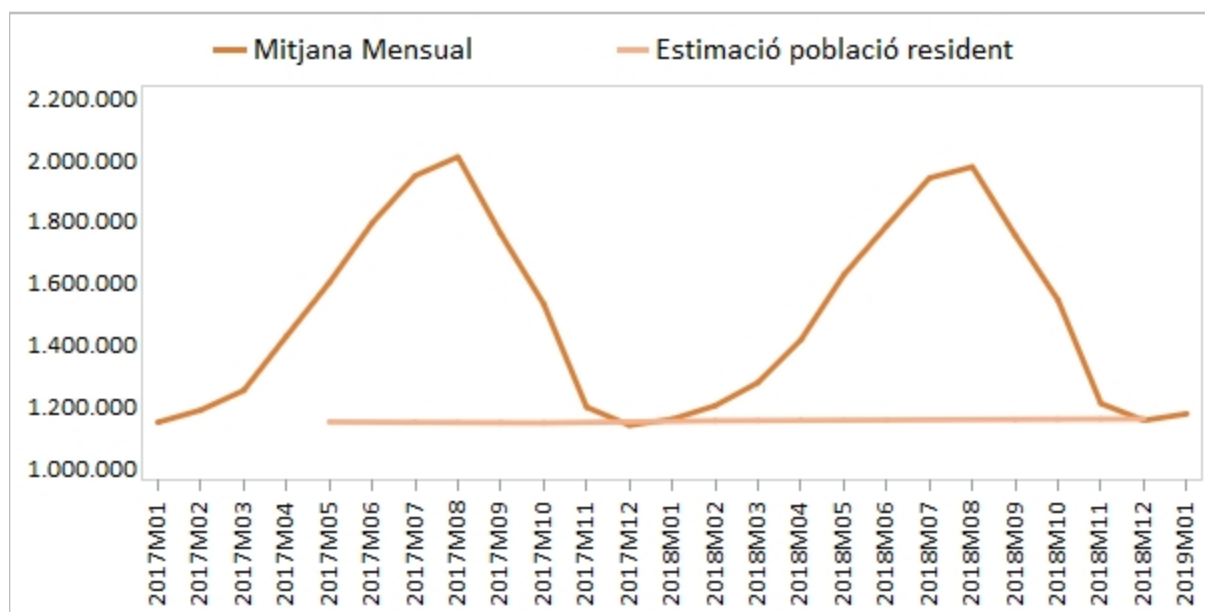
A Eivissa i Formentera el valor anual màxim ha augmentat un 39,7% (de 260.893 persones el 2000 a 364.395 el 2018); per contra, el valor anual mínim de les Pitiüses ha augmentat un 65,2% (de 88.744 el 2000 a 146.619 el 2018).

Gràfic 9. Valors anuals màxims i mínims de l'IPH d'Eivissa i Formentera: 2000-2018



Nota: 2018, dades provisionals.

Gràfic 10. Comparació de les mitjanes mensuals de l'IPH amb l'estimació de població resident: 2018



Nota: 2018, dades provisionals.

Taula 1. Valors anuals màxims i mínims de l'IPH de les Illes Balears

Any	Valor màxim	Data del valor màxim	Valor mínim	Data del valor mínim
2018	2,039,552	07-08-2018 (2)	1,134,866	23-12-2018 (7)
2017	2,074,004	09-08-2017 (3)	1,119,175	23-12-2017 (6)
2016	2,050,283	09-08-2016 (2)	1,098,315	23-12-2016 (5)
2015	1,993,486	10-08-2015 (1)	1,101,815	24-12-2015 (4)
2014	1,969,539	07-08-2014 (4)	1,076,269	24-12-2014 (3)
2013	1,944,789	09-08-2013 (5)	1,079,171	23-12-2013 (1)
2012	1,938,850	08-08-2012 (3)	1,074,893	23-12-2012 (7)
2011	1,893,020	10-08-2011 (3)	1,061,160	01-01-2011 (6)
2010	1,842,499	12-08-2010 (4)	1,044,950	24-12-2010 (5)
2009	1,780,448	06-08-2009 (4)	1,034,288	24-12-2009 (4)
2008	1,800,263	11-08-2008 (1)	1,014,877	02-01-2008 (3)
2007	1,782,724	09-08-2007 (4)	990,601	01-01-2007 (1)
2006	1,763,875	09-08-2006 (3)	966,711	24-12-2006 (7)
2005	1,708,663	10-08-2005 (3)	938,935	05-01-2005 (3)
2004	1,661,408	11-08-2004 (3)	913,655	06-01-2004 (2)
2003	1,646,803	11-08-2003 (1)	880,757	06-01-2003 (1)
2002	1,601,322	08-08-2002 (4)	847,926	06-01-2002 (7)
2001	1,577,094	09-08-2001 (4)	825,691	07-01-2001 (7)
2000	1,543,160	10-08-2000 (4)	800,597	09-01-2000 (7)
1999	1,489,255	11-08-1999 (3)	772,966	23-12-1999 (4)
1998	1,449,332	10-08-1998 (1)	757,091	05-01-1998 (1)
1997	1,423,380	07-08-1997 (4)	743,835	18-12-1997 (4)

Nota: 2018, dades provisionals.

Taula 2. Valors anuals màxims i mínims de l'IPH de Mallorca

Any	Valor màxim	Data del valor màxim	Valor mínim	Data del valor mínim
2018	1,459,685	24-07-2018 (2)	892,937	22-12-2018 (6)
2017	1,476,738	08-08-2017 (2)	879,219	22-12-2017 (5)

Nota: 2018, dades provisionals.

Taula 2. Valors anuals màxims i mínims de l'IPH de Mallorca

Any	Valor màxim	Data del valor màxim	Valor mínim	Data del valor mínim
2016	1,457,959	09-08-2016 (2)	865,874	23-12-2016 (5)
2015	1,421,211	04-08-2015 (2)	861,379	06-12-2015 (7)
2014	1,402,606	06-08-2014 (3)	848,069	24-12-2014 (3)
2013	1,380,766	07-08-2013 (3)	846,328	23-12-2013 (1)
2012	1,382,244	08-08-2012 (3)	843,950	23-12-2012 (7)
2011	1,347,522	04-08-2011 (4)	837,731	23-12-2011 (5)
2010	1,318,591	05-08-2010 (4)	830,592	24-12-2010 (5)
2009	1,286,833	06-08-2009 (4)	822,755	24-12-2009 (4)
2008	1,296,975	07-08-2008 (4)	810,639	01-01-2008 (2)
2007	1,272,038	09-08-2007 (4)	790,533	06-01-2007 (6)
2006	1,254,303	09-08-2006 (3)	770,645	24-12-2006 (7)
2005	1,224,906	10-08-2005 (3)	748,069	05-01-2005 (3)
2004	1,196,410	11-08-2004 (3)	729,023	06-01-2004 (2)
2003	1,181,841	07-08-2003 (4)	704,832	06-01-2003 (1)
2002	1,139,574	08-08-2002 (4)	679,601	06-01-2002 (7)
2001	1,127,078	09-08-2001 (4)	659,503	07-01-2001 (7)
2000	1,095,098	10-08-2000 (4)	638,359	09-01-2000 (7)
1999	1,057,613	05-08-1999 (4)	615,105	23-12-1999 (4)
1998	1,037,872	06-08-1998 (4)	605,207	05-01-1998 (1)
1997	1,023,769	07-08-1997 (4)	592,537	18-12-1997 (4)

Nota: 2018, dades provisionals.

Taula 3. Valors anuals màxims i mínims de l'IPH de Menorca

Any	Valor màxim	Data del valor màxim	Valor mínim	Data del valor mínim
2018	221,450	14-08-2018 (2)	93,196	02-01-2018 (2)
2017	224,004	08-08-2017 (2)	92,002	22-12-2017 (5)
2016	222,184	12-08-2016 (5)	90,923	22-12-2016 (4)
2015	215,274	11-08-2015 (2)	91,622	23-12-2015 (3)
2014	212,672	15-08-2014 (5)	90,826	23-12-2014 (2)

Nota: 2018, dades provisionals.

Taula 3. Valors anuals màxims i mínims de l'IPH de Menorca

Any	Valor màxim	Data del valor màxim	Valor mínim	Data del valor mínim
2013	219,137	12-08-2013 (1)	91,465	20-12-2013 (5)
2012	212,546	13-08-2012 (1)	92,035	20-12-2012 (4)
2011	211,145	09-08-2011 (2)	88,976	15-01-2011 (6)
2010	204,296	11-08-2010 (3)	88,352	23-12-2010 (4)
2009	197,164	10-08-2009 (1)	87,574	23-12-2009 (3)
2008	204,689	11-08-2008 (1)	87,175	01-01-2008 (2)
2007	206,697	10-08-2007 (5)	84,786	01-01-2007 (1)
2006	206,287	09-08-2006 (3)	82,920	01-01-2006 (7)
2005	194,427	10-08-2005 (3)	81,058	02-01-2005 (7)
2004	189,786	09-08-2004 (1)	79,326	07-01-2004 (3)
2003	194,425	11-08-2003 (1)	75,833	17-01-2003 (5)
2002	193,970	09-08-2002 (5)	72,756	07-01-2002 (1)
2001	189,114	10-08-2001 (5)	71,998	23-12-2001 (7)
2000	188,665	11-08-2000 (5)	72,283	16-01-2000 (7)
1999	182,149	13-08-1999 (5)	70,104	07-01-1999 (4)
1998	174,770	12-08-1998 (3)	68,376	08-01-1998 (4)
1997	169,374	13-08-1997 (3)	67,756	23-12-1997 (2)

Nota: 2018, dades provisionals.

Taula 4. Valors anuals màxims i mínims de l'IPH d'Eivissa i Formentera

Any	Valor màxim	Data del valor màxim	Valor mínim	Data del valor mínim
2018	364,395	08-08-2018 (3)	146,619	26-12-2018 (3)
2017	376,961	09-08-2017 (3)	146,122	26-12-2017 (2)
2016	371,852	09-08-2016 (2)	140,245	26-12-2016 (1)
2015	359,240	10-08-2015 (1)	144,672	02-01-2015 (5)
2014	362,798	10-08-2014 (7)	137,107	26-12-2014 (5)
2013	354,173	15-08-2013 (4)	139,610	02-01-2013 (3)
2012	347,574	15-08-2012 (3)	136,137	02-01-2012 (1)
2011	340,001	16-08-2011 (2)	128,054	02-01-2011 (7)
2010	327,871	08-08-2010 (7)	124,789	04-01-2010 (1)
2009	309,236	11-08-2009 (2)	122,743	03-01-2009 (6)

Nota: 2018, dades provisionals.

Taula 4. Valors anuals màxims i mínims de l'IPH d'Eivissa i Formentera

Any	Valor màxim	Data del valor màxim	Valor mínim	Data del valor mínim
2008	309,219	15-08-2008 (5)	116,580	02-01-2008 (3)
2007	308,948	11-08-2007 (6)	113,347	26-12-2007 (3)
2006	308,344	12-08-2006 (6)	111,694	26-12-2006 (2)
2005	293,349	12-08-2005 (5)	108,870	04-01-2005 (2)
2004	277,207	20-08-2004 (5)	105,109	05-01-2004 (1)
2003	276,802	15-08-2003 (5)	99,755	06-01-2003 (1)
2002	273,487	16-08-2002 (5)	95,128	04-01-2002 (5)
2001	264,415	11-08-2001 (6)	91,467	06-01-2001 (6)
2000	260,893	11-08-2000 (5)	88,744	21-12-2000 (4)
1999	251,895	11-08-1999 (3)	86,192	07-01-1999 (4)
1998	243,161	12-08-1998 (3)	82,933	06-01-1998 (2)
1997	236,529	13-08-1997 (3)	81,675	06-01-1997 (1)

Nota: 2018, dades provisionals.

Taula 5. Mitjanes mensuals de l'indicador de pressió humana (dades provisionals)

Any	Mes	Illes Balears	Mallorca	Menorca	Eivissa-Formentera
2018	Desembre	1.152.608	900.912	94.456	157.241
	Novembre	1.207.423	938.734	97.368	171.321
	Octubre	1.542.516	1.185.319	121.373	235.824
	Setembre	1.753.039	1.295.601	160.896	296.542
	Agost	1.975.209	1.415.558	209.319	350.331
	Juliol	1.939.022	1.414.949	190.662	333.411
	Juny	1.783.538	1.317.904	163.565	302.069
	Maig	1.624.803	1.229.047	132.943	262.814
	Abril	1.413.618	1.100.418	106.458	206.742
	Març	1.275.380	994.169	101.210	180.001
	Febrer	1.200.303	935.250	96.439	168.614
	Gener	1.156.651	903.843	93.808	159.000
2017	Desembre	1.136.910	888.496	93.087	155.326
	Novembre	1.195.705	931.972	96.089	167.644
	Octubre	1.530.584	1.177.740	119.683	233.161
	Setembre	1.757.136	1.298.429	161.435	297.272

Taula 5. Mitjanes mensuals de l'indicador de pressió humana (dades provisionals)

Any	Mes	Illes Balears	Mallorca	Menorca	Eivissa-Formentera
	Agost	2.007.611	1.436.670	214.261	356.680
	Juliol	1.946.329	1.413.262	194.105	338.962
	Juny	1.793.246	1.324.723	163.682	304.840
	Maig	1.599.899	1.209.060	133.932	256.907
	Abril	1.425.981	1.109.837	109.439	206.705
	Març	1.249.594	975.023	99.809	174.761
	Febrer	1.186.107	925.259	95.789	165.060
	Gener	1.146.436	895.719	93.433	157.284

Més informació disponible al web de l'Ibestat

 » [Estadístiques>Població>Estudis demogràfics>Indicador de pressió humana](#)
Informació relacionada

- » [Estadístiques>Població>Padró \(xifres oficials de població\)](#)
- » [Estadístiques>Població>Moviments migratoris](#)
- » [Estadístiques>Població>Resum dels components demogràfics](#)

Informació metodològica

L'indicador de pressió humana (IPH) pretén complementar la informació que es desprèn de les xifres oficials de població. En aquest sentit, diferenciant-se dels resultats derivats tant dels censos demogràfics com del padró municipal o les estimacions de les cifres de població (CP), publicades per l'Institut Nacional d'Estadística -operacions que se centren tan sols en la població resident-, l'IPH estima la càrrega demogràfica real que suporta un territori en un període determinat. A més, ateses les fonts estadístiques en les quals es basa el càlcul de l'IPH, la desagregació temporal d'aquest indicador és diària.

En termes generals, l'IPH desenvolupat per l'Institut d'Estadística de les Illes Balears (Ibestat) s'ha construït mitjançant la suma de les estimacions diàries de població resident i de població estacional. Les dades d'aquestes estimacions diàries provenen, d'una banda, de les estimacions de la població (CP) i, de l'altra, dels fluxos de passatgers que entren i surten dels diferents ports i aeroports de les Illes Balears.

A la vegada, els resultats de l'IPH publicats per l'Ibestat es diferencien en funció de la

naturalesa de les dades utilitzades (estimacions, projeccions, etc.) i de les modificacions i les correccions introduïdes per calcular-los, i es distingeix, en aquest sentit, entre IPH avançat, IPH provisional i IPH definitiu.

Per a l'any 2018 s'utilitzen dades *no definitives* tant de la població resident com de l'estacional i es publica l'IPH avançat tan sols en l'àmbit autonòmic i no per a cada una de les illes. Un cop que s'hagin obtingut les dades *definitives* de població estacional, es publicarà l'IPH per illes sota la consideració d'IPH provisional. Finalment, un cop obtingudes les dades definitives de població resident, s'introduiran, si escau, les modificacions pertinents a les sèries per obtenir així l'IPH definitiu.

Taula 1. Evolució del tipus de dada de l'IPH del año 2018 (avanç, provisional i definitiu)				
<i>Període de difusió</i>	<i>Població resident a 1 de gener de 2019</i>	<i>Població resident a 1 de gener de 2018</i>	<i>Población estacional de 2018</i>	<i>Tipus de dada del IPH de 2018</i>
Any en curs 2018	Projecció de població a curt termini	CP	Provisional	Avançada
1r trimestre de 2019	Estimació CP per illes	Estimació CP per illes	Definitive	Provisional
2º trimestre de 2020	CP per illes	CP per illes	Definitive	Definitive