

Principals resultats

» L'evolució de l'indicador de pressió humana (IPH) mostra, durant tota la sèrie cronològica compresa entre el 1997 i el 2011, un perfil estacional que any rere any registra els valors màxims de càrrega demogràfica durant el mes d'agost i els valors mínims entre els mesos de desembre i de gener. També són remarcables els repunts primaverals corresponents a les vacances de Pasqua.

» El valor màxim de tota la sèrie estudiada es registra el 10 de d'agost de 2011 amb 1.890.426 persones a tot l'arxipèlag. El valor mínim, en canvi, es registra el 18 de de desembre de 1997, amb 743.835 persones presents a les Illes Balears. Totes les illes també registren el seu valor màxim durant el 2011.

» El valor anual màxim de la càrrega demogràfica per al conjunt de les Illes Balears ha passat d'1.423.380 persones el 1997 a 1.890.426 el 2011, la qual cosa representa un increment del 32,8%. Pel que fa als valors anuals mínims, l'augment ha estat del 42,5%, i ha passat de 743.835 persones el 1997 a 1.059.823 persones el 2011. Per illes, els resultats són els següents:

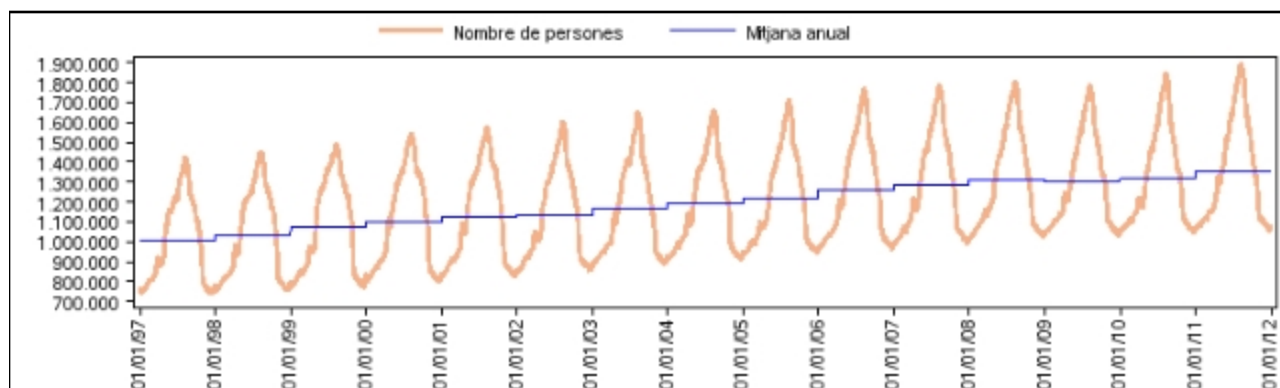
- Mallorca: el valor anual màxim ha augmentat un 32,0% (de 1.023.769 persones el 1997 a 1.351.227 el 2011); el valor anual mínim ha augmentat un 42,2% (de 592.537 el 1997 a 842.796 el 2011).

- Menorca: el valor anual màxim ha augmentat un 24,2% (de 169.374 persones el 1997 a 210.279 el 2011) i el valor anual mínim ha augmentat un 31,6% (de 67.756 el 1997 a 89.168 el 2011).

- Eivissa i Formentera: el valor anual màxim ha augmentat un 41,4% (de 236.529 persones el 1997 a 334.482 el 2011); per contra, el valor anual mínim de les Pitiüses ha augmentat un 54,4% (de 81.675 el 1997 a 126.115 el 2011).

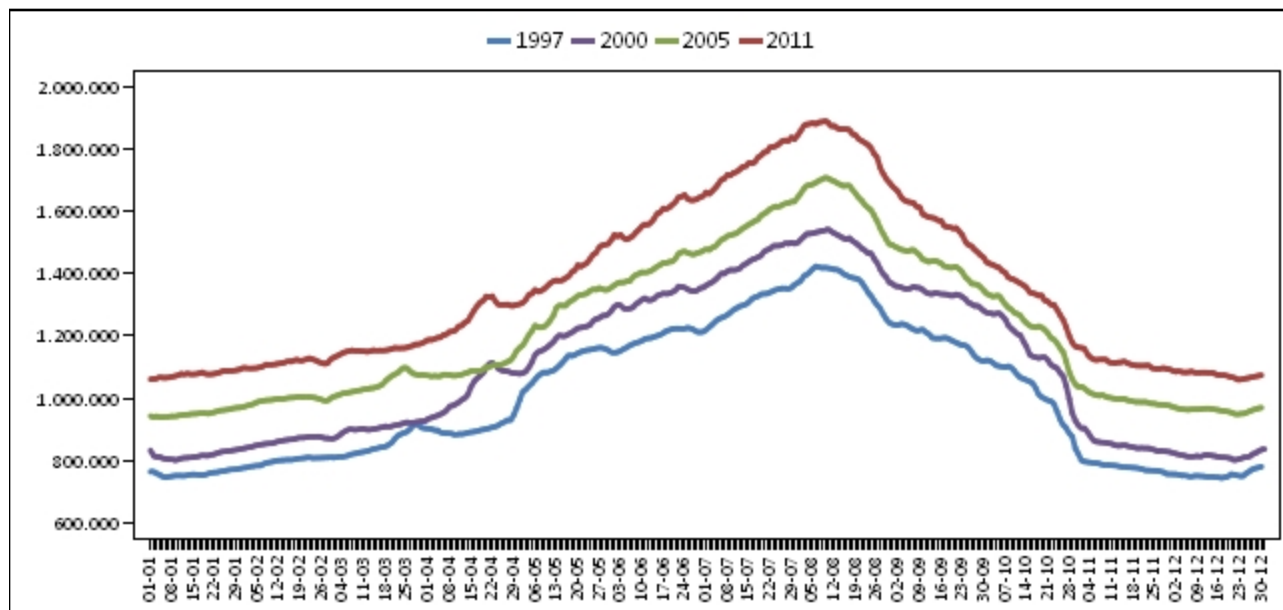
» La ràtio entre el valor màxim i el mínim anual de l'any 1997 és d'1,91% i la de l'any 2011 és d'1,78 -és a dir, a cada individu comptabilitzat el dia de menor càrrega demogràfica li corresponen 1,78 individus el dia de més càrrega. A Mallorca aquesta ràtio ha passat d'1,73 l'any 1997 a 1,60 l'any 2011%. A Menorca, ha passat de 2,50 a 2,36. Finalment, a Eivissa i Formentera la ràtio ha passat de 2,9 l'any 1997 a 2,65 l'any el 2011.

» El creixement dels mínims a les diferents illes està estretament relacionat amb el creixement que ha experimentat la població resident al llarg d'aquest període.



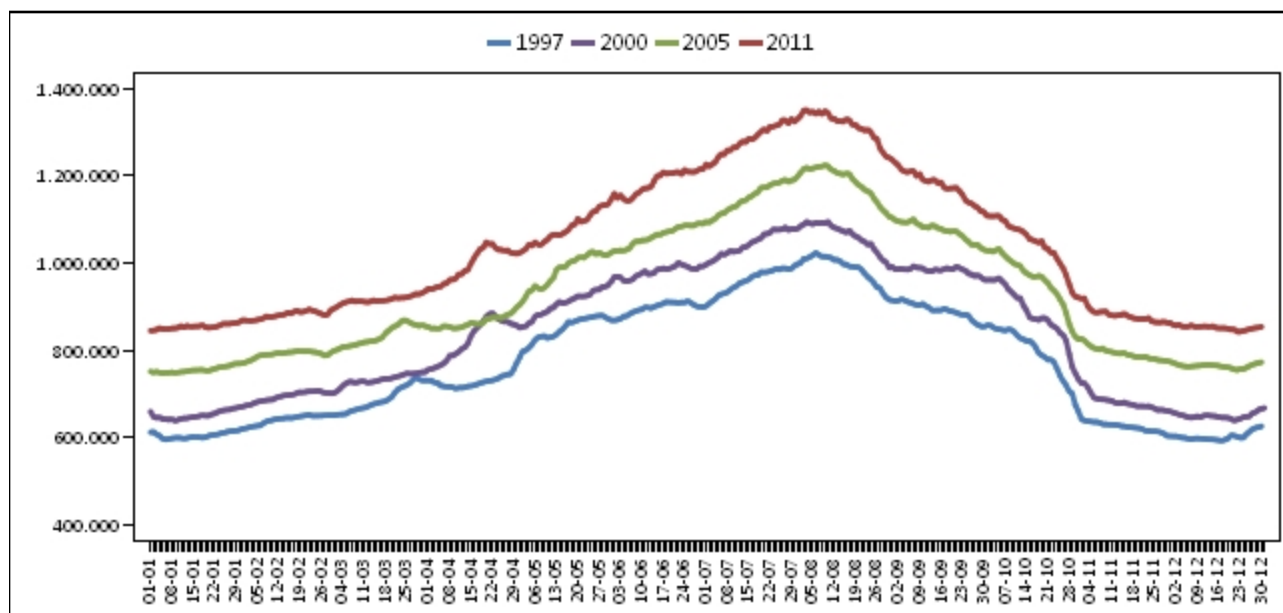
Nota: la línia blava representa la mitjana anual. Les dades 2010-2011 són provisionals.

Gràfic 2. Evolució diària de la càrrega demogràfica de les Illes Balears: 1997, 2000, 2005 i 2011



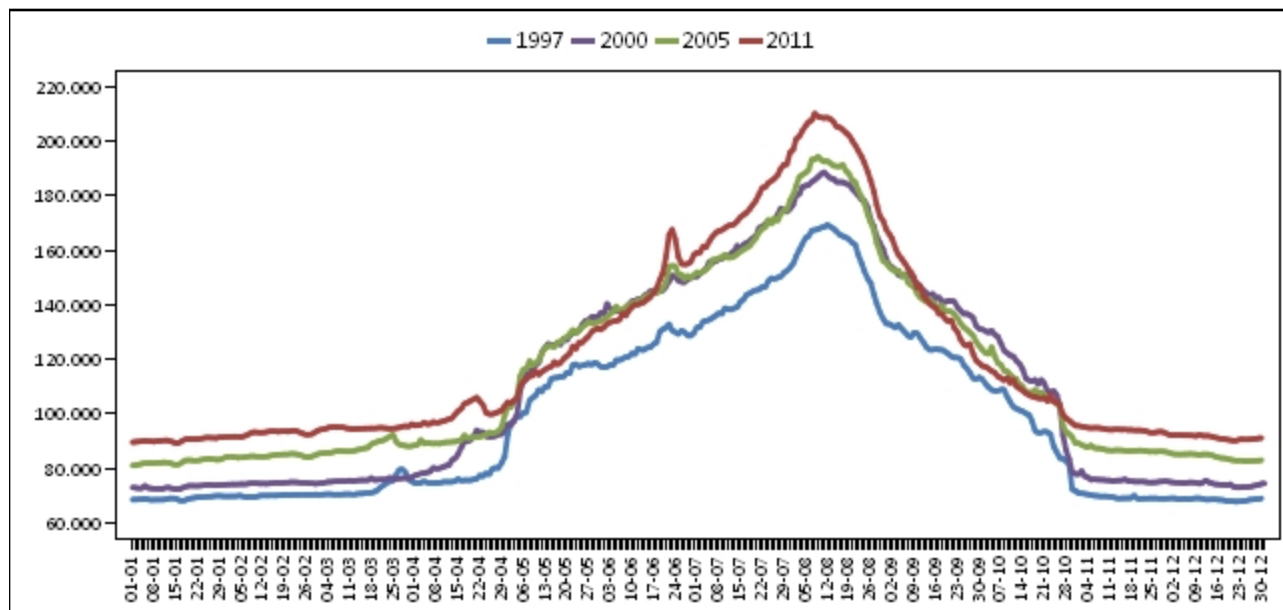
Nota: 2011, dades provisionals.

Gràfic 3. Evolució diària de la càrrega demogràfica de Mallorca: 1997, 2000, 2005 i 2011



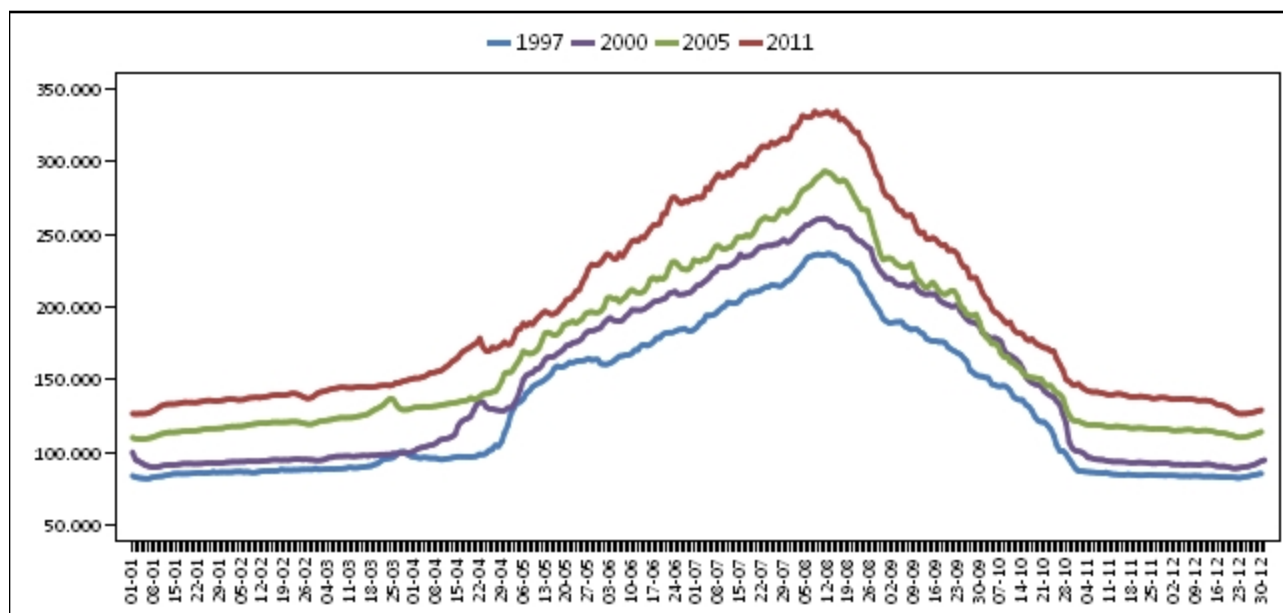
Nota: 2011, dades provisionals.

Gràfic 4. Evolució diària de la càrrega demogràfica de Menorca: 1997, 2000, 2005 i 2011



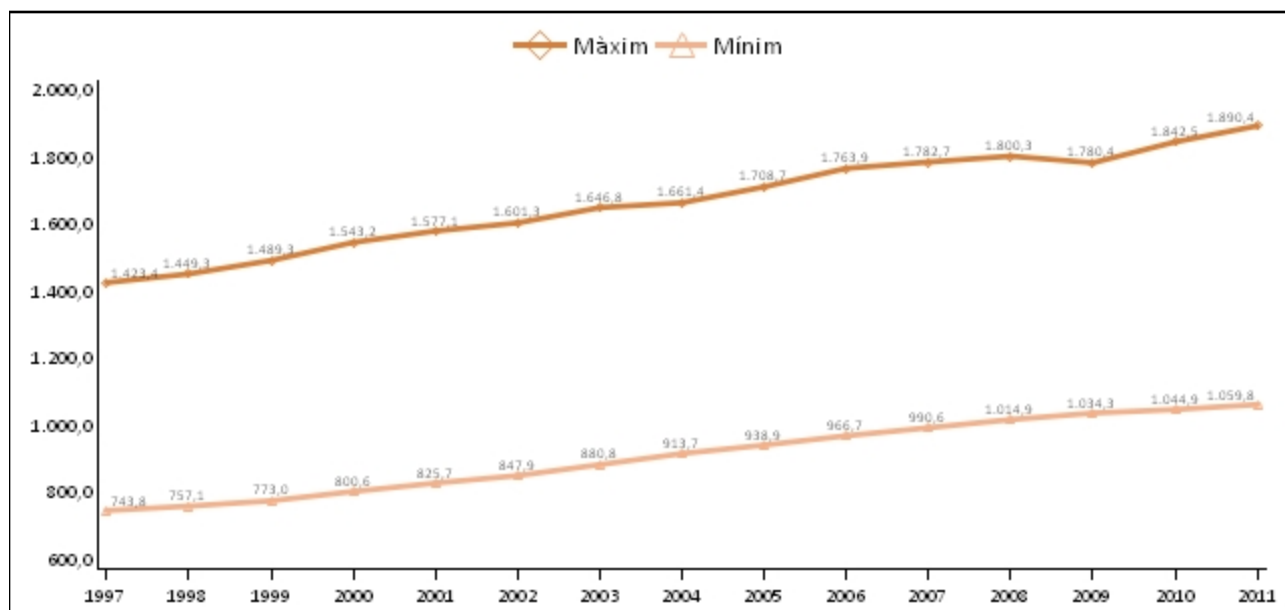
Nota: 2011, dades provisionals.

Gràfic 5. Evolució diària de la càrrega demogràfica d'Eivissa i Formentera: 1997, 2000, 2005 i 2011



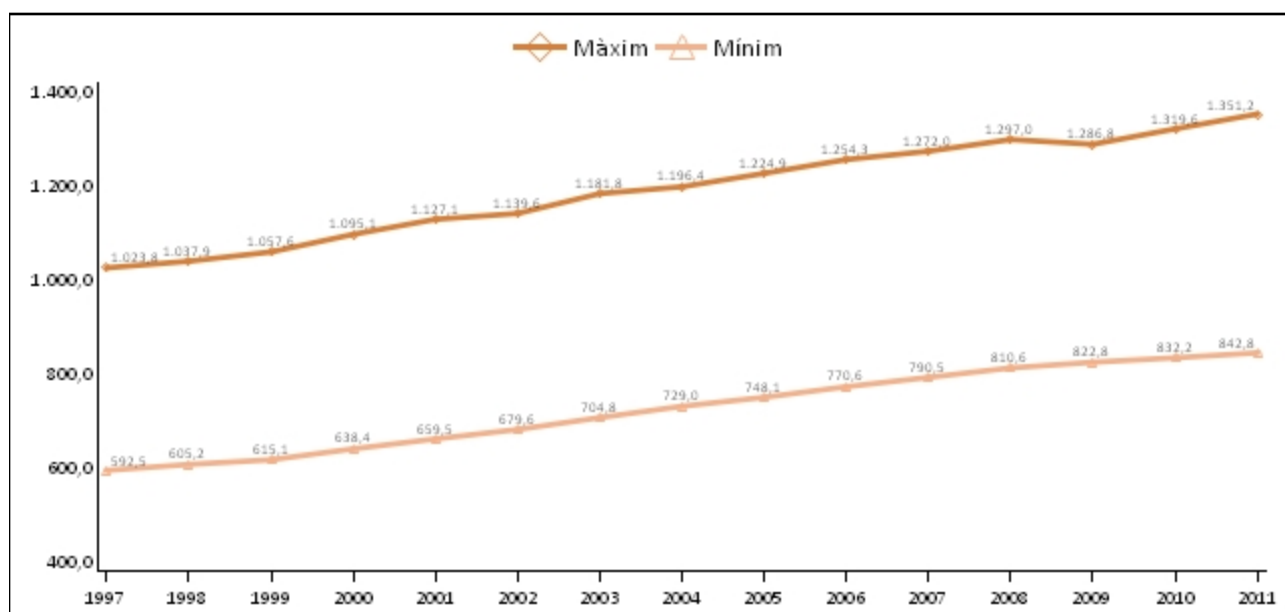
Nota: 2011, dades provisionals.

Gràfic 6. Valors anuals màxims i mínims de l'IPH de les Illes Balears: 1997-2011



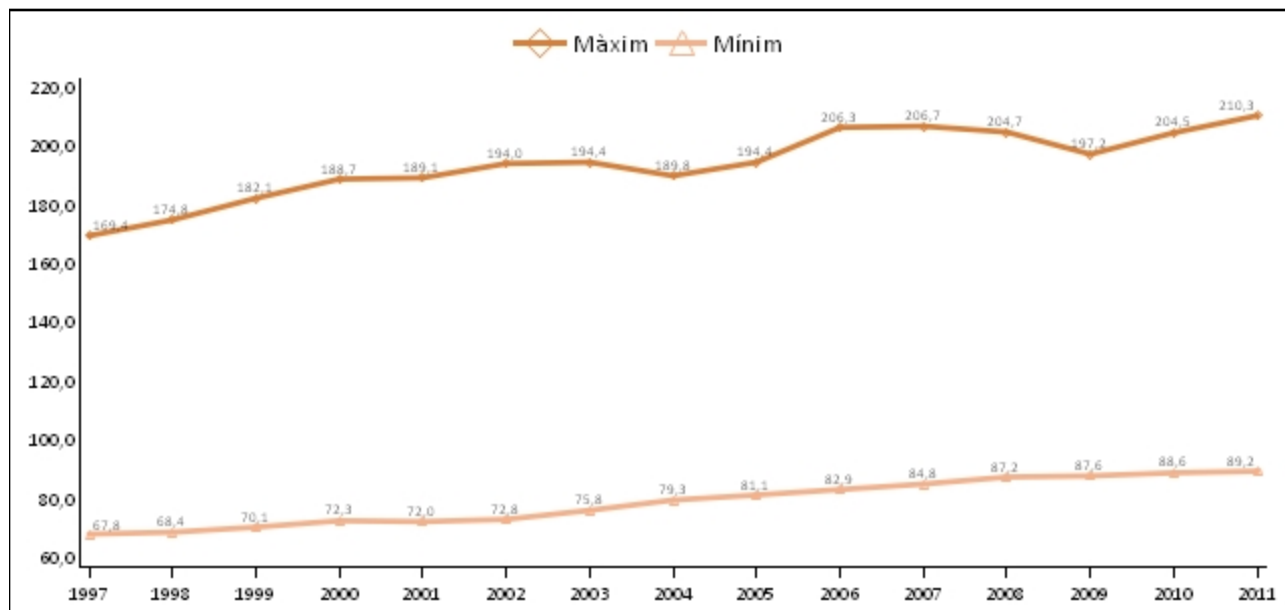
Nota: 2010-2011, dades provisionals.

Gràfic 7. Valors anuals màxims i mínims de l'IPH de Mallorca: 1997-2011



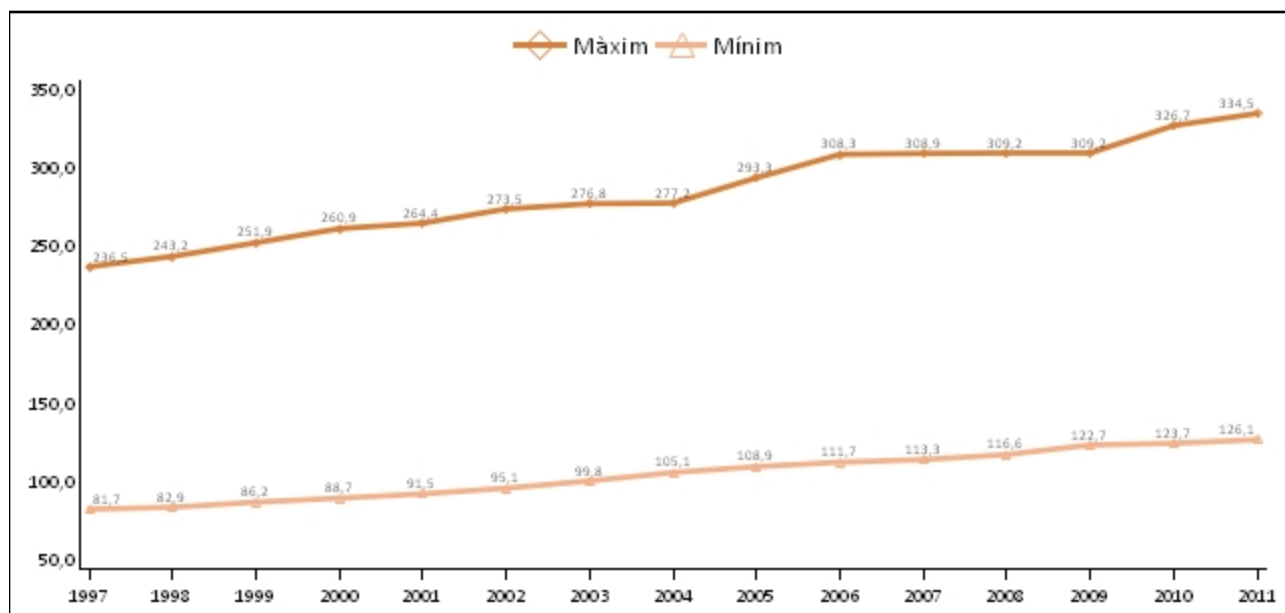
Nota: 2010-2011, dades provisionals.

Gràfic 8. Valors anuals màxims i mínims de l'IPH de Menorca: 1997-2011



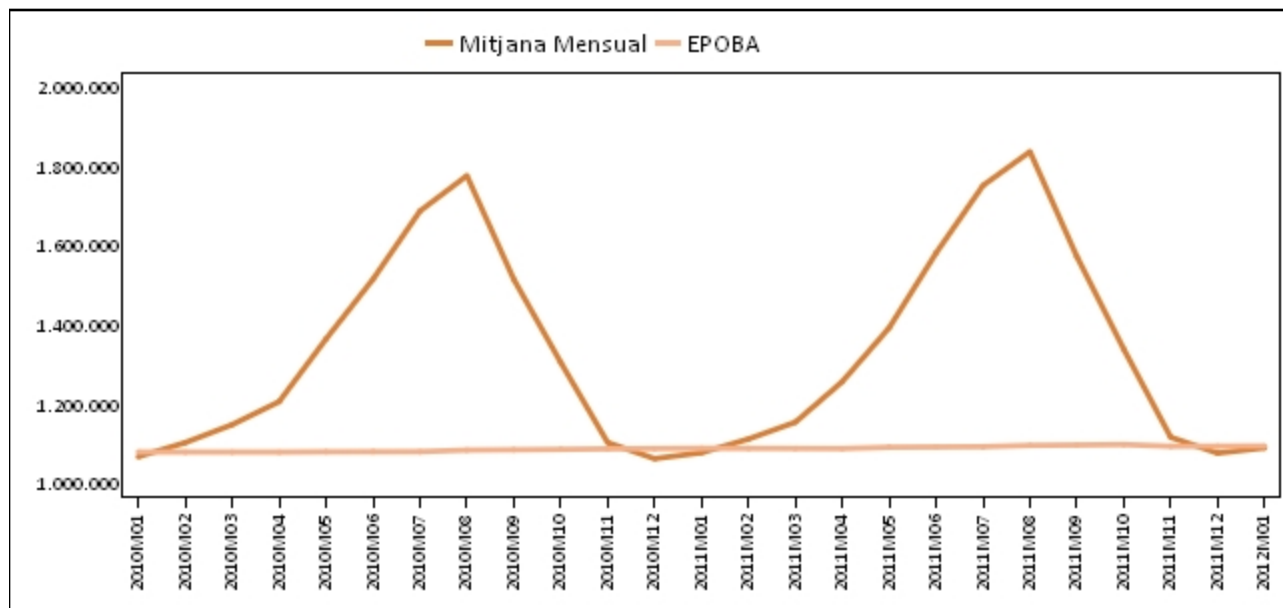
Nota: 2010-2011, dades provisionals.

Gràfic 9. Valors anuals màxims i mínims de l'IPH d'Eivissa i Formentera: 1997-2011



Nota: 2010-2011, dades provisionals.

Gràfic 10. Comparació de les mitjanes mensuals de l'IPH amb la EPOBA: 2010-2011



Nota: 2010-2011, dades provisionals. EPOBA: estimacions de la població actual (INE).

Taula 1. Valors anuals màxims i mínims de l'IPH de les Illes Balears: 1997-2011

Any	Valor màxim	Data del valor màxim	Valor mínim	Data del valor mínim
2011	1.890.426	10-08-2011 (3)	1.059.823	23-12-2011 (5)
2010	1.842.481	12-08-2010 (4)	1.044.920	24-12-2010 (5)
2009	1.780.448	06-08-2009 (4)	1.034.288	24-12-2009 (4)
2008	1.800.263	11-08-2008 (1)	1.014.877	02-01-2008 (3)
2007	1.782.724	09-08-2007 (4)	990.601	01-01-2007 (1)
2006	1.763.875	09-08-2006 (3)	966.711	24-12-2006 (7)
2005	1.708.663	10-08-2005 (3)	938.935	05-01-2005 (3)
2004	1.661.408	11-08-2004 (3)	913.655	06-01-2004 (2)
2003	1.646.803	11-08-2003 (1)	880.757	06-01-2003 (1)
2002	1.601.322	08-08-2002 (4)	847.926	06-01-2002 (7)
2001	1.577.094	09-08-2001 (4)	825.691	07-01-2001 (7)
2000	1.543.160	10-08-2000 (4)	800.597	09-01-2000 (7)
1999	1.489.255	11-08-1999 (3)	772.966	23-12-1999 (4)
1998	1.449.332	10-08-1998 (1)	757.091	05-01-1998 (1)
1997	1.423.380	07-08-1997 (4)	743.835	18-12-1997 (4)

Nota: 2010-2011, dades provisionals.

Taula 2. Valors anuals màxims i mínims de l'IPH de Mallorca: 1997-2011

Any	Valor màxim	Data del valor màxim	Valor mínim	Data del valor mínim
2011	1.351.227	04-08-2011 (4)	842.796	23-12-2011 (5)
2010	1.319.556	05-08-2010 (4)	832.187	24-12-2010 (5)
2009	1.286.833	06-08-2009 (4)	822.755	24-12-2009 (4)
2008	1.296.975	07-08-2008 (4)	810.639	01-01-2008 (2)
2007	1.272.038	09-08-2007 (4)	790.533	06-01-2007 (6)
2006	1.254.303	09-08-2006 (3)	770.645	24-12-2006 (7)
2005	1.224.906	10-08-2005 (3)	748.069	05-01-2005 (3)
2004	1.196.410	11-08-2004 (3)	729.023	06-01-2004 (2)
2003	1.181.841	07-08-2003 (4)	704.832	06-01-2003 (1)
2002	1.139.574	08-08-2002 (4)	679.601	06-01-2002 (7)
2001	1.127.078	09-08-2001 (4)	659.503	07-01-2001 (7)
2000	1.095.098	10-08-2000 (4)	638.359	09-01-2000 (7)
1999	1.057.613	05-08-1999 (4)	615.105	23-12-1999 (4)
1998	1.037.872	06-08-1998 (4)	605.207	05-01-1998 (1)
1997	1.023.769	07-08-1997 (4)	592.537	18-12-1997 (4)

Nota: 2010-2011, dades provisionals.

Taula 3. Valors anuals màxims i mínims de l'IPH de Menorca: 1997-2011

Any	Valor màxim	Data del valor màxim	Valor mínim	Data del valor mínim
2011	210.279	09-08-2011 (2)	89.168	15-01-2011 (6)
2010	204.456	11-08-2010 (3)	88.607	23-12-2010 (4)
2009	197.164	10-08-2009 (1)	87.574	23-12-2009 (3)
2008	204.689	11-08-2008 (1)	87.175	01-01-2008 (2)
2007	206.697	10-08-2007 (5)	84.786	01-01-2007 (1)
2006	206.287	09-08-2006 (3)	82.920	01-01-2006 (7)
2005	194.427	10-08-2005 (3)	81.058	02-01-2005 (7)
2004	189.786	09-08-2004 (1)	79.326	07-01-2004 (3)
2003	194.425	11-08-2003 (1)	75.833	17-01-2003 (5)
2002	193.970	09-08-2002 (5)	72.756	07-01-2002 (1)
2001	189.114	10-08-2001 (5)	71.998	23-12-2001 (7)
2000	188.665	11-08-2000 (5)	72.283	16-01-2000 (7)
1999	182.149	13-08-1999 (5)	70.104	07-01-1999 (4)
1998	174.770	12-08-1998 (3)	68.376	08-01-1998 (4)
1997	169.374	13-08-1997 (3)	67.756	23-12-1997 (2)

Nota: 2010-2011, dades provisionals.

Taula 4. Valors anuals màxims i mínims de l'IPH d'Eivissa i Formentera: 1997-2011

Any	Valor màxim	Data del valor màxim	Valor mínim	Data del valor mínim
2011	334.482	09-08-2011 (2)	126.115	02-01-2011 (7)
2010	326.718	08-08-2010 (7)	123.743	25-12-2010 (6)
2009	309.236	11-08-2009 (2)	122.743	03-01-2009 (6)
2008	309.219	15-08-2008 (5)	116.580	02-01-2008 (3)
2007	308.948	11-08-2007 (6)	113.347	26-12-2007 (3)
2006	308.344	12-08-2006 (6)	111.694	26-12-2006 (2)
2005	293.349	12-08-2005 (5)	108.870	04-01-2005 (2)
2004	277.207	20-08-2004 (5)	105.109	05-01-2004 (1)
2003	276.802	15-08-2003 (5)	99.755	06-01-2003 (1)
2002	273.487	16-08-2002 (5)	95.128	04-01-2002 (5)
2001	264.415	11-08-2001 (6)	91.467	06-01-2001 (6)
2000	260.893	11-08-2000 (5)	88.744	21-12-2000 (4)
1999	251.895	11-08-1999 (3)	86.192	07-01-1999 (4)
1998	243.161	12-08-1998 (3)	82.933	06-01-1998 (2)
1997	236.529	13-08-1997 (3)	81.675	06-01-1997 (1)

Nota: 2010-2011, dades provisionals.

Taula 5. Mitjanes mensuals de l'indicador de pressió humana (dades provisionals)

Any	Mes	Illes Balears	Mallorca	Menorca	Eivissa-Formentera
2011	Desembre	1.076.232	852.455	91.354	132.423
	Novembre	1.116.317	882.169	94.215	139.932
	Octubre	1.338.328	1.049.817	108.524	179.987
	Setembre	1.571.917	1.181.747	142.129	248.041
	Agost	1.836.454	1.316.969	198.658	320.827
	Juliol	1.751.285	1.280.617	173.804	296.865
	Juny	1.581.037	1.183.622	145.086	252.329
	Maig	1.392.412	1.075.624	117.685	199.103
	Abril	1.256.523	993.373	99.711	163.439
	Març	1.154.266	914.673	94.713	144.880
	Febrer	1.111.868	881.001	92.861	138.006
	Gener	1.077.355	854.766	90.399	132.190
2010	Desembre	1.062.365	842.975	89.753	129.636
	Novembre	1.102.898	872.393	93.567	136.939
	Octubre	1.305.105	1.026.661	106.793	171.651
	Setembre	1.514.425	1.143.491	138.223	232.711
	Agost	1.775.893	1.274.466	193.576	307.851
	Juliol	1.686.801	1.237.491	168.371	280.939
	Juny	1.515.004	1.138.095	140.844	236.065

Taula 5. Mitjanes mensuals de l'indicador de pressió humana (dades provisionals)

Any	Mes	Illes Balears	Mallorca	Menorca	Eivissa-Formentera
	Maig	1.364.471	1.058.957	115.753	189.761
	Abril	1.206.226	956.398	96.921	152.906
	Març	1.148.161	911.157	93.801	143.203
	Febrer	1.102.875	875.009	91.321	136.545
	Gener	1.067.428	847.108	89.810	130.510

Taula 6. Comparació de les mitjanes mensuals de l'IPH amb les estimacions de la població actual (EPOBA)

Año	Mes	Medias mensuales	EPOBA
2012	Gener	1.089.563	1.094.266
2011	Desembre	1.076.232	1.093.886
	Novembre	1.116.317	1.093.531
	Octubre	1.338.328	1.098.011
	Setembre	1.571.917	1.096.799
	Agost	1.836.454	1.095.842
	Juliol	1.751.285	1.092.508
	Juny	1.581.037	1.091.871
	Maig	1.392.412	1.091.185
	Abril	1.256.523	1.087.772
	Març	1.154.266	1.088.063
	Febrer	1.111.868	1.088.292
	Gener	1.077.355	1.088.513
2010	Desembre	1.062.365	1.087.849
	Novembre	1.102.898	1.087.084
	Octubre	1.305.105	1.085.781
	Setembre	1.514.425	1.084.813
	Agost	1.775.893	1.084.004
	Juliol	1.686.801	1.080.066
	Juny	1.515.004	1.079.883
	Maig	1.364.471	1.079.680
	Abril	1.206.226	1.078.867
	Març	1.148.161	1.078.960
	Febrer	1.102.875	1.078.999
	Gener	1.067.428	1.079.094

Nota: 2010-2011, dades provisionals. Dades de l'EPOBA: INE.

Més informació disponible al web de l'Ibestat

- » Estadístiques>Població>Estudis demogràfics>Indicador de pressió humana

Informació relacionada

- » Estadístiques>Població>Padró (xifres oficials de població)
- » Estadístiques>Població>Moviments migratoris
- » Estadístiques>Població>Resum dels components demogràfics

Informació metodològica

L'indicador de pressió humana (IPH) pretén complementar la informació que es desprèn de les xifres oficials de població. En aquest sentit, diferenciant-se dels resultats derivats tant dels censos demogràfics com del padró municipal o les estimacions de població actual (EPOBA), publicades per l'Institut Nacional d'Estadística -operacions que se centren tan sols en la població resident-, l'IPH estima la càrrega demogràfica real que suporta un territori en un període determinat. A més, ateses les fonts estadístiques en les quals es basa el càlcul de l'IPH, la desagregació temporal d'aquest indicador és diària.

En termes generals, l'IPH desenvolupat per l'Institut d'Estadística de les Illes Balears (Ibestat) s'ha construït mitjançant la suma de les estimacions diàries de població resident i de població estacional. Les dades d'aquestes estimacions diàries provenen, d'una banda, de les estimacions de la població actual (EPOBA) i, de l'altra, dels fluxos de passatgers que entren i surten dels diferents ports i aeroports de les Illes Balears.

A la vegada, els resultats de l'IPH publicats per l'Ibestat es diferencien en funció de la naturalesa de les dades utilitzades (estimacions, projeccions, etc.) i de les modificacions i les correccions introduïdes per calcular-los, i es distingeix, en aquest sentit, entre IPH avançat, IPH provisional i IPH definitiu.

Per a l'any 2011 s'utilitzen dades *no definitives* tant de la població resident com de l'estacional i es publica l'IPH avançat tan sols en l'àmbit autonòmic i no per a cada una de les illes. Un cop que s'hagin obtingut les dades *definitives* de població estacional, es publicarà l'IPH per illes sota la consideració d'IPH provisional. Finalment, un cop obtingudes les dades definitives de població resident, s'introduiran, si escau, les modificacions pertinents a les sèries per obtenir així l'IPH definitiu.

Taula 1. Evolució del tipus de dada de l'IPH de l'any 2012 (avançat, provisional i definitiu)

Període de difusió	Població resident a 1 de gener de 2013	Població resident a 1 de gener de 2012	Població estacional de 2012	Tipus de dada de l'IPH de 2012
Any en curs 2012	Projecció de població a curt termini	EPOBA	Provisional	Avançada
1r trimestre de 2013	Estimació EPOBA per illes	Estimació EPOBA per illes	Definitiva	Provisional
2n trimestre de 2014	EPOBA per illes	EPOBA per illes	Definitiva	Definitiva