

Principals resultats

» L'evolució de l'indicador de pressió humana (IPH) mostra, durant tota la sèrie cronològica compresa entre el 1997 i el 2016, un perfil estacional que any rere any registra els valors màxims de càrrega demogràfica durant el mes d'agost i els valors mínims entre els mesos de desembre i de gener. També són remarcables els repunts primaverals corresponents a les vacances de Pasqua.

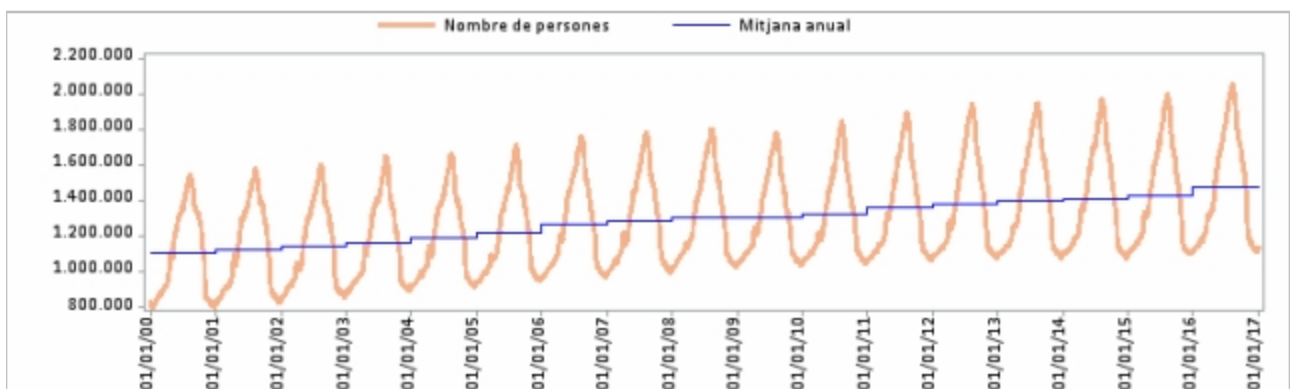
» El valor màxim de tota la sèrie estudiada es registra el 09 de d'agost de 2016 amb 2.057.244 persones a tot l'arxipèlag. El valor mínim, en canvi, es registra el 18 de de desembre de 1997, amb 743.835 persones presents a les Illes Balears. Totes les illes registren el seu valor màxim durant el 2016 .

» El valor anual màxim de la càrrega demogràfica per al conjunt de les Illes Balears ha passat d'1.543.160 persones el 2000 a 2.057.244 el 2016, la qual cosa representa un increment del 33,3%. Pel que fa als valors anuals mínims, l'augment ha estat del 38,7%, i ha passat de 800.597 persones el 2000 a 1.110.189 persones el 2016.

» La ràtio entre el valor màxim i el mínim anual de l'any 2000 és d'1,93% i la de l'any 2016 és d'1,85 -és a dir, a cada individu comptabilitzat el dia de menor càrrega demogràfica li corresponen 1,85 individus el dia de més carrega. A Mallorca aquesta ràtio ha passat d'1,72 l'any 2000 a 1,68 l'any 2016. A Menorca, ha passat de 2,61 a 2,42. Finalment, a Eivissa i Formentera la ràtio ha passat de 2,94 l'any 2000 a 2,59 l'any 2016

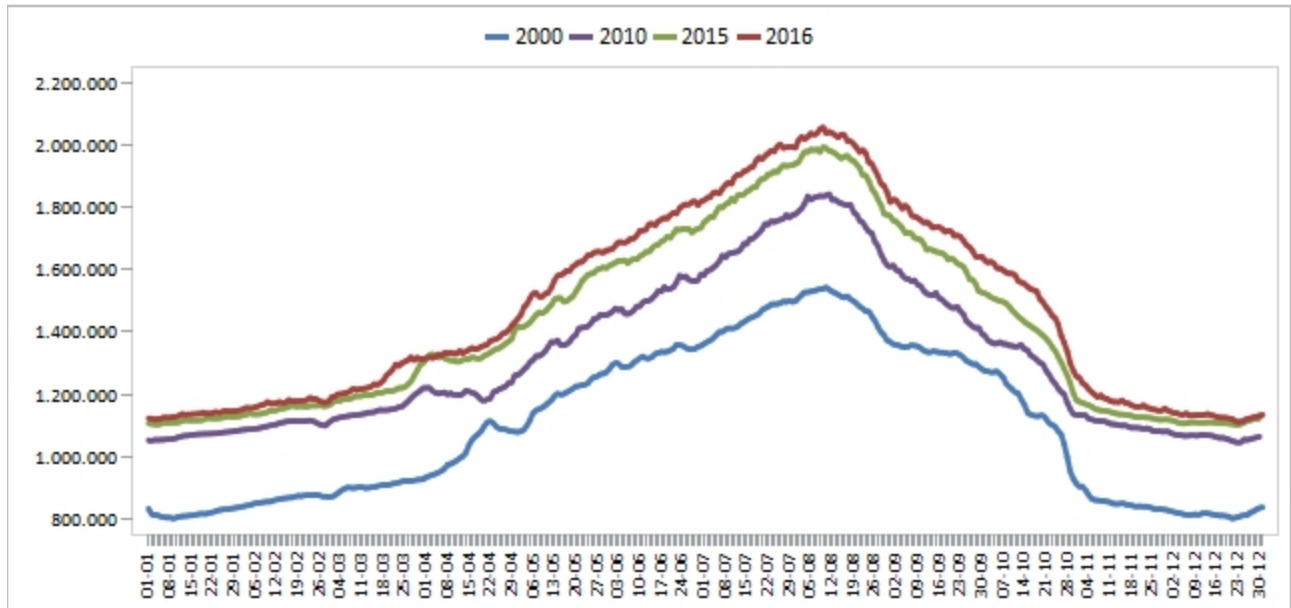
» El creixement dels mínims a les diferents illes està estretament relacionat amb el creixement que ha experimentat la població resident al llarg d'aquest període.

Gràfic 1. Evolució diària de la càrrega demogràfica de les Illes Balears: 2000-2016



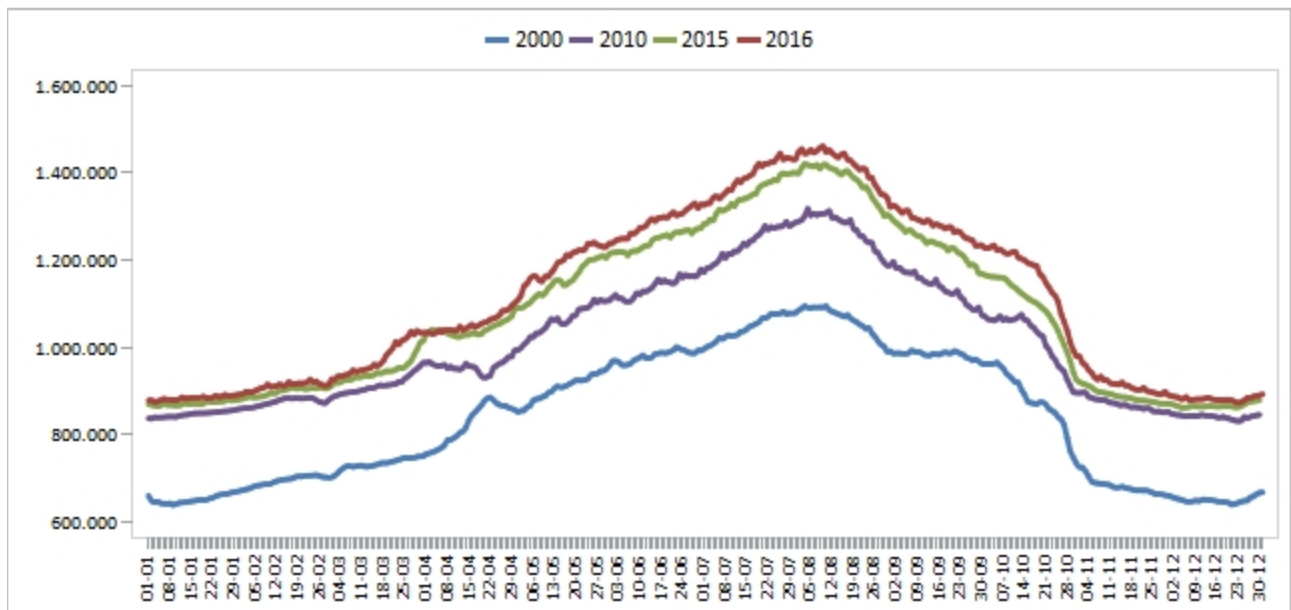
Nota: la línia blava representa la mitjana anual. Les dades 2016 són provisionals.

Gràfic 2. Evolució diària de la càrrega demogràfica de les Illes Balears: 2000, 2010, 2015 i 2016



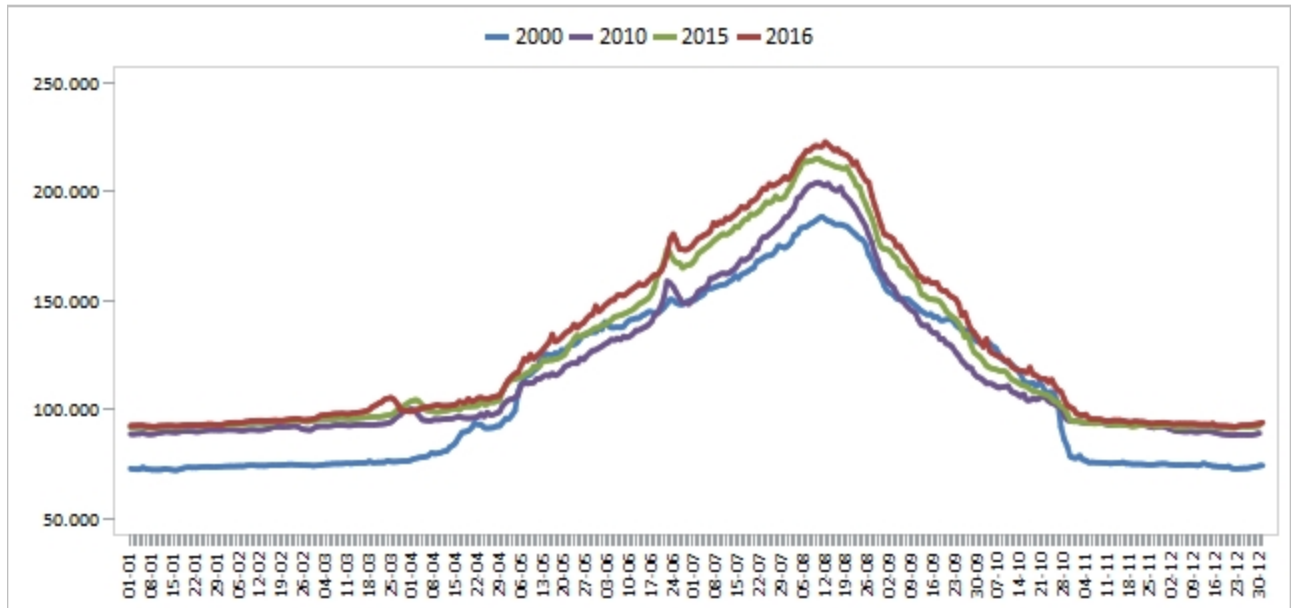
Nota: 2016, dades provisionals.

Gràfic 3. Evolució diària de la càrrega demogràfica de Mallorca: 2000, 2010, 2015 i 2016



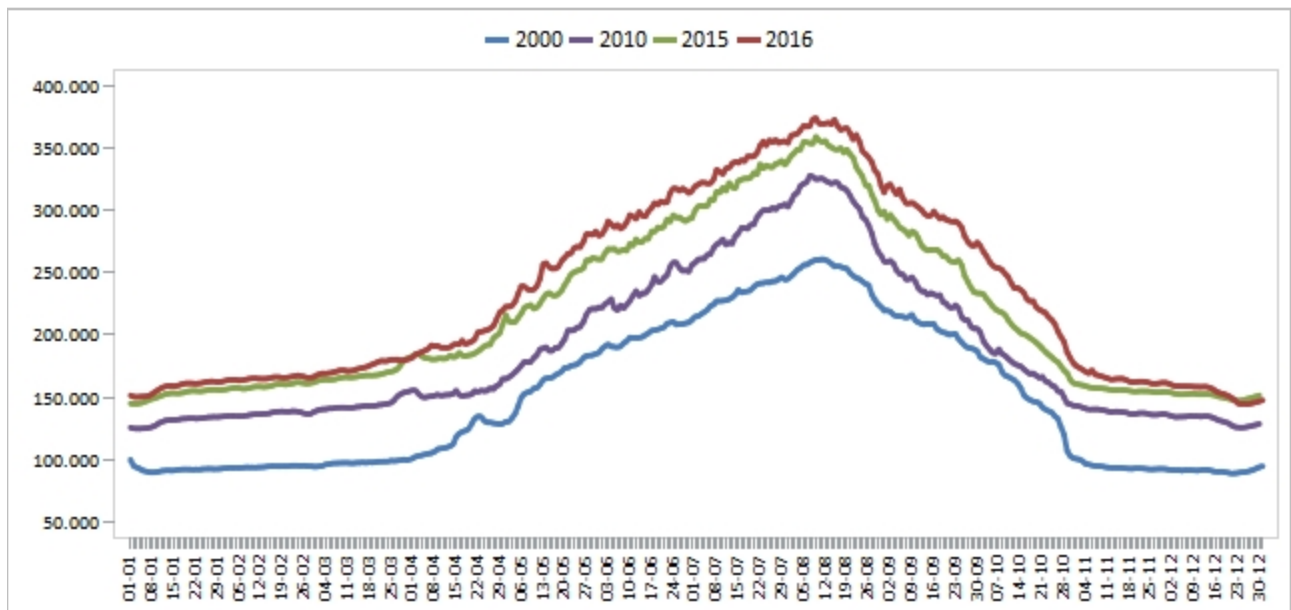
Nota: 2016, dades provisionals.

Gràfic 4. Evolució diària de la càrrega demogràfica de Menorca: 2000, 2010, 2015 i 2016



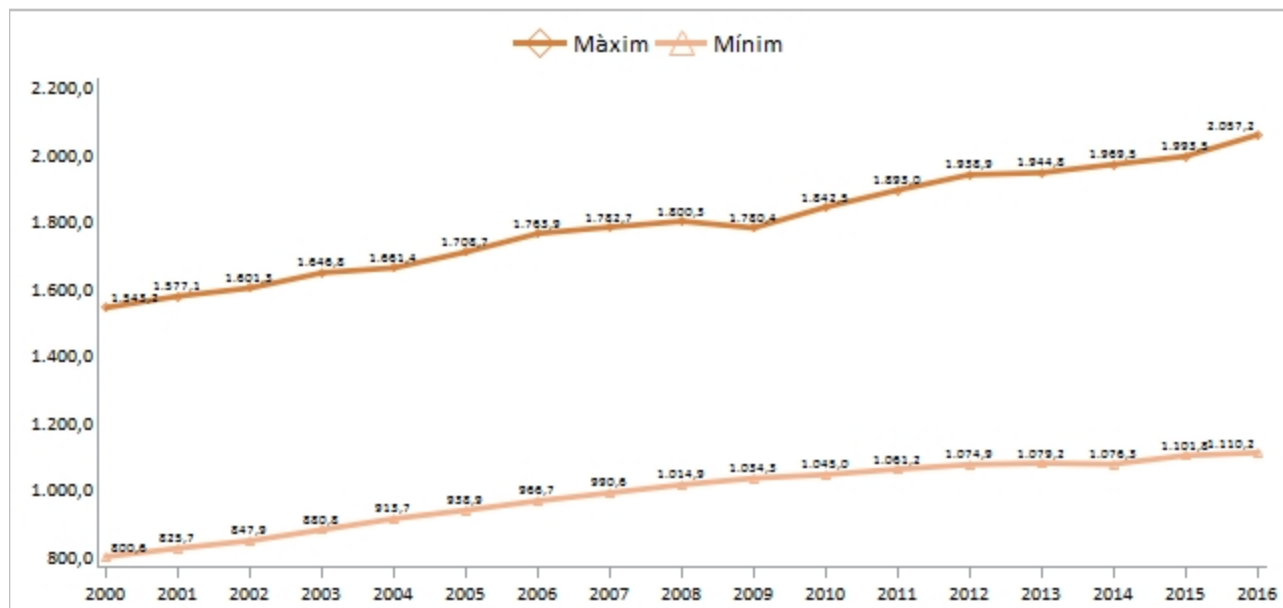
Nota: 2016, dades provisionals.

Gràfic 5. Evolució diària de la càrrega demogràfica d'Eivissa i Formentera: 2000, 2010, 2015 i 2016



Nota: 2016, dades provisionals.

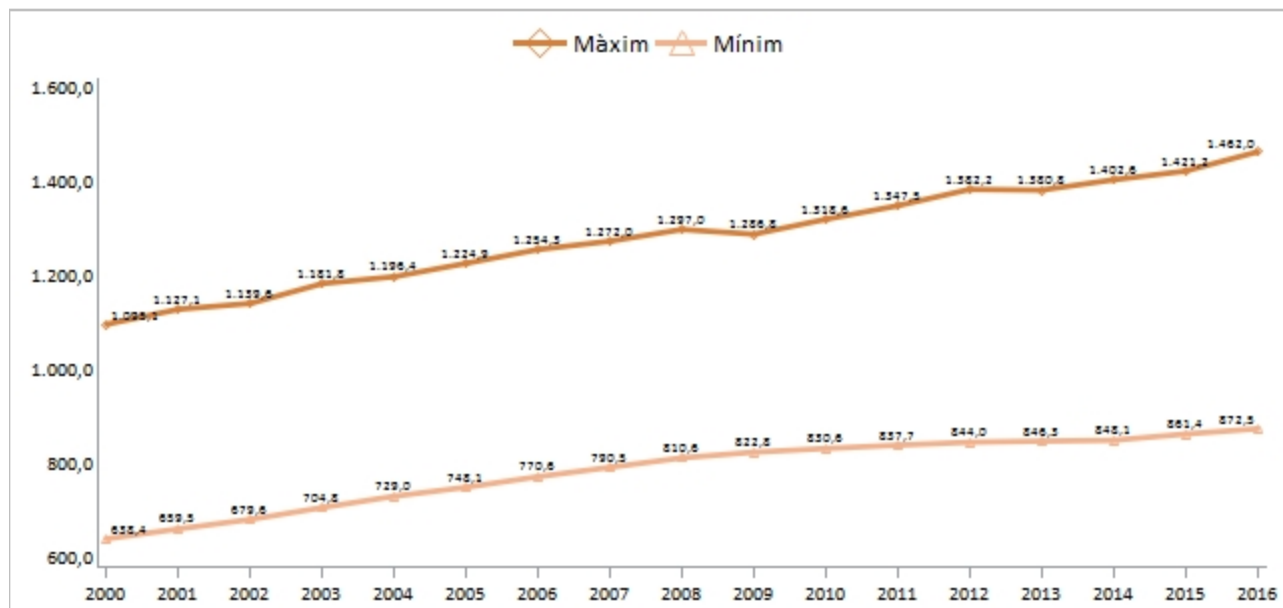
Gràfic 6. Valors anuals màxims i mínims de l'IPH de les Illes Balears: 2000-2016



Nota: 2016, dades provisionals.

A Mallorca el valor anual màxim ha augmentat un 33,5% (de 1.095.098 persones el 2000 a 1.461.959 el 2016); el valor anual mínim ha augmentat un 36,7% (de 638.359 el 2000 a 872.516 el 2016).

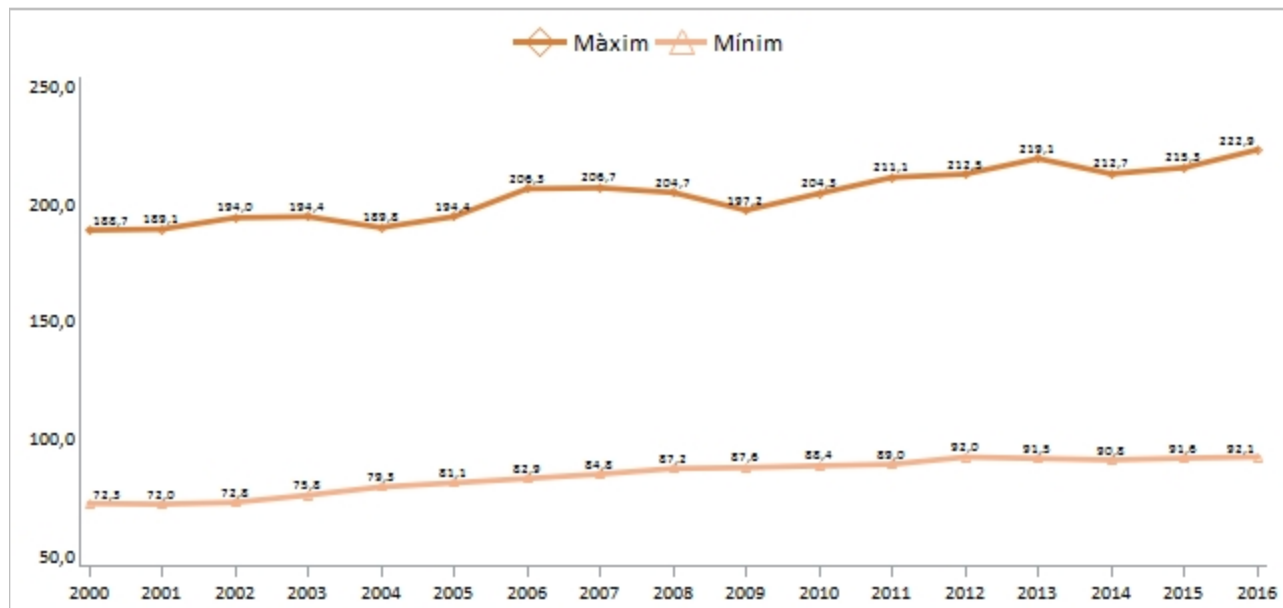
Gràfic 7. Valors anuals màxims i mínims de l'IPH de Mallorca: 2000-2016



Nota: 2016, dades provisionals.

A Menorca el valor anual màxim ha augmentat un 18,1% (de 188.665 persones el 2000 a 222.862 el 2016) i el valor anual mínim ha augmentat un 27,4% (de 72.283 el 2000 a 92.083 el 2016).

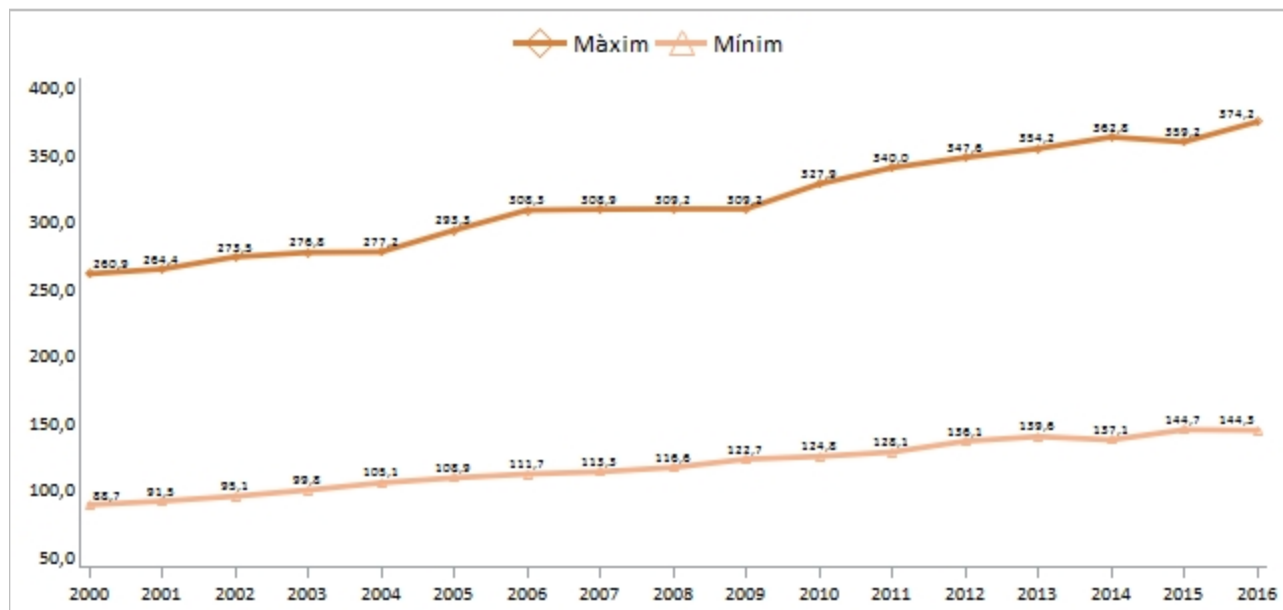
Gràfic 8. Valors anuals màxims i mínims de l'IPH de Menorca: 2000-2016



Nota: 2016, dades provisionals.

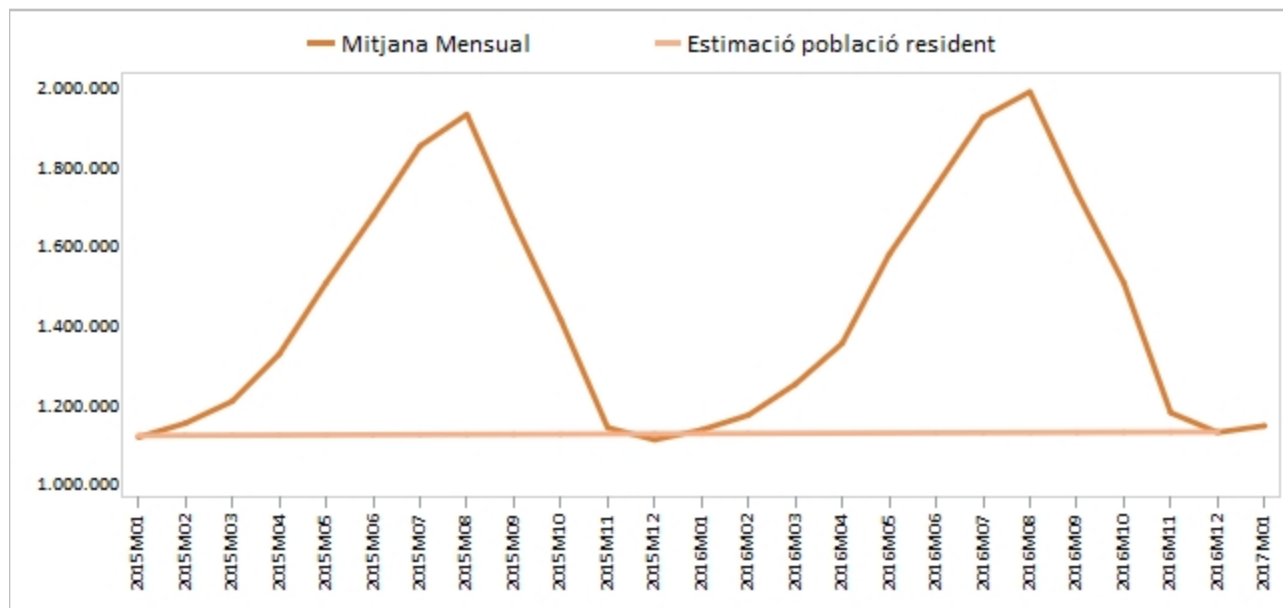
A Eivissa i Formentera el valor anual màxim ha augmentat un 43,4% (de 260.893 persones el 2000 a 374.151 el 2016); per contra, el valor anual mínim de les Pitiüses ha augmentat un 62,6% (de 88.744 el 2000 a 144.313 el 2016).

Gràfic 9. Valors anuals màxims i mínims de l'IPH d'Eivissa i Formentera: 2000-2016



Nota: 2016, dades provisionals.

Gràfic 10. Comparació de les mitjanes mensuals de l'IPH amb l'estimació de població resident: 2016



Nota: 2016, dades provisionals.

Taula 1. Valors anuals màxims i mínims de l'IPH de les Illes Balears

Any	Valor màxim	Data del valor màxim	Valor mínim	Data del valor mínim
2016	2,057,244	09-08-2016 (2)	1,110,189	23-12-2016 (5)
2015	1,993,486	10-08-2015 (1)	1,101,815	24-12-2015 (4)
2014	1,969,539	07-08-2014 (4)	1,076,269	24-12-2014 (3)
2013	1,944,789	09-08-2013 (5)	1,079,171	23-12-2013 (1)
2012	1,938,850	08-08-2012 (3)	1,074,893	23-12-2012 (7)
2011	1,893,020	10-08-2011 (3)	1,061,160	01-01-2011 (6)
2010	1,842,499	12-08-2010 (4)	1,044,950	24-12-2010 (5)
2009	1,780,448	06-08-2009 (4)	1,034,288	24-12-2009 (4)
2008	1,800,263	11-08-2008 (1)	1,014,877	02-01-2008 (3)
2007	1,782,724	09-08-2007 (4)	990,601	01-01-2007 (1)
2006	1,763,875	09-08-2006 (3)	966,711	24-12-2006 (7)
2005	1,708,663	10-08-2005 (3)	938,935	05-01-2005 (3)
2004	1,661,408	11-08-2004 (3)	913,655	06-01-2004 (2)
2003	1,646,803	11-08-2003 (1)	880,757	06-01-2003 (1)
2002	1,601,322	08-08-2002 (4)	847,926	06-01-2002 (7)
2001	1,577,094	09-08-2001 (4)	825,691	07-01-2001 (7)
2000	1,543,160	10-08-2000 (4)	800,597	09-01-2000 (7)
1999	1,489,255	11-08-1999 (3)	772,966	23-12-1999 (4)

Nota: 2016, dades provisionals.

Taula 1. Valors anuals màxims i mínims de l'IPH de les Illes Balears

Any	Valor màxim	Data del valor màxim	Valor mínim	Data del valor mínim
1998	1,449,332	10-08-1998 (1)	757,091	05-01-1998 (1)
1997	1,423,380	07-08-1997 (4)	743,835	18-12-1997 (4)

Nota: 2016, dades provisionals.

Taula 2. Valors anuals màxims i mínims de l'IPH de Mallorca

Any	Valor màxim	Data del valor màxim	Valor mínim	Data del valor mínim
2016	1,461,959	09-08-2016 (2)	872,516	23-12-2016 (5)
2015	1,421,211	04-08-2015 (2)	861,379	06-12-2015 (7)
2014	1,402,606	06-08-2014 (3)	848,069	24-12-2014 (3)
2013	1,380,766	07-08-2013 (3)	846,328	23-12-2013 (1)
2012	1,382,244	08-08-2012 (3)	843,950	23-12-2012 (7)
2011	1,347,522	04-08-2011 (4)	837,731	23-12-2011 (5)
2010	1,318,591	05-08-2010 (4)	830,592	24-12-2010 (5)
2009	1,286,833	06-08-2009 (4)	822,755	24-12-2009 (4)
2008	1,296,975	07-08-2008 (4)	810,639	01-01-2008 (2)
2007	1,272,038	09-08-2007 (4)	790,533	06-01-2007 (6)
2006	1,254,303	09-08-2006 (3)	770,645	24-12-2006 (7)
2005	1,224,906	10-08-2005 (3)	748,069	05-01-2005 (3)
2004	1,196,410	11-08-2004 (3)	729,023	06-01-2004 (2)
2003	1,181,841	07-08-2003 (4)	704,832	06-01-2003 (1)
2002	1,139,574	08-08-2002 (4)	679,601	06-01-2002 (7)
2001	1,127,078	09-08-2001 (4)	659,503	07-01-2001 (7)
2000	1,095,098	10-08-2000 (4)	638,359	09-01-2000 (7)
1999	1,057,613	05-08-1999 (4)	615,105	23-12-1999 (4)
1998	1,037,872	06-08-1998 (4)	605,207	05-01-1998 (1)
1997	1,023,769	07-08-1997 (4)	592,537	18-12-1997 (4)

Nota: 2016, dades provisionals.

Taula 3. Valors anuals màxims i mínims de l'IPH de Menorca

Any	Valor màxim	Data del valor màxim	Valor mínim	Data del valor mínim
2016	222,862	12-08-2016 (5)	92,083	22-12-2016 (4)

Nota: 2016, dades provisionals.

Taula 3. Valors anuals màxims i mínims de l'IPH de Menorca

Any	Valor màxim	Data del valor màxim	Valor mínim	Data del valor mínim
2015	215,274	11-08-2015 (2)	91,622	23-12-2015 (3)
2014	212,672	15-08-2014 (5)	90,826	23-12-2014 (2)
2013	219,137	12-08-2013 (1)	91,465	20-12-2013 (5)
2012	212,546	13-08-2012 (1)	92,035	20-12-2012 (4)
2011	211,145	09-08-2011 (2)	88,976	15-01-2011 (6)
2010	204,296	11-08-2010 (3)	88,352	23-12-2010 (4)
2009	197,164	10-08-2009 (1)	87,574	23-12-2009 (3)
2008	204,689	11-08-2008 (1)	87,175	01-01-2008 (2)
2007	206,697	10-08-2007 (5)	84,786	01-01-2007 (1)
2006	206,287	09-08-2006 (3)	82,920	01-01-2006 (7)
2005	194,427	10-08-2005 (3)	81,058	02-01-2005 (7)
2004	189,786	09-08-2004 (1)	79,326	07-01-2004 (3)
2003	194,425	11-08-2003 (1)	75,833	17-01-2003 (5)
2002	193,970	09-08-2002 (5)	72,756	07-01-2002 (1)
2001	189,114	10-08-2001 (5)	71,998	23-12-2001 (7)
2000	188,665	11-08-2000 (5)	72,283	16-01-2000 (7)
1999	182,149	13-08-1999 (5)	70,104	07-01-1999 (4)
1998	174,770	12-08-1998 (3)	68,376	08-01-1998 (4)
1997	169,374	13-08-1997 (3)	67,756	23-12-1997 (2)

Nota: 2016, dades provisionals.

Taula 4. Valors anuals màxims i mínims de l'IPH d'Eivissa i Formentera

Any	Valor màxim	Data del valor màxim	Valor mínim	Data del valor mínim
2016	374,151	09-08-2016 (2)	144,313	26-12-2016 (1)
2015	359,240	10-08-2015 (1)	144,672	02-01-2015 (5)
2014	362,798	10-08-2014 (7)	137,107	26-12-2014 (5)
2013	354,173	15-08-2013 (4)	139,610	02-01-2013 (3)
2012	347,574	15-08-2012 (3)	136,137	02-01-2012 (1)
2011	340,001	16-08-2011 (2)	128,054	02-01-2011 (7)
2010	327,871	08-08-2010 (7)	124,789	04-01-2010 (1)
2009	309,236	11-08-2009 (2)	122,743	03-01-2009 (6)
2008	309,219	15-08-2008 (5)	116,580	02-01-2008 (3)
2007	308,948	11-08-2007 (6)	113,347	26-12-2007 (3)
2006	308,344	12-08-2006 (6)	111,694	26-12-2006 (2)
2005	293,349	12-08-2005 (5)	108,870	04-01-2005 (2)

Nota: 2016, dades provisionals.

Taula 4. Valors anuals màxims i mínims de l'IPH d'Eivissa i Formentera

Any	Valor màxim	Data del valor màxim	Valor mínim	Data del valor mínim
2004	277,207	20-08-2004 (5)	105,109	05-01-2004 (1)
2003	276,802	15-08-2003 (5)	99,755	06-01-2003 (1)
2002	273,487	16-08-2002 (5)	95,128	04-01-2002 (5)
2001	264,415	11-08-2001 (6)	91,467	06-01-2001 (6)
2000	260,893	11-08-2000 (5)	88,744	21-12-2000 (4)
1999	251,895	11-08-1999 (3)	86,192	07-01-1999 (4)
1998	243,161	12-08-1998 (3)	82,933	06-01-1998 (2)
1997	236,529	13-08-1997 (3)	81,675	06-01-1997 (1)

Nota: 2016, dades provisionals.

Taula 5. Mitjanes mensuals de l'indicador de pressió humana (dades provisionals)

Any	Mes	Illes Balears	Mallorca	Menorca	Eivissa-Formentera
2016	Desembre	1.128.553	882.115	93.222	153.215
	Novembre	1.178.097	917.723	95.158	165.216
	Octubre	1.505.687	1.159.601	117.165	228.922
	Setembre	1.734.445	1.279.305	158.254	296.887
	Agost	1.987.511	1.418.485	211.446	357.581
	Juliol	1.923.401	1.391.293	192.457	339.651
	Juny	1.749.524	1.287.482	161.503	300.539
	Maig	1.577.357	1.192.942	130.460	253.954
	Abril	1.353.118	1.054.112	103.268	195.739
	Març	1.250.106	975.567	99.983	174.556
	Febrer	1.172.100	911.794	95.001	165.305
	Gener	1.134.712	883.945	92.863	157.904
2015	Desembre	1.109.950	866.739	92.233	150.978
	Novembre	1.140.383	890.620	93.403	156.360
	Octubre	1.412.960	1.100.147	111.465	201.348
	Setembre	1.661.726	1.238.875	152.556	270.295
	Agost	1.930.748	1.385.468	204.892	340.388
	Juliol	1.850.448	1.344.631	184.584	321.233
	Juny	1.674.129	1.242.062	153.405	278.662
	Maig	1.505.844	1.149.084	123.403	233.357
	Abril	1.325.519	1.038.433	101.571	185.515
	Març	1.206.885	942.209	96.929	167.747
	Febrer	1.151.545	898.227	94.184	159.134
	Gener	1.116.387	872.015	92.406	151.966

Més informació disponible al web de l'Ibestat

» [Estadístiques>Població>Estudis demogràfics>Indicador de pressió humana](#)

Informació relacionada

- » [Estadístiques>Població>Padró \(xifres oficials de població\)](#)
- » [Estadístiques>Població>Moviments migratoris](#)
- » [Estadístiques>Població>Resum dels components demogràfics](#)

Informació metodològica

L'indicador de pressió humana (IPH) pretén complementar la informació que es desprèn de les xifres oficials de població. En aquest sentit, diferenciant-se dels resultats derivats tant dels censos demogràfics com del padró municipal o les estimacions de població actual (EPOBA), publicades per l'Institut Nacional d'Estadística -operacions que se centren tan sols en la població resident-, l'IPH estima la càrrega demogràfica real que suporta un territori en un període determinat. A més, ateses les fonts estadístiques en les quals es basa el càlcul de l'IPH, la desagregació temporal d'aquest indicador és diària.

En termes generals, l'IPH desenvolupat per l'Institut d'Estadística de les Illes Balears (Ibestat) s'ha construït mitjançant la suma de les estimacions diàries de població resident i de població estacional. Les dades d'aquestes estimacions diàries provenen, d'una banda, de les estimacions de la població actual (EPOBA) i, de l'altra, dels fluxos de passatgers que entren i surten dels diferents ports i aeroports de les Illes Balears.

A la vegada, els resultats de l'IPH publicats per l'Ibestat es diferencien en funció de la naturalesa de les dades utilitzades (estimacions, projeccions, etc.) i de les modificacions i les correccions introduïdes per calcular-los, i es distingeix, en aquest sentit, entre IPH avançat, IPH provisional i IPH definitiu.

Per a l'any 2013 s'utilitzen dades *no definitives* tant de la població resident com de l'estacional i es publica l'IPH avançat tan sols en l'àmbit autonòmic i no per a cada una de les illes. Un cop que s'hagin obtingut les dades *definitives* de població estacional, es publicarà l'IPH per illes sota la consideració d'IPH provisional. Finalment, un cop obtingudes les dades definitives de població resident, s'introduiran, si escau, les modificacions pertinents a les sèries per obtenir així l'IPH definitiu.

Taula 1. Evolució del tipus de dada de l'IPH de l'any 2013 (avançat, provisional i definitiu)				
Període de difusió	Població resident a 1 de gener de 2014	Població resident a 1 de gener de 2013	Població estacional de 2013	Tipus de dada de l'IPH de 2013
Any en curs 2013	Projecció de població a curt termini	EPOBA	Provisional	Avançada
1r trimestre de 2014	Estimació EPOBA per illes	Estimació EPOBA per illes	Definitiva	Provisional
2n trimestre de 2015	EPOBA per illes	EPOBA per illes	Definitiva	Definitiva