

L'IBESTAT en col.laboració amb l'INE realitza l'operació estadística "Flux de Turistes" (FRONTUR). L'aportació de l'IBESTAT a aquesta estadística consisteix a proporcionar, a més de les dades generals sobre els turistes amb destinació principal a les Illes Balears, informació detallada per illes i diferenciar entre els turistes residents en una altra comunitat autònoma i els residents a l'estranger.

## Principals resultats

- Al desembre de 2019 el nombre de turistes, nacionals i internacionals, amb destinació principal a les Illes Balears va ser de 242.204 persones, amb una variació anual del -17,88%.
- Els turistes nacionals residents a altres comunitats autònomes varen ser 117.275 persones i els turistes amb residència a l'estranger varen ser 124.929 persones.
- El principal país emissor del total de turistes va ser Espanya (altres CCAA), amb un percentatge del 48,42%; seguit d'Alemanya, amb un 28,65%, i el Regne Unit, amb un 6,39%.
- A Mallorca varen arribar 198.104 turistes, a Eivissa i Formentera 30.784 i a Menorca 13.316.
- Un total de 16.453.697 turistes han arribat a les Illes Balears des del gener fins al desembre del 2019, xifra que representa una disminució del -0,65% respecte de l'any passat.
- 2.772.773 residents a d'altres comunitats autònomes del país visitaren les Illes des del gener fins al desembre, un 2,33% més que el 2018. El nombre acumulat de turistes amb residència a l'estranger s'eleva a 13.680.923, fet que suposa una disminució de l'1,23% respecte de l'any passat.

## Dada mensual: desembre de 2019

### Arribada de turistes per illa de destinació principal i país de residència

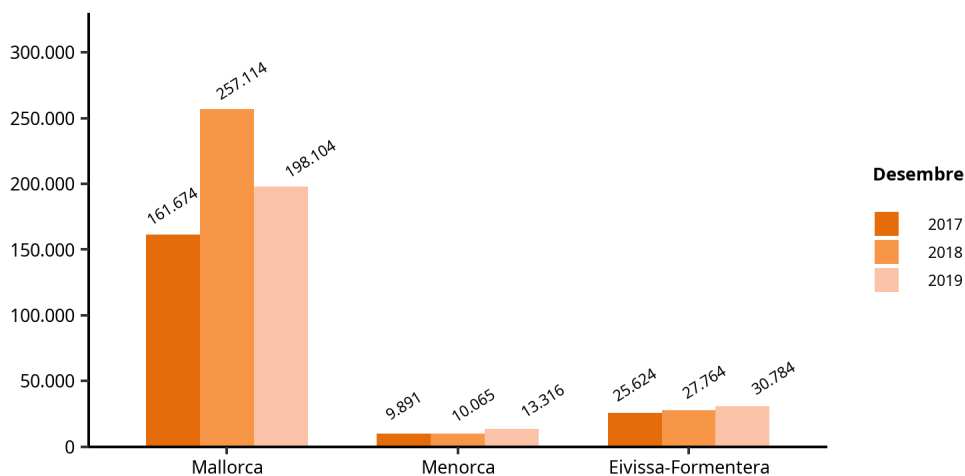
- El 51,58% dels turistes que varen arribar a les Illes Balears tenien la residència a l'estranger i la resta eren residents a altres CCAA del territori espanyol.

Turistes arribats a les Illes Balears Desembre 2019	Total		Espanya (altres CCAA)		Estranger	
	Persones	Var. anual (%)	Persones	Var. anual (%)	Persones	Var. anual (%)
ILLES BALEARS	242.204	-17,88	117.275	5,07	124.929	-31,86
Mallorca	198.104	-22,95	83.987	-1,51	114.117	-33,59
Menorca	13.316	32,29	11.347	32,48	1.969	31,2
Eivissa-Formentera	30.784	10,88	21.941	23,41	8.843	-11,44

1. Turistes amb destinació principal les Illes Balears per illa i residència nacional o estrangera. Desembre 2019 (dades provisionals).  
 2. No inclou viatgers en trànsit ni visitants d'un sol dia sense pernoctació (excursionistes).  
 3. Font: Frontur. Institut d'Estadística de les Illes Balears.

- La variació del nombre de turistes en el mateix mes de l'any passat, a Mallorca, va ser del -22,95%; a Menorca, del 32,29% i a Eivissa i Formentera, del 10,88%.

**Nombre de turistes amb destinació principal a les Illes Balears.  
Desembre, 2017, 2018 i 2019. FRONTUR.**

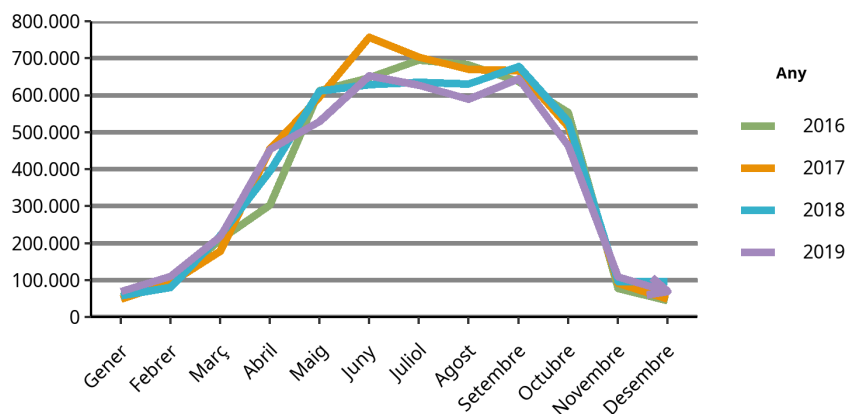


Font: Frontur. Institut d'Estadística de les Illes Balears.

- El 85,21% dels turistes amb destinació principal a Menorca varen ser residents a una altra comunitat autònoma. A Mallorca, aquests turistes varen ser el 42,4% dels turistes arribats, i a Eivissa i Formentera varen significar el 71,27% dels turistes.

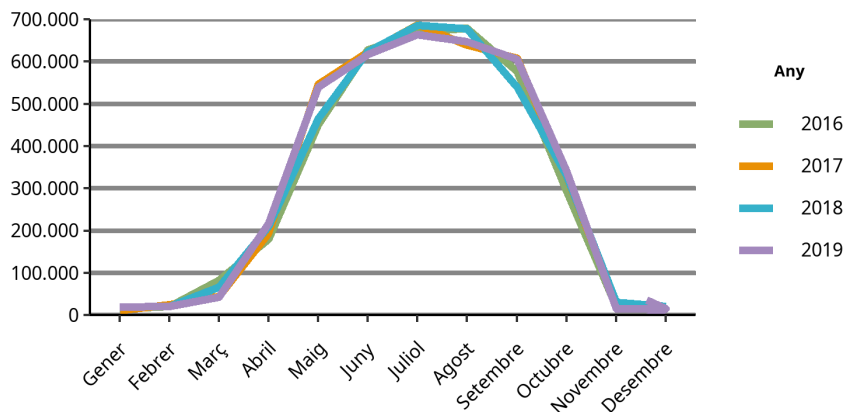
- Els principals països emissors varen ser Espanya (altres CCAA) amb 117.275 turistes i una variació anual del 5,07%; Alemanya, amb 69.386 turistes i una variació anual del -28,63%, i el Regne Unit, amb 15.470 turistes i una variació anual del -28,71%.

**Evolució dels turistes amb destinació principal a les Illes i residents a Alemanya**



Font: Frontur. Institut d'Estadística de les Illes Balears.

**Evolució dels turistes amb destinació principal a les Illes i residents al Regne Unit**



Font: Frontur. Institut d'Estadística de les Illes Balears.

**Turistes amb destinació principal a les Illes Balears, per període i país de residència. FRONTUR, desembre 2019.**

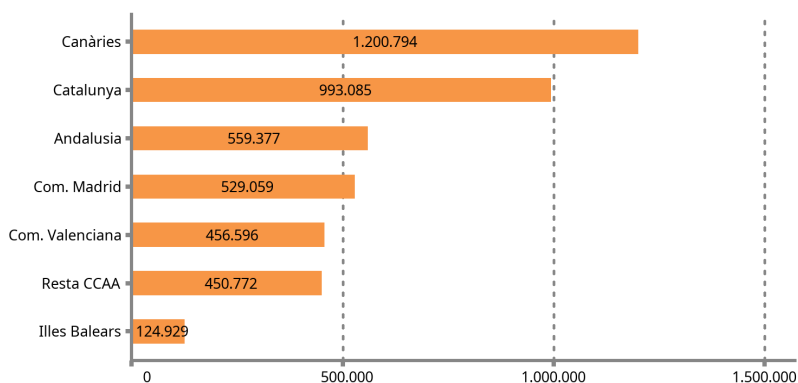
País	Turistes	Taxa de variació anual (%)
TOTAL	242.204	-17,88
ESPANYA (altres ccaa)	117.275	5,07
ESTRANGER	124.929	-31,86
Alemanya	69.386	-28,63
Regne Unit	15.470	-28,71
Resta d'Europa	10.060	-52,57
França	8.448	62,72
Resta del món	5.011	-26,01
Països nòrdics	4.509	-40,24
Suïssa	3.720	-50,76
Itàlia	3.482	-15,58
Països Baixos	2.836	-65,66
Bèlgica	1.832	-20,95
Rússia	-	-

1. No inclou viatgers en trànsit ni visitants d'un sol dia sense pernactació (excursionistes).  
2. Dades provisionals. Les dades no mostrades són imprecises o de baixa qualitat.  
3. Font: Frontur. Institut d'Estadística de les Illes Balears.

**Arribada dels turistes residents a l'estranger segons comunitat autònoma**

- El 2,9% dels turistes amb residència a l'estranger que varen arribar a Espanya varen triar com a destinació principal les Illes Balears.

**Turistes amb residència a l'estranger per CA de destinació principal. Dada provisional, desembre de 2019.**

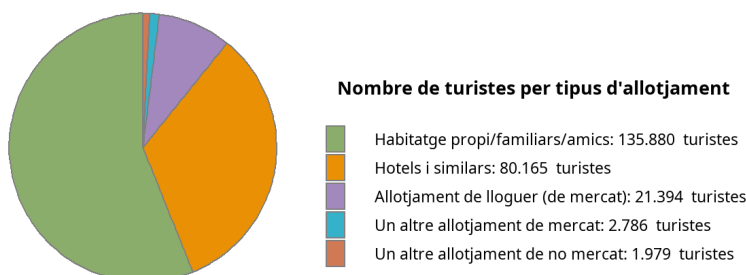


Font: Frontur. Institut d'Estadística de les Illes Balears.

### Arribada de turistes per tipus d'allotjament i per forma d'organització del viatge

- El 56,92% dels turistes arribats a les Illes han romàs a allotjaments de no mercat (habitatges propis, de familiars o amics, i altres allotjaments de no mercat), el 33,1%, en un hotel o similar; el 8,83%, en un allotjament de lloguer de mercat, i la resta en altres allotjaments de mercat (1,15%).

**Turistes amb destinació principal a les Illes Balears per tipus d'allotjament. FRONTUR, desembre de 2019.**



Font: Frontur. Institut d'Estadística de les Illes Balears.

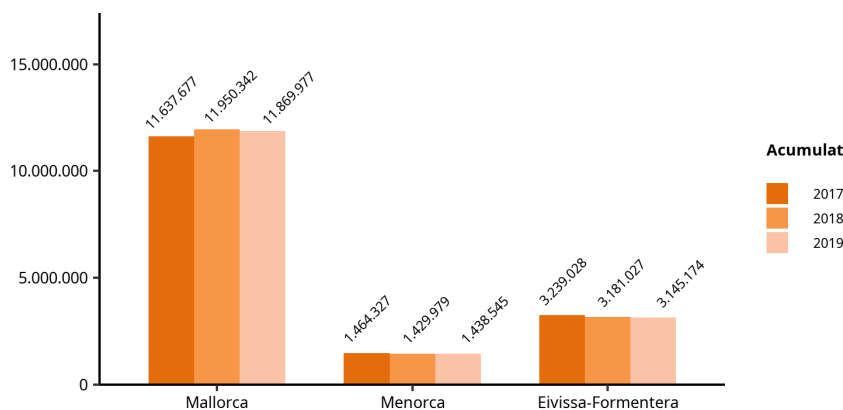
- El 91,09% dels turistes van organitzar el seu viatge sense recórrer a un paquet turístic.

### Dada acumulada des del gener fins al desembre de 2019

#### Arribada de turistes per illa de destinació principal i país de residència

- La suma acumulada dels turistes arribats a les Illes és de 16.453.697 persones, amb una taxa de variació anual del -0,65%.
- 11.869.977 turistes varen triar Mallorca com a destinació principal, mentre que els que varen arribar a Eivissa i Formentera foren 3.145.174 i a Menorca 1.438.545. La variació pel que fa als mateixos mesos acumulats de l'any passat a Mallorca fou del -0,67%, a Menorca del 0,6% i a Eivissa i Formentera del -1,13%.

**Nombre de turistes acumulat amb destinació principal a les Illes Balears per illa. FRONTUR, del gener al desembre 2017, 2018 i 2019.**



Font: Frontur. Institut d'Estadística de les Illes Balears.

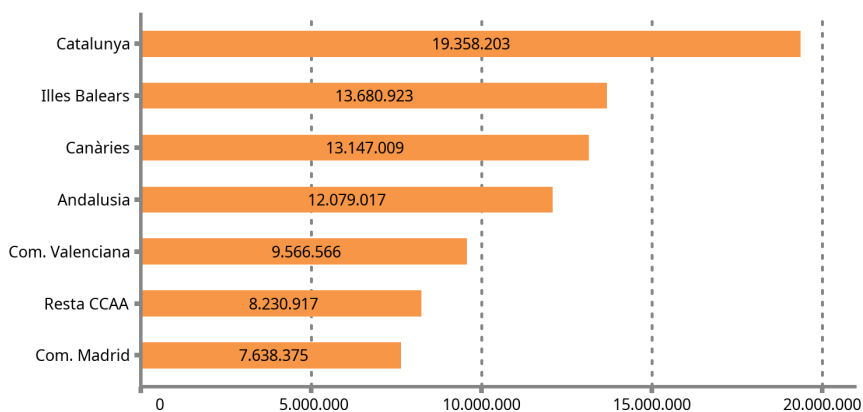
- El nombre de turistes nacionals residents a altres comunitats autònomes que visitaren les Illes fou de 2.772.773, amb una variació respecte de l'any passat del 2,33%. En el cas de turistes amb residència a l'estranger, la xifra acumulada és de 13.680.923 turistes, amb una variació anual del -1,23%.

- Al voltant del 61% dels turistes amb residència a l'estranger residien en un dels dos principals països emissors de turistes. La variació anual d'Alemanya, pel que fa al mateix període de l'any passat, fou del -2,62% i la de Regne Unit, d'un 1,46%.

### Arribada dels turistes residents a l'estranger segons la comunitat autònoma

- El 16,34% dels turistes amb residència a l'estranger que varen arribar a Espanya varen triar com a destinació principal les Illes Balears.

**Turistes amb residència a l'estranger per CA de destinació principal. Dada acumulada (provisional) fins al desembre de 2019.**



Font: Frontur. Institut d'Estadística de les Illes Balears.

### Arribada de turistes per tipus d'allotjament i per forma d'organització del viatge

- Respecte de l'any passat, l'allotjament de mercat va tenir una variació del 0,61%. La variació de l'habitatge en propietat ha estat del -14,29% i la variació de l'allotjament de lloguer de mercat ha estat del -7,44%.

### Turistes per illa i tipus d'allotjament. FRONTUR, del gener al desembre de 2019.

	ILLES BALEARS		Mallorca		Menorca		Eivissa-Formentera	
	Dada acumulada	Taxa de variació anual (%)	Dada acumulada	Taxa de variació anual (%)	Dada acumulada	Taxa de variació anual (%)	Dada acumulada	Taxa de variació anual (%)
<b>TOTAL</b>	16.453.697	-0,65	11.869.977	-0,67	1.438.545	0,6	3.145.174	-1,13
1. Allotjament de mercat	13.556.095	0,61	9.820.093	0,56	1.156.531	-0,69	2.579.471	1,41
Hotels i similars	11.237.796	3,55	8.314.211	3,63	864.747	3,59	2.058.838	3,2
Allotjament de lloguer	2.012.215	-7,44	1.289.473	-6,89	271.873	-5,09	450.869	-10,28
Un altre allotjament de mercat	306.084	-31,54	216.409	-39,47	19.912	-54,08	69.764	51,1
2. Allotjament de no mercat	2.897.601	-6,15	2.049.884	-6,17	282.014	6,25	565.703	-11,23
Habitatge en propietat	894.517	-14,29	634.387	-16,29	118.103	17,1	142.027	-23,22
Un altre allotjament de no mercat	2.003.084	-1,99	1.415.497	-0,8	163.911	-0,4	423.676	-6,33

1. Turistes amb destinació principal les Illes Balears per illa i tipus d'allotjament. FRONTUR, del gener al desembre de 2019.

2. Font: Frontur. Institut d'Estadística de les Illes Balears.

3. Dades provisionals. Les dades no mostrades són imprecises o de baixa qualitat.

- El 60,98% del nombre acumulat de turistes van organitzar el seu viatge sense recórrer a un paquet turístic.

## Nota metodològica

L'IBESTAT, en col.laboració amb l'INE, realitza l'operació estadística "Flux de turistes a les Illes Balears" (FRONTUR). L'objecte principal d'aquesta enquesta és estimar cada mes el nombre de visitants (no residents a les Illes Balears) que arriben a la nostra comunitat autònoma.

A partir de les definicions i recomanacions internacionals d'estadístiques turístiques de l'OMT i d'EUROSTAT s'estableixen les principals variables d'anàlisi, que són: la via d'entrada, l'illa de destinació principal, el país de residència, el tipus de visitant (turista o excursionista), el tipus d'allotjament i el motiu principal del viatge.

La població objecte d'estudi són les persones no residents a les Illes Balears que entren o surten del nostre país o les que passen com a trànsit, i que tenen com a destinació principal la nostra comunitat autònoma. La inexistència d'un marc poblacional que inclogui tots els individus objecte d'estudi fa que s'hagin d'utilitzar diferents fonts administratives, com ara els registres d'AENA o de l'Autoritat Portuària de les Illes Balears i, a partir d'aquests, es determinin els processos d'elevació.

El disseny mostral es defineix per a cada via d'entrada a tots els possibles punts d'entrada al territori nacional. Això suposa que, a més de les vies aèries i marítimes, si un visitant entra al territori nacional per carretera o ferrocarril i declara que la seva destinació principal són les Illes Balears, s'ha de comptar com a turista de les Illes Balears.

L'enquesta és d'àmbit nacional i té una mida mostral teòrica anual de més de 450.000 enquestes, el que només ens facilita la dada del còmput total de visitants internacionals arribats a les Illes Balears. Gràcies a la col.laboració de l'IBESTAT ha estat possible ampliar la mostra per tal d'obtenir resultats a escala d'illes, de país de residència i de visitants nacionals procedents d'altres CCAA.

## Enllaç de sèries

Fins al novembre de 2015, l'operació estadística "Flux de turistes a les Illes Balears" (FRONTUR) ha estat competència de Turespaña-IBESTAT i, de llavors ençà, és competència de l'INE-IBESTAT. Amb aquest canvi d'organismes responsables també s'ha produït un canvi de la metodologia de l'enquesta. En conseqüència, per poder reconstruir sèries homogènies de dades, és necessari fer un enllaç estadístic. Aquest enllaç consisteix en una taxa de variació interanual enllaçada cap endarrere, que està disponible al web de l'IBESTAT i al web de l'INE per a les dades del conjunt del territori nacional.

---

### Més informació disponible al web de l'IBESTAT

- Estadístiques > Economia > Turisme > Flux de turistes (FRONTUR)

### Informació relacionada

- Estadístiques > Economia > Turisme > Despesa i perfil dels turistes (EGATUR)

### Contacte

- [peticions@ibestat.caib.es](mailto:peticions@ibestat.caib.es)