

L'IBESTAT en col·laboració amb l'INE realitza l'operació estadística "Flux de Turistes" (FRONTUR). L'aportació de l'IBESTAT a aquesta estadística consisteix a proporcionar, a més de les dades generals sobre els turistes amb destinació principal a les Illes Balears, informació detallada per illes i diferenciar entre els turistes residents en una altra comunitat autònoma i els residents a l'estranger.

Principals resultats

- Al gener de 2022 el nombre de turistes, nacionals i internacionals, amb destinació principal a les Illes Balears va ser de 160.355 persones, amb una variació anual del 225,77 %.
- Els turistes nacionals residents a d'altres comunitats autònomes varen ser 77.235 persones i els turistes amb residència a l'estranger varen ser 83.120 persones.
- El principal país emissor del total de turistes va ser Espanya, amb un 48,17 %; seguit d'Alemanya, amb un 26,15 %, i el Regne Unit, amb un 5,12 %.
- A Mallorca varen arribar 123.984 turistes, a Eivissa-Formentera 25.228 i a Menorca 11.142.

Gener de 2022

Arribada de turistes per illa de destinació principal i país de residència

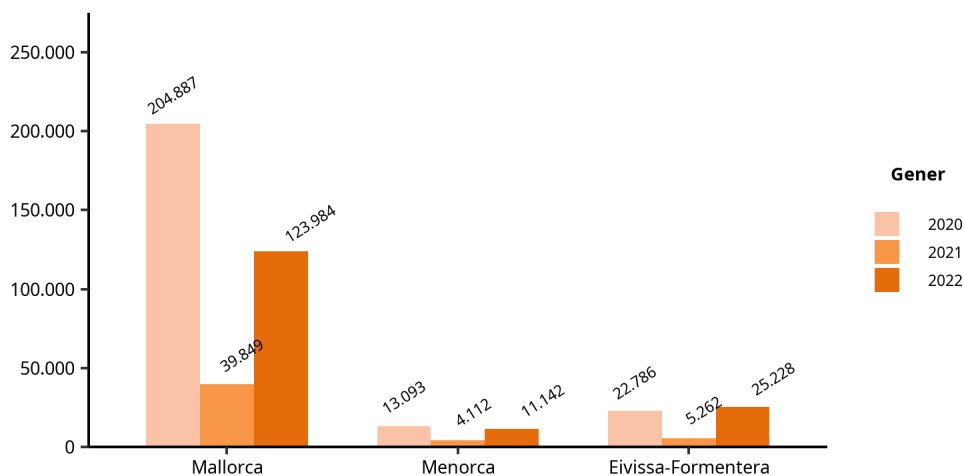
- El 51,83 % dels turistes que varen arribar a les Illes Balears tenien la residència a l'estranger i la resta eren residents a d'altres CA del territori espanyol.

Turistes arribats a les Illes Balears Gener 2022	Total		Espanya (altres CA)		Estranger	
	Persones	Var. anual (%)	Persones	Var. anual (%)	Persones	Var. anual (%)
ILLES BALEARS	160.355	225,77	77.235	126,88	83.120	447,5
Mallorca	123.984	211,13	51.398	91,05	72.587	460,66
Menorca	11.142	170,97	9.308	167,69	1.834	188,94
Eivissa-Formentera	25.228	379,41	16.529	351,36	8.699	443,62

1. Turistes amb destinació principal les Illes Balears per illa i residència nacional o estrangera. Gener 2022 (dades provisionals).
2. No inclou viatgers en trànsit ni visitants d'un sol dia sense pernactació (excursionistes).
3. Font: Frontur. Institut d'Estadística de les Illes Balears.

- La variació anual del nombre de turistes a Mallorca va ser del 211,13 %; a Menorca, del 170,97% i a Eivissa-Formentera, del 379,41 %.

Nombre de turistes amb destinació principal a les Illes Balears. Gener, 2020, 2021 i 2022. FRONTUR.

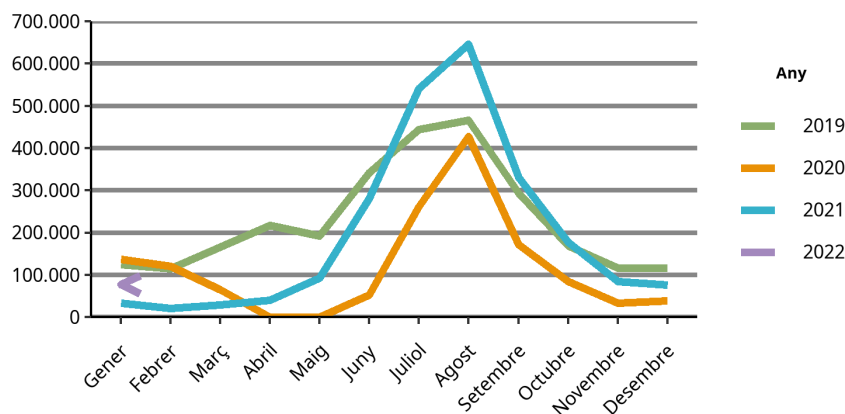


Font: Frontur. Institut d'Estadística de les Illes Balears.

- El 83,54 % dels turistes amb destinació principal a Menorca varen ser residents a una altra comunitat autònoma. A Mallorca, aquests turistes varen ser el 41,46 % dels turistes arribats, i a Eivissa-Formentera varen significar el 65,52 % dels turistes.

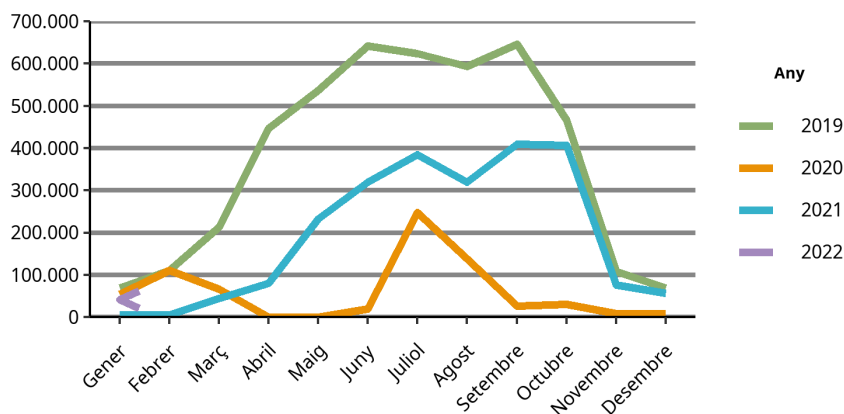
- Els principals països emissors varen ser Espanya, amb 77.235 turistes i una variació anual del 126,88 %; Alemanya, amb 41.927 turistes i una variació anual del 702,76 %, i el Regne Unit, amb 8.205 turistes i una variació anual del 444,19 %.

Evolució dels turistes amb destinació principal a les Illes i residents a Espanya (altres CA)



Font: Frontur. Institut d'Estadística de les Illes Balears.

Evolució dels turistes amb destinació principal a les Illes i residents a Alemanya



Font: Frontur. Institut d'Estadística de les Illes Balears.

Turistes amb destinació principal a les Illes Balears, per període i país de residència. FRONTUR, gener 2022.

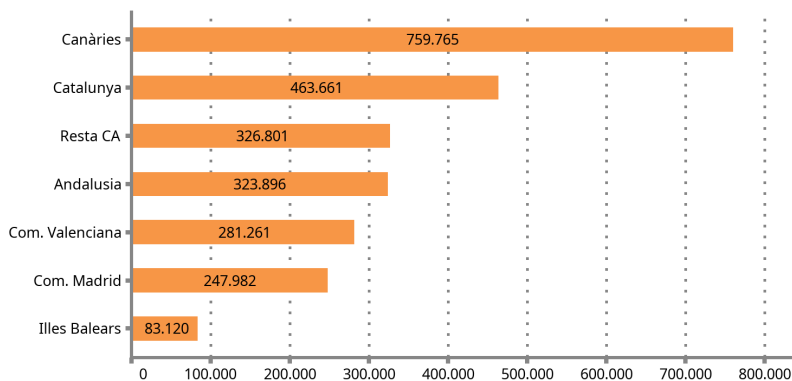
País	Turistes	Taxa de variació anual (%)
TOTAL	160.355	225,77
ESPANYA (altres CA)	77.235	126,88
ESTRANGER	83.120	447,50
Alemanya	41.927	702,76
Regne Unit	8.205	444,19
Resta d'Europa	7.781	514,47
Països Baixos	5.661	405,64
Resta del món	4.559	-
Països nòrdics	4.025	273,09
Itàlia	3.734	306,11
Suïssa	3.229	137,94
França	3.044	54,52
Bèlgica	897	121,46
Rússia	-	-

1. No inclou viatgers en trànsit ni visitants d'un sol dia sense pernoctació (excursionistes).
 2. Dades provisionals. Les dades no mostrades són imprecises o de baixa qualitat.
 3. Font: Frontur. Institut d'Estadística de les Illes Balears.

Arribada dels turistes residents a l'estranger segons comunitat autònoma

- El 3,34 % dels turistes amb residència a l'estranger que varen arribar a Espanya varen triar com a destinació principal les Illes Balears.

Turistes amb residència a l'estranger per CA de destinació principal. Dada provisional, gener de 2022.

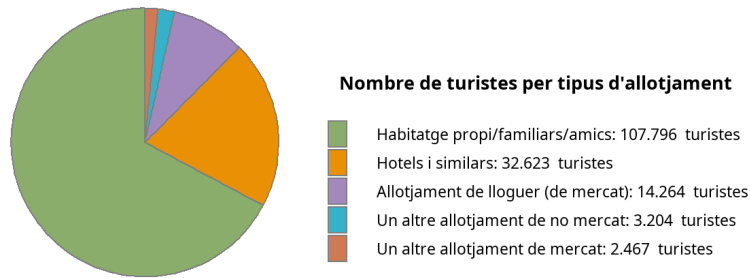


Font: Frontur. Institut d'Estadística de les Illes Balears.

Arribada de turistes per tipus d'allotjament i per forma d'organització del viatge

- El 69,22 % dels turistes arribats a les Illes Balears han romàs a allotjaments de no mercat (habitats propis, de familiars o amics, i altres allotjaments de no mercat), el 20,34 %, en un hotel o similar; el 8,9 %, en un allotjament de lloguer de mercat, i la resta en altres allotjaments de mercat (1,54 %).

Turistes amb destinació principal a les Illes Balears per tipus d'allotjament. FRONTUR, gener de 2022.



Font: Frontur. Institut d'Estadística de les Illes Balears.

- El 95,09 % dels turistes van organitzar el seu viatge sense recórrer a un paquet turístic.

Nota metodològica

L'IBESTAT, en col.laboració amb l'INE, realitza l'operació estadística "Flux de turistes a les Illes Balears" (FRONTUR). L'objecte principal d'aquesta enquesta és estimar cada mes el nombre de visitants (no residents a les Illes Balears) que arriben a la nostra comunitat autònoma.

A partir de les definicions i recomanacions internacionals d'estadístiques turístiques de l'OMT i d'EUROSTAT s'estableixen les principals variables d'anàlisi, que són: la via d'entrada, l'illa de destinació principal, el país de residència, el tipus de visitant (turista o excursionista), el tipus d'allotjament i el motiu principal del viatge.

La població objecte d'estudi són les persones no residents a les Illes Balears que entren o surten del nostre país o les que passen com a trànsit, i que tenen com a destinació principal la nostra comunitat autònoma. La inexistència d'un marc poblacional que inclogui tots els individus objecte d'estudi fa que s'hagin d'utilitzar diferents fonts administratives, com ara els registres d'AENA o de l'Autoritat Portuària de les Illes Balears i, a partir d'aquests, es determinin els processos d'elevació.

El disseny mostral es defineix per a cada via d'entrada a tots els possibles punts d'entrada al territori nacional. Això suposa que, a més de les vies aèries i marítimes, si un visitant entra al territori nacional per carretera o ferrocarril i declara que la seva destinació principal són les Illes Balears, s'ha de comptar com a turista de les Illes Balears.

L'enquesta és d'àmbit nacional i té una mida mostral teòrica anual de més de 450.000 enquestes, el que només ens facilita la dada del còmput total de visitants internacionals arribats a les Illes Balears. Gràcies a la col.laboració de l'IBESTAT ha estat possible ampliar la mostra per tal d'obtenir resultats a escala d'illes, de país de residència i de visitants nacionals procedents d'altres CA.

Enllaç de sèries

Fins al novembre de 2015, l'operació estadística "Flux de turistes a les Illes Balears" (FRONTUR) ha estat competència de Turespaña-IBESTAT i, de llavors ençà, és competència de l'INE-IBESTAT. Amb aquest canvi d'organismes responsables també s'ha produït un canvi de la metodologia de l'enquesta. En conseqüència, per poder reconstruir sèries homogènies de dades, és necessari fer un enllaç estadístic. Aquest enllaç consisteix en una taxa de variació interanual enllaçada cap endarrere, que està disponible al web de l'IBESTAT i al web de l'INE per a les dades del conjunt del territori nacional.

Més informació disponible al web de l'IBESTAT

- [Estadístiques > Economia > Turisme > Flux de turistes \(FRONTUR\)](#)

Informació relacionada

- [Estadístiques > Economia > Turisme > Despesa i perfil dels turistes \(EGATUR\)](#)

Contacte

- peticions@ibestat.caib.es