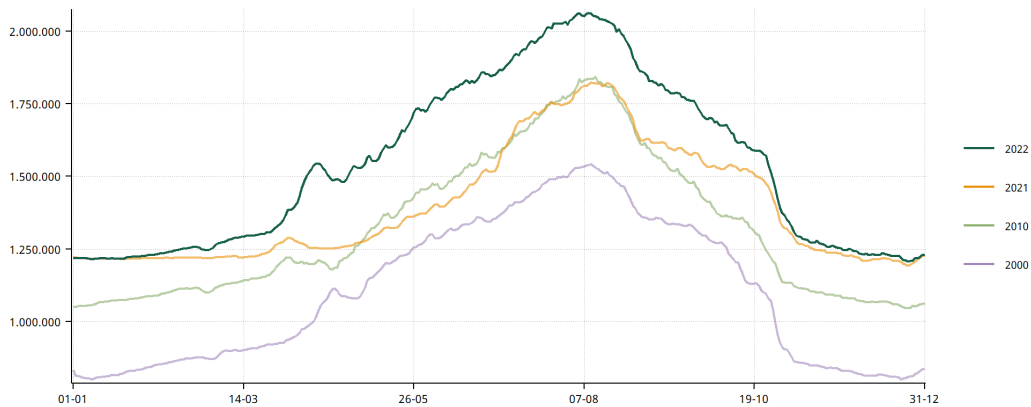


Principals resultats

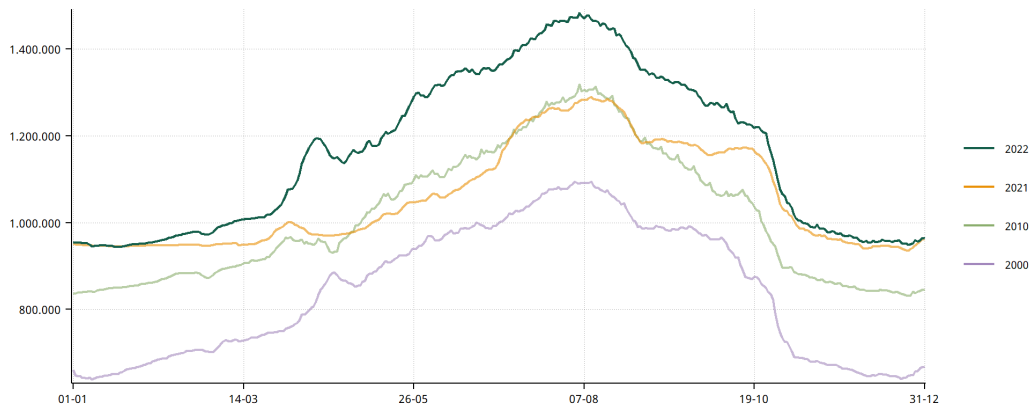
- L'evolució de l'indicador de pressió humana (IPH) mostra, durant tota la sèrie cronològica compresa entre el 1997 i el 2022, un perfil estacional que, any rere any, registra els valors màxims de càrrega demogràfica durant el mes d'agost i els valors mínims entre els mesos de desembre i de gener. També són remarcables els repunts primaverals corresponents a les vacances de Pasqua.
- El valor màxim de tota la sèrie estudiada es registra el 9 d'agost de 2017 amb 2.071.124 persones a tot l'arxipèlag. El valor mínim, en canvi, es registra el 18 de desembre de 1997, amb 743.835 persones presents a les Illes Balears. Totes les illes registren el seu valor màxim durant l'any 2022, excepte Eivissa-Formentera, que l'assoleix l'any 2017.
- Comparant els anys 2021 i 2022, el valor anual màxim de la càrrega demogràfica per al conjunt de les Illes Balears ha passat d'1.824.142 persones, el 10 d'agost de 2021, a 2.062.428, el 5 d'agost de 2022, la qual cosa representa un increment del 13,1 %. Pel que fa al valor anual mínim, hi ha hagut un augment de l'1,2 %, i ha passat d'1.192.661 persones, el 24 de desembre de 2021, a 1.206.980 persones, el 24 de desembre de 2022.
- Així, respecte a 2021, el valor màxim representà 1,5 vegades el mínim, i pel que fa a 2022, el màxim fou 1,7 vegades el mínim. A Mallorca aquesta ràtio entre els valors màxim i mínim anuals ha passat d'1,4 en 2021 a 1,6 en 2022. A Menorca, ha passat de 2,1 a 2,3. Finalment, a Eivissa-Formentera, la ràtio ha passat de 2,1 a 2,3.
- A partir de 2016, l'IBESTAT obté estimacions de l'IPH separades per a les illes d'Eivissa i Formentera. El valor màxim de l'IPH a Eivissa l'any 2021 fou 2 vegades el seu valor mínim. El valor màxim fou 2,3 vegades el mínim el 2022. Respecte a Formentera, aquesta ràtio valgué 2,9 l'any 2021 i 3,2 l'any 2022.

Evolució diària de la càrrega demogràfica de les Illes Balears 2000, 2010, 2021, 2022



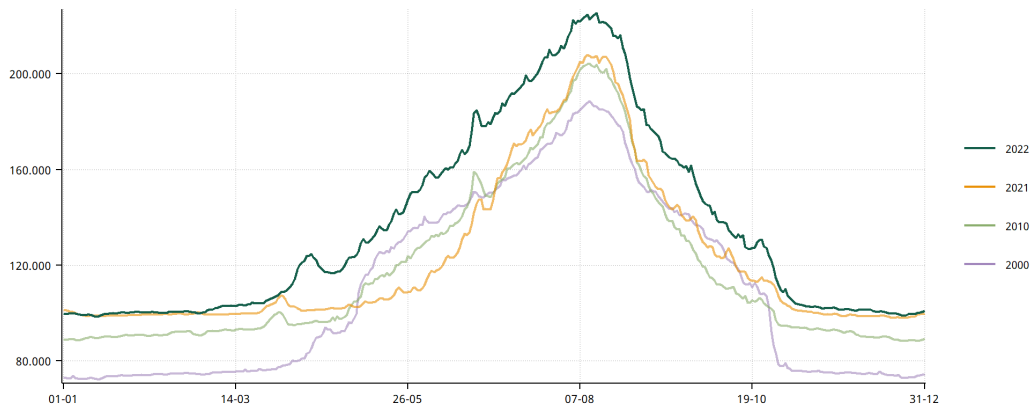
Font: Institut d'Estadística de les Illes Balears (IBESTAT). (Anys 2022, 2021: dades provisionals.)

Evolució diària de la càrrega demogràfica de Mallorca 2000, 2010, 2021, 2022



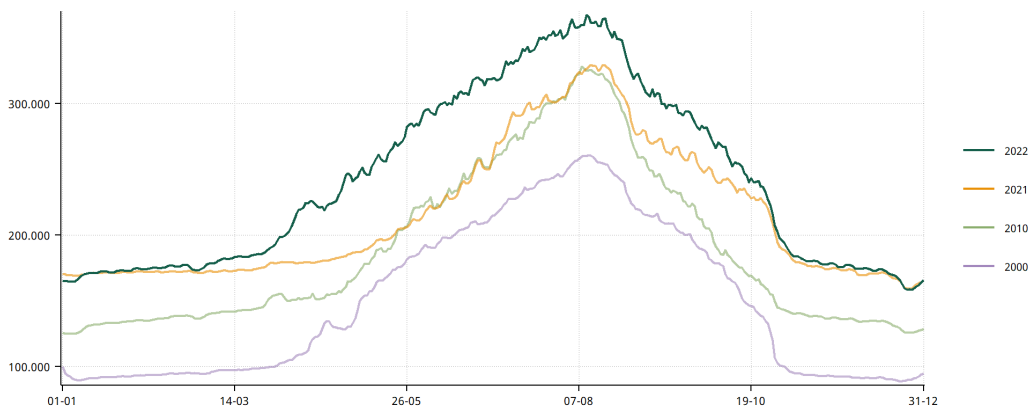
Font: Institut d'Estadística de les Illes Balears (IBESTAT). (Anys 2022, 2021: dades provisionals.)

Evolució diària de la càrrega demogràfica de Menorca 2000, 2010, 2021, 2022



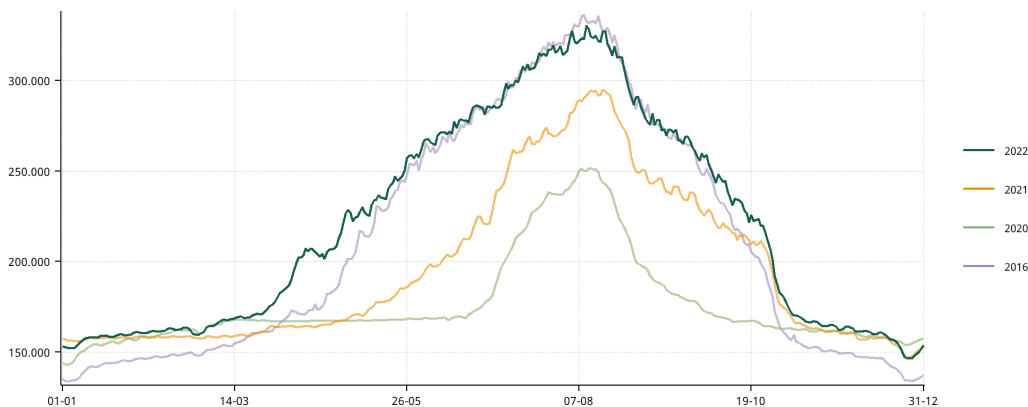
Font: Institut d'Estadística de les Illes Balears (IBESTAT). (Anys 2022, 2021: dades provisionals.)

**Evolució diària de la càrrega demogràfica d'Eivissa-Formentera
 2000, 2010, 2021, 2022**



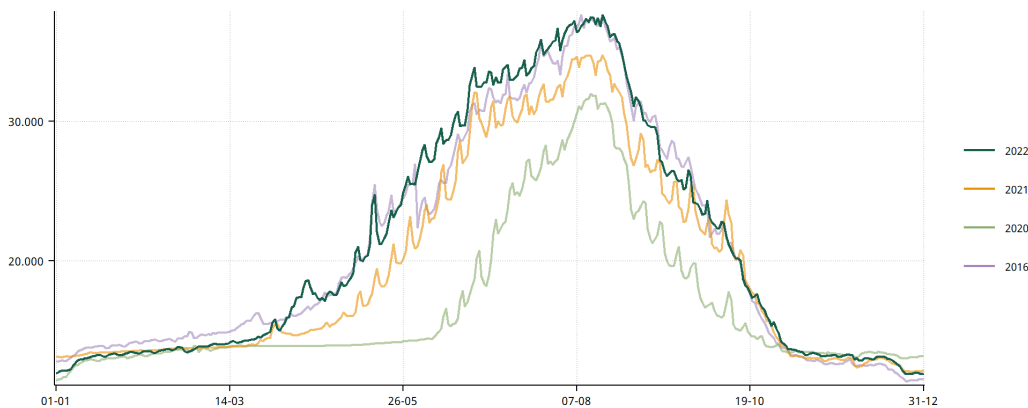
Font: Institut d'Estadística de les Illes Balears (IBESTAT). (Anys 2022, 2021: dades provisionals.)

**Evolució diària de la càrrega demogràfica d'Eivissa
 2016, 2020, 2021, 2022**



Font: Institut d'Estadística de les Illes Balears (IBESTAT). (Anys 2022, 2021: dades provisionals.)

**Evolució diària de la càrrega demogràfica de Formentera
 2016, 2020, 2021, 2022**

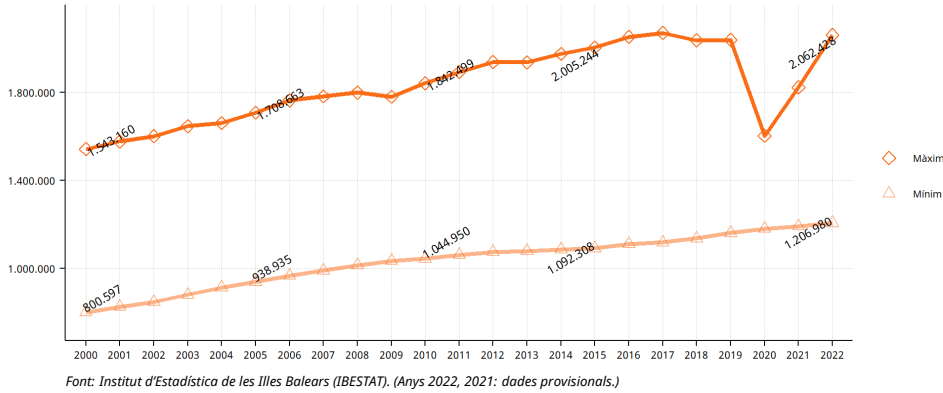


Font: Institut d'Estadística de les Illes Balears (IBESTAT). (Anys 2022, 2021: dades provisionals.)

Màxims i mínims anuals

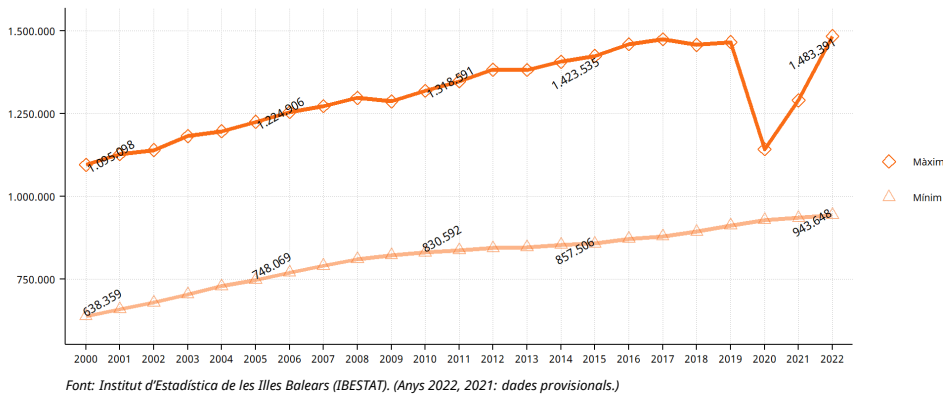
- A les Illes Balears, l'evolució dels valors màxims anuals de pressió humana és similar a la dels mínims i és en general ascendent, destacant la davallada del màxim pel 2020.

Valors màxims i mínims anuals de l'indicador de pressió humana a les Illes Balears: 2000-2022



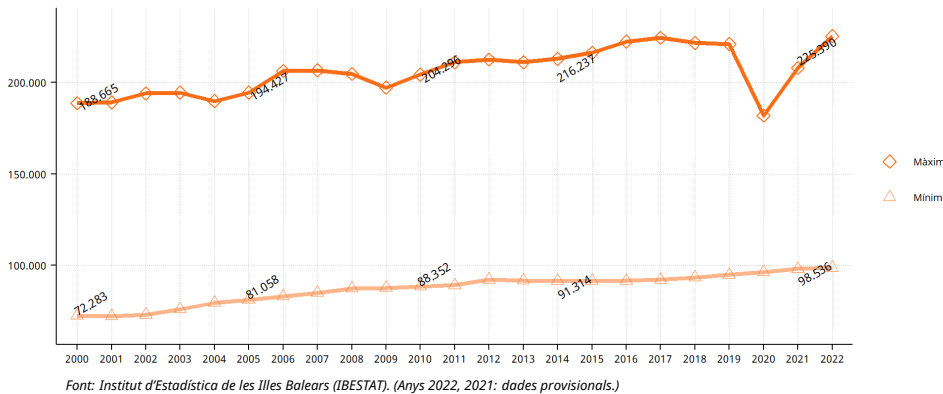
- El valor màxim a Mallorca l'any 2021 s'assolí el 10 d'agost i el mínim, el 24 de desembre. El 2022, el màxim es produí el 5 d'agost i el mínim, el 20 de gener. Respecte a aquests dos anys, el màxim anual ha augmentat un 15 % i el mínim, un 0,9 %.

Valors màxims i mínims anuals de l'indicador de pressió humana a Mallorca: 2000-2022



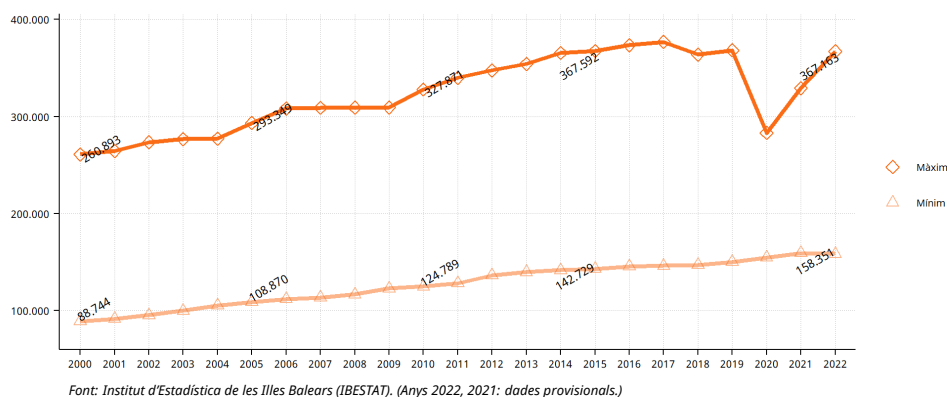
- Pel que fa a Menorca, el valor màxim en 2021 es produí el 10 d'agost i el mínim, el 23 de desembre. El 2022, el màxim s'obtení el 14 d'agost i el mínim, el 15 de gener. Comparant ambdós anys, el màxim anual ha augmentat un 8,4 % i el mínim, un 0,6 %.

Valors màxims i mínims anuals de l'indicador de pressió humana a Menorca: 2000-2022



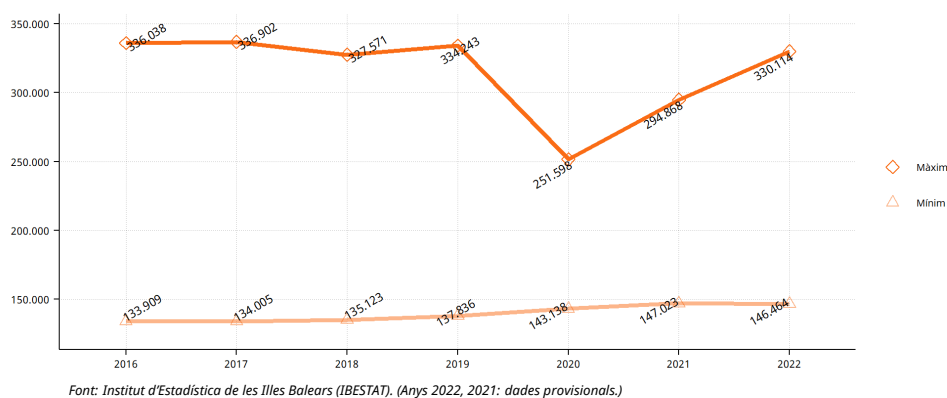
- El valor màxim a Eivissa-Formentera l'any 2021 s'assolí el 12 d'agost i el mínim, el 24 de desembre. L'any 2022, el màxim es produí el 10 d'agost i el mínim, el 24 de desembre. Pel que fa a aquests dos anys, el màxim anual ha augmentat un 11,5 % i el mínim ha disminuït un 0,5 %.

Valors màxims i mínims anuals de l'indicador de pressió humana a Eivissa-Formentera: 2000-2022



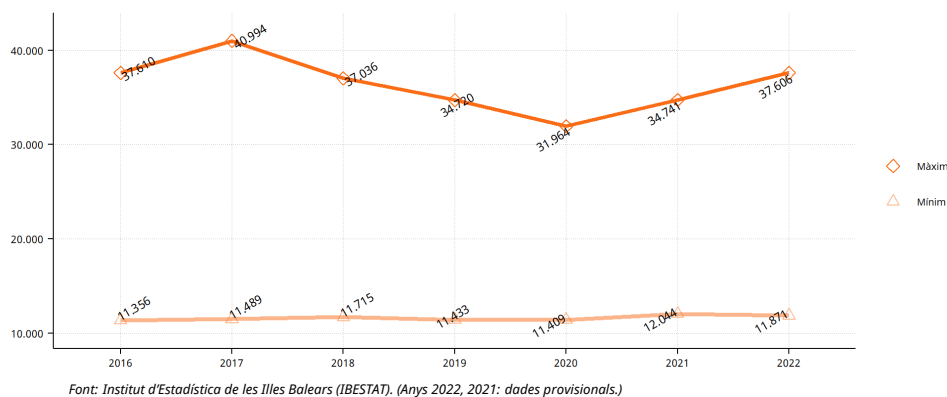
- Pel que fa a Eivissa, el valor màxim l'any 2021 es produí el 17 d'agost i el mínim, el 24 de desembre. En 2022, el màxim s'obtení el 10 d'agost i el mínim, el 24 de desembre. Respecte a aquests dos anys, el màxim anual ha augmentat un 12 % i el mínim ha disminuït un 0,4 %.

Valors màxims i mínims anuals de l'indicador de pressió humana a Eivissa: 2016-2022



- El valor màxim a Formentera l'any 2021 s'assolí el 12 d'agost i el mínim, el 26 de desembre. En 2022, el màxim es produí el 18 d'agost i el mínim, el 30 de desembre. Comparant ambdós anys, el màxim anual ha augmentat un 8,2 % i el mínim ha disminuït un 1,4 %.

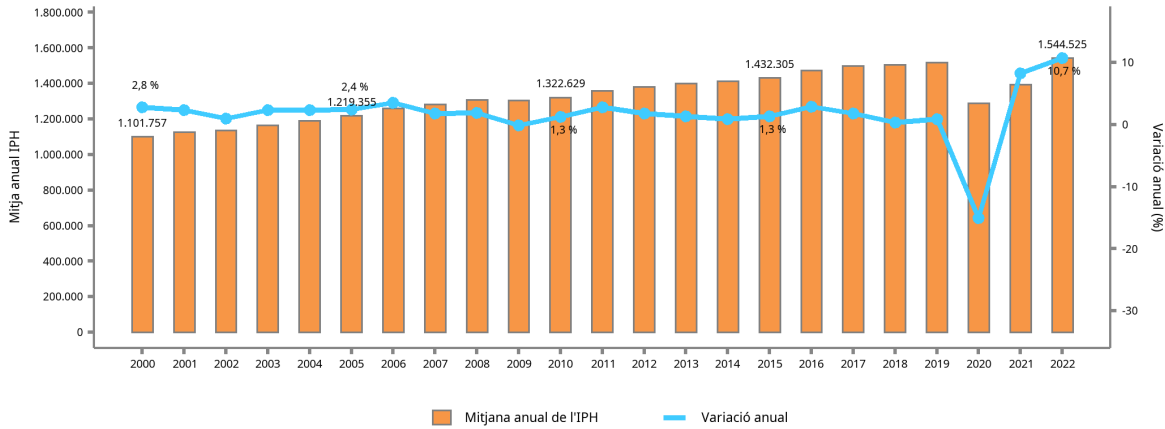
Valors màxims i mínims anuals de l'indicador de pressió humana a Formentera: 2016-2022



Mitjanes anuals

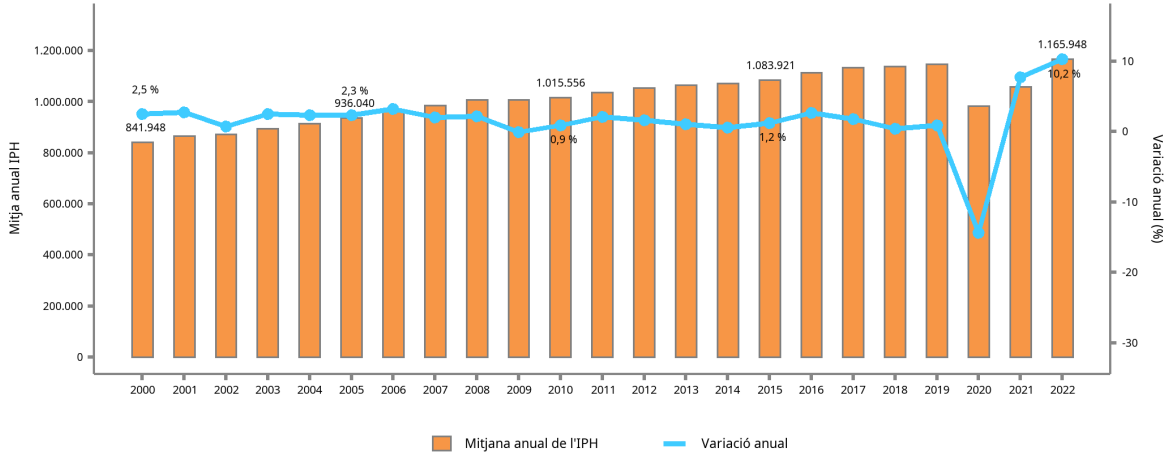
- El comportament dels valors anuals màxims i mínims a les Illes Balears fa que les mitjanes anuals de l'indicador de pressió humana també tenguin, en general, una tendència creixent.

Valors anuals mitjans de l'indicador de pressió humana a les Illes Balears: 2000-2022



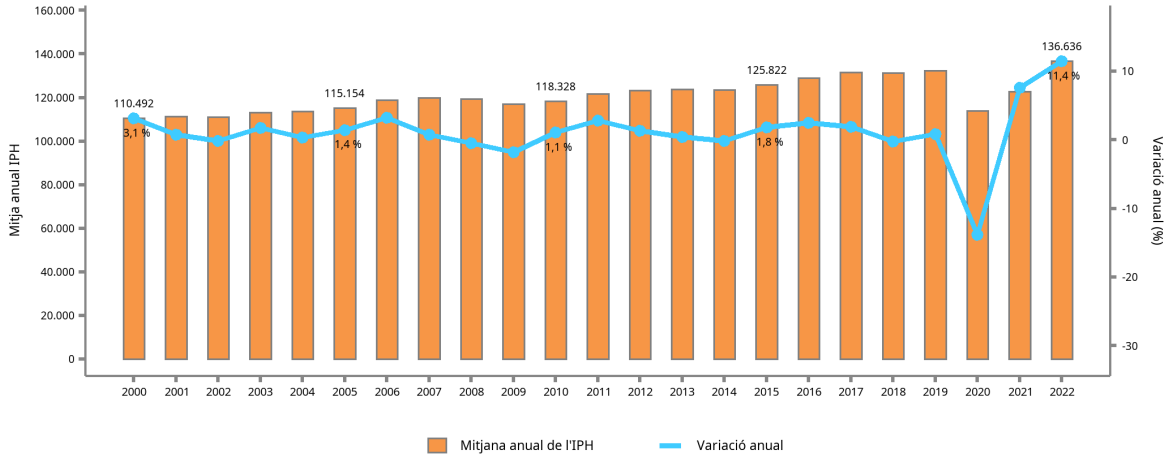
Font: Institut d'Estadística de les Illes Balears (IBESTAT). (Anys 2022, 2021: dades provisionals.)

Valors anuals mitjans de l'indicador de pressió humana a Mallorca: 2000-2022



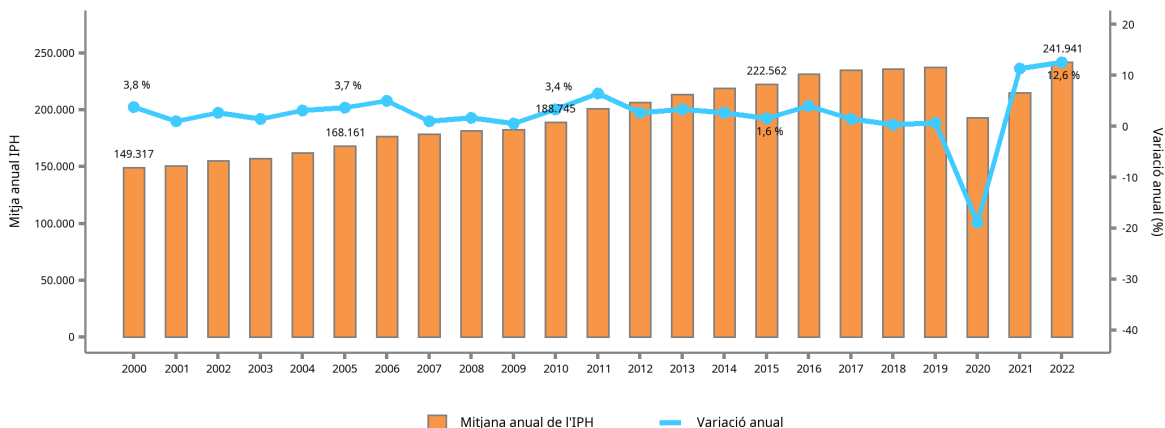
Font: Institut d'Estadística de les Illes Balears (IBESTAT). (Anys 2022, 2021: dades provisionals.)

Valors anuals mitjans de l'indicador de pressió humana a Menorca: 2000-2022



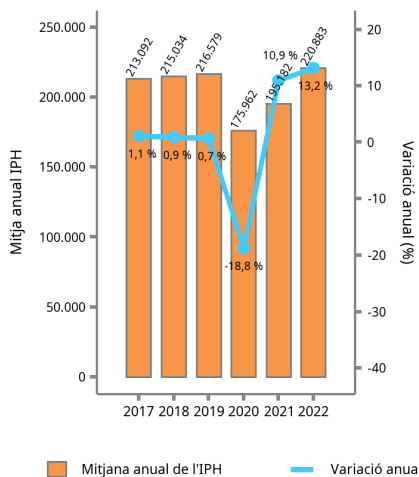
Font: Institut d'Estadística de les Illes Balears (IBESTAT). (Anys 2022, 2021: dades provisionals.)

Valors anuals mitjans de l'indicador de pressió humana a Eivissa-Formentera: 2000-2022



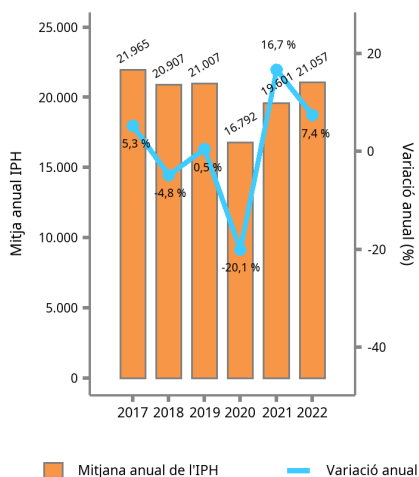
Font: Institut d'Estadística de les Illes Balears (IBESTAT). (Anys 2022, 2021: dades provisionals.)

Valors anuals mitjans de l'indicador de pressió humana a Eivissa: 2017-2022



Font: Institut d'Estadística de les Illes Balears (IBESTAT). (Anys 2022, 2021: dades provisionals.)

Valors anuals mitjans de l'indicador de pressió humana a Formentera: 2017-2022



Font: Institut d'Estadística de les Illes Balears (IBESTAT). (Anys 2022, 2021: dades provisionals.)

Nota metodològica

- L'indicador de pressió humana (IPH) pretén complementar la informació que es desprèn de les xifres oficials de població. En aquest sentit, diferenciant-se dels resultats derivats, tant dels censos demogràfics com del padró municipal o les estimacions de les xifres de població, publicades per l'INE -operacions que se centren tan sols en la població resident-, l'IPH estima la càrrega demogràfica real que suporta un territori en un període determinat. A més, ateses les fonts estadístiques en les quals es basa el càlcul de l'IPH, la desagregació temporal d'aquest indicador és diària.
- En termes generals, l'IPH desenvolupat per l'Institut d'Estadística de les Illes Balears (Ibestat) s'ha construït mitjançant la suma de les estimacions diàries de població resident i de població estacional. Les dades d'aquestes estimacions diàries provenen, d'una banda, de les estimacions de les xifres de població i, de l'altra, dels fluxos de passatgers que entren als diferents ports i aeroports de les Illes Balears i en surten.
- A la vegada, els resultats de l'IPH publicats per l'Ibestat es diferencien en funció de la naturalesa de les dades utilitzades (estimacions, projeccions, etc.) i de les modificacions i les correccions introduïdes per calcular-los, i es distingeix, en aquest sentit, entre IPH avançat, IPH provisional i IPH definitiu.
- Per a l'any 2022 s'utilitzen dades *no definitives*, tant de la població resident com de l'estacional, i es publica l'IPH avançat tan sols en l'àmbit autonòmic i no per a cada una de les illes. Un cop que s'hagin obtingut les dades *definitives* de població estacional, es publicarà l'IPH per illes sota la consideració d'IPH provisional. Finalment, un cop obtingudes les dades definitives de població resident, s'introduiran, si escau, les modificacions pertinents en les sèries per obtenir així l'IPH definitiu.
- L'Ibestat ha desenvolupat una metodologia per obtenir estimacions separades de l'IPH per a les illes d'Eivissa i Formentera a partir de 2016 que fins aleshores s'estimaven conjuntament. Així, s'ha millorat l'estimació del trànsit de passatgers per via marítima, sobretot en relació al trànsit de les illes Pitiüses, incloent el trànsit de passatgers de *creuers de base*, flux que històricament s'havia obviat per raons tècniques. En particular, s'introdueix l'efecte del nombre de turistes que, allotjats a Eivissa, realitzen una excursió a Formentera (estadística FRONTUR).
- La nova metodologia provoca petites diferències en les sèries publicades com *definitives* a partir de l'any 2013, si bé aquestes són de poca magnitud (del 0,1 % de mitjana i sempre per sota del 4 %) i concentrades en l'estimació d'Eivissa-Formentera en el seu conjunt.

Taula. Evolució del tipus de dada de l'IPH de l'any 2022 (avanç, provisional i definitiu)

Període de difusió	Població resident a 1 de gener de 2023	Població resident a 1 de gener de 2022	Població estacional de 2022	Tipus de dada de l'IPH de 2022
Any en curs 2022	Projecció	Provisional	Provisional	Avanç
2n trimestre de 2023	Provisional	Definitiu	Definitiu	Provisional
2n trimestre de 2024	Definitiu	Definitiu	Definitiu	Definitiu

Més informació disponible en el web de l'IBESTAT

- Estadístiques > Població > Estudis demogràfics > Indicador de pressió humana

Informació relacionada

- Estadístiques > Població > Padró (xifres oficials de població)
- Estadístiques > Població > Moviments migratoris
- Estadístiques > Població > Resum de components demogràfics

Contacte

- peticions@ibestat.caib.es