

**Indicadors de confiança empresarial (ICE)**

Segon trimestre del 2017

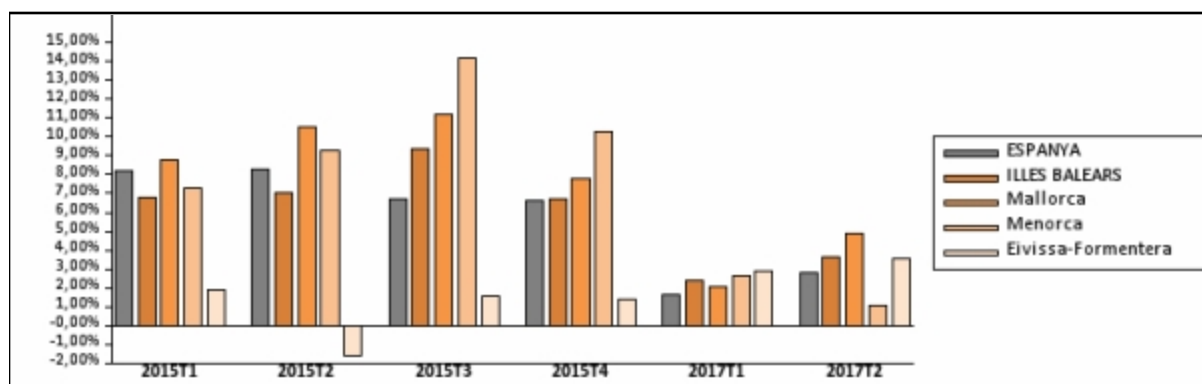
Data d'actualizació 11/04/2017

**Principals resultats**

L'Indicador de Confiança Empresarial Harmonitzat (ICEA) és un índex que recull la percepció dels empresaris sobre la marxa actual i futura del seu negoci. Un increment de l'ICEA implica una millora en la confiança dels empresaris, mentre que un descens suposa una menor confiança per part d'aquests.

**Indicador de Confiança Empresarial Harmonitzat (ICEA) per territori**

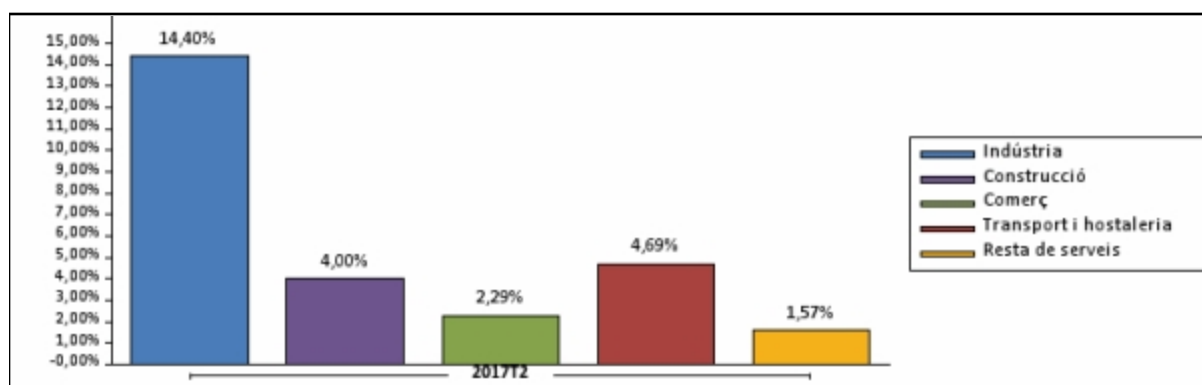
	Índex	Variació trimestral (%)	Variació interanual (%)
<b>ESPANYA</b>	<b>134,2</b>	<b>1,82</b>	<b>2,84</b>
<b>ILLES BALEARS</b>	<b>141,0</b>	<b>5,53</b>	<b>3,66</b>
Mallorca	143,3	6,76	4,88
Menorca	138,2	2,47	1,07
Eivissa-Formentera	138,3	5,73	3,56

**Variació interanual de l'ICEA per territori**


## Indicador de Confiança Empresarial Harmonitzat (ICEA) per sectors d'activitat

	Índex	Variació trimestral (%)	Variació interanual (%)
	Illes Balears	Illes Balears	Illes Balears
<b>TOTAL SECTOR</b>	141,0	5,53	3,66
<b>Indústria</b>	144,0	4,60	14,40
<b>Construcció</b>	152,4	3,26	4,00
<b>Comerç</b>	148,5	9,93	2,29
<b>Transport i hostaleria</b>	142,3	11,60	4,69
<b>Resta de serveis</b>	131,3	1,68	1,57

## Variació interanual de l'ICEA per sectors d'activitat



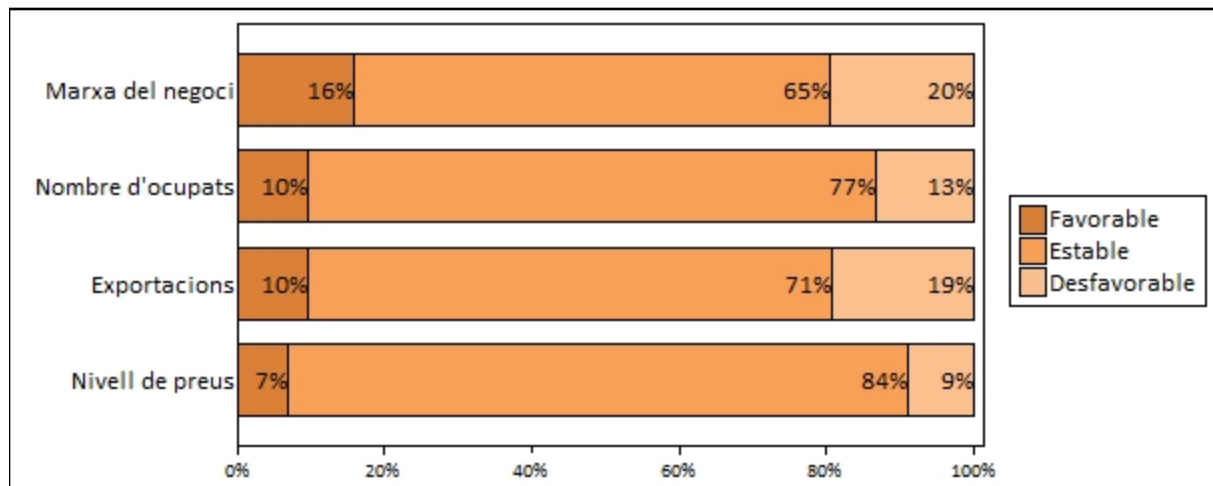
## Situació en el primer trimestre de 2017

El balanç de situació (saldo) s'obté a partir de la diferència entre les respostes favorables i les desfavorables respecte a la marxa del negoci al trimestre que acaba.

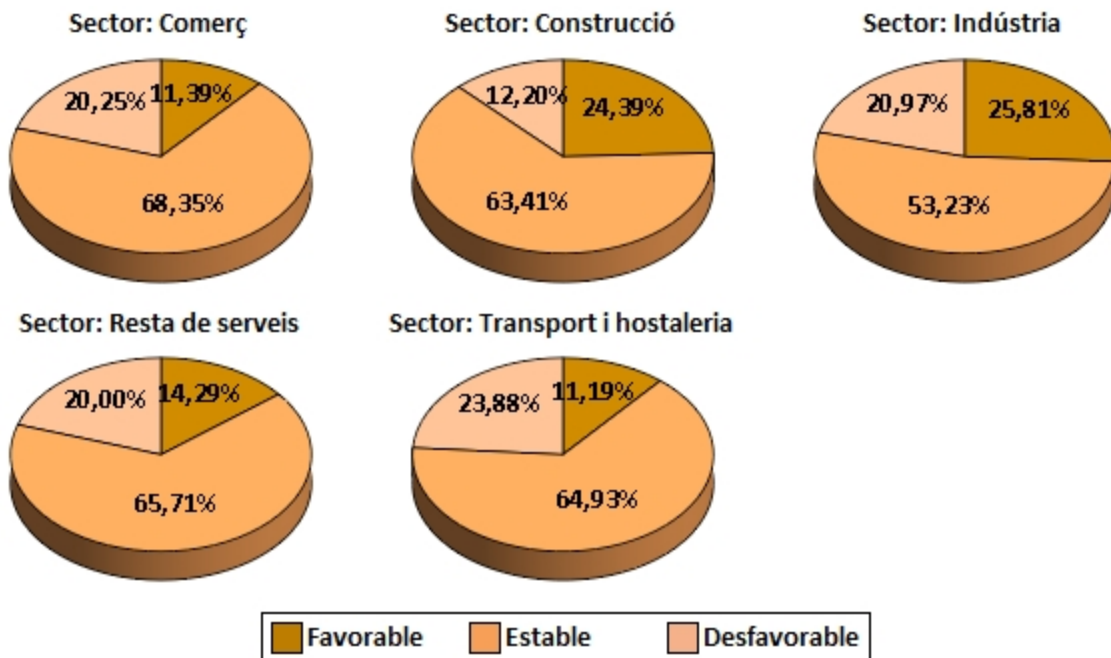
## Valoració empresarial del trimestre que acaba per territori

	Favorable (%)	Estable (%)	Desfavorable (%)	Saldo
ESpanya	18,5	60,7	20,8	-2,3
ILLES BALEARS	15,7	64,7	19,6	-3,9
Mallorca	18,0	64,8	17,2	0,8
Menorca	12,0	64,7	23,4	-11,4
Eivissa-Formentera	14,8	64,6	20,6	-5,8

### Valoració empresarial del trimestre que acaba per variables



### Valoració empresarial del trimestre que acaba per sectors d'activitat



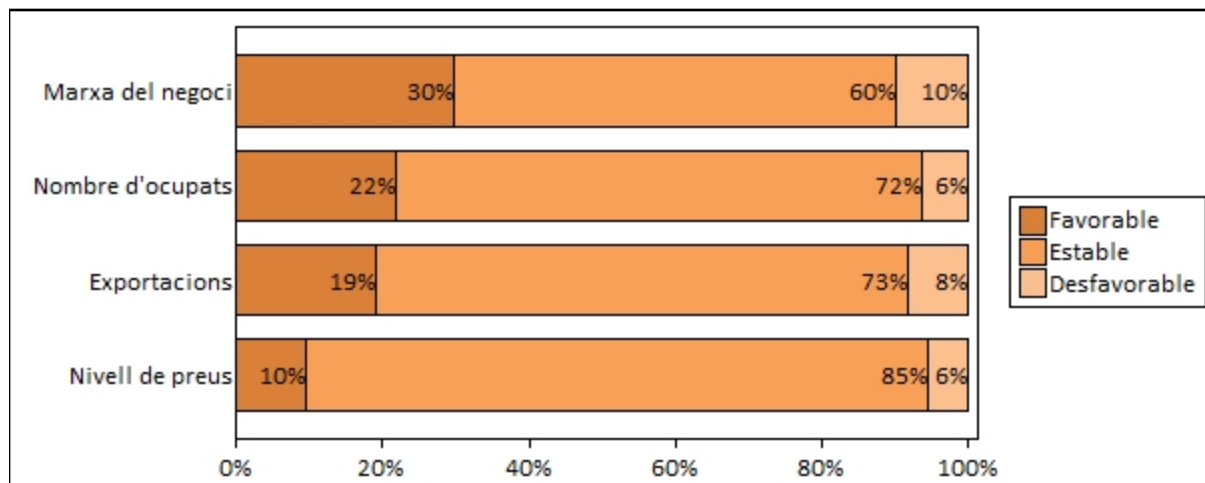
## Expectatives del segon trimestre de 2017

El balanç d'expectatives (saldo) s'obté a partir de la diferència entre les respostes favorables i les desfavorables respecte a les perspectives del negoci.

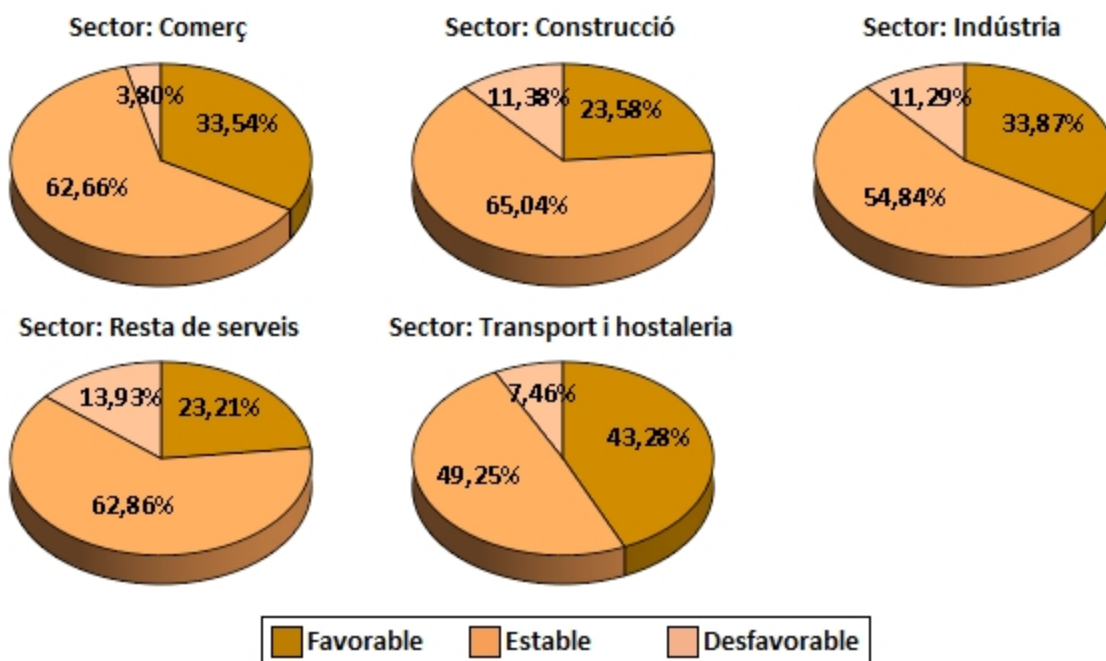
### Valoració empresarial del trimestre que comença per territori

	Favorable (%)	Estable (%)	Desfavorable (%)	Saldo
ESPANYA	24,1	61,1	14,8	9,3
ILLES BALEARS	29,9	60,1	10,0	19,9
Mallorca	31,8	58,1	10,2	21,6
Menorca	21,7	66,3	12,0	9,7
Eivissa-Formentera	33,9	58,2	7,9	26,0

### Valoració empresarial del trimestre que comença per variables



## Valoració empresarial del trimestre que comença per sectors d'activitat



### Més informació disponible al web de l'ibestat

» [Estadístiques>Economia>Empreses> Indicators de confiança empresarial \(ICE\)](#)

### Informació relacionada

- » [Estadístiques>Economia>Empreses> Directori d'empreses \(DIRCE\)](#)
- » [Estadístiques>Economia>Empreses> Demografia empresarial](#)

### Informació metodològica

L'ibestat, en col·laboració amb l'INE, elabora l'operació estadística Indicators de confiança empresarial (ICE). Es tracta d'una enquesta d'opinió l'objectiu de la qual és conèixer en un moment determinat la percepció que tenen els responsables dels establiments sobre la marxa del seu negoci, tant del trimestre que acaba com de les perspectives per al trimestre que comença.

L'enquesta té periodicitat trimestral, les seves unitats d'estudi són els establiments ubicats a la

comunitat autònoma amb l'activitat principal inclosa en les seccions de la CNAE-2009: B a N(ambdues incloses, excepte la divisió 70), R (només divisions 92 i 93) i S(només divisions 95 i 96). La mida mostral de la mostra de les Illes Balears és de 883 unitats, la qual s'ha dissenyat per poder proporcionar informació desagregada per illes i a cinc sectors d'activitat.

De l'enquesta s'obtenen els indicadors següents:

- » Situació del trimestre que acaba: és la diferència o *saldo* entre el percentatge de respostes favorables i desfavorables relatives al trimestre que acaba. Aquest saldo pot oscil·lar entre 100 i +100.
- » Expectatives del trimestre que comença: és la diferència o *saldo* entre el percentatge de respostes favorables i desfavorables relatives al trimestre que comença. Aquest *saldo* pot oscil·lar entre 100 i +100.
- » Índex de confiança empresarial harmonitzat (ICEA): basat en l'índex Tankan, s'elabora a partir d'una mitjana geomètrica convenientment normalitzada entre la situació i les expectatives. El període base de l'índex és el primer trimestre de 2013, motiu pel qual en aquest període el seu valor és 100,0.

També es proporciona informació de la valoració dels gestors sobre l'evolució d'altres variables: facturació, personal ocupat, nivell de preus, inversió i exportacions. La inversió es recull únicament al quart trimestre mentre que les exportacions es recullen en el segon i en el quart. A més, es publiquen resultats referents als factors que, segons els responsables dels establiments, limiten la seva activitat. Aquests es recullen únicament en el primer trimestre.

## Contacte

[peticions@ibestat.caib.es](mailto:peticions@ibestat.caib.es)