

**Indicadors de confiança empresarial
(ICE)**

Segon trimestre del 2019

Data publicació – 12 d'abril de 2019

Principals resultats

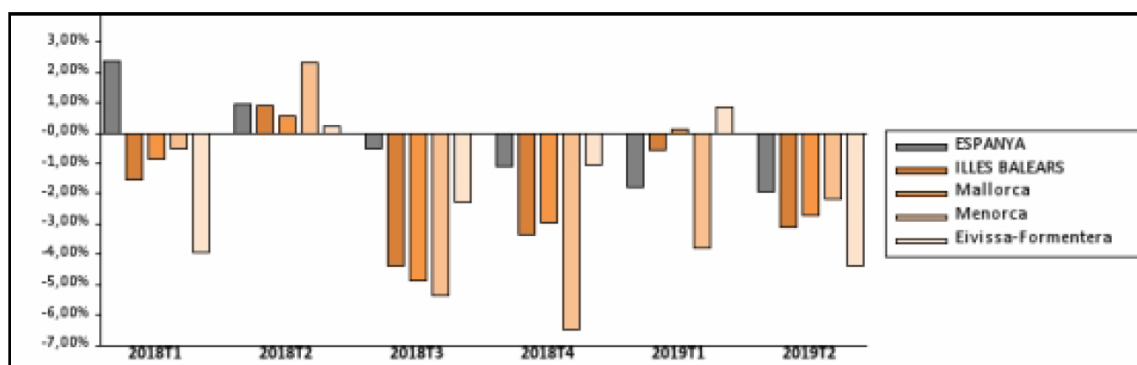
L'Indicador de Confiança Empresarial Harmonitzat (ICEA) és un índex que recull la percepció dels empresaris sobre la marxa actual i futura del seu negoci. Un increment de l'ICEA implica una millora en la confiança dels empresaris, mentre que un descens suposa una menor confiança per part d'aquests.

» La variació interanual de l'Índex de Confiança Empresarial Harmonitzat (ICEA) a les Illes Balears va ser de -3.09%, a Espanya aquesta variació va ser de -1.92%. La variació trimestral del mateix índex a les Illes Balears va ser de 5.43% i a Espanya va ser de 0.3%. En les tres illes la variació anual va ser negativa.

Indicador de Confiança Empresarial Harmonitzat (ICEA) per territori

	Índex	Variació trimestral (%)	Variació interanual (%)
ESPANYA	132,9	0,30	-1,92
ILLES BALEARS	137,9	5,43	-3,09
Mallorca	140,2	5,17	-2,73
Menorca	138,3	7,13	-2,18
Eivissa-Formentera	132,5	4,55	-4,38

Variació interanual de l'ICEA per territori



» La variació trimestral de l'Indicador de Confiança Empresarial Harmonitzat presenta valors positius en tots els sectors, no obstant això respecte al mateix període de l'any anterior les variacions són negatives: el sector de Transport i hostaleria a les Illes Balears té una variació anual de -2.75% i els de la Construcció, Indústria i Comerç mostren valors negatius inferiors al -3%.

Indicador de Confiança Empresarial Harmonitzat (ICEA) per sectors d'activitat

	Índex	Variació trimestral (%)	Variació interanual (%)
	Illes Balears	Illes Balears	Illes Balears
TOTAL SECTOR	137,9	5,43	-3,09
Indústria	135,4	4,43	-3,72
Construcció	152,9	4,32	-3,10
Comerç	141,5	5,33	-3,62
Transport i hostaleria	135,8	10,68	-2,75
Resta de serveis	131,6	4,33	-2,81

Variació interanual de l'ICEA per sectors d'activitat



Situació en el trimestre anterior

El balanç de situació (saldo) s'obté a partir de la diferència entre les respostes favorables i les desfavorables respecte a la marxa del negoci al trimestre que acaba.

» El 62,9.% dels enquestats en el conjunt nacional va valorar la situació del negoci en el trimestre finalitzat d'estable, a les Illes Balears el 64.52% dels empresaris van qualificar la situació del seu negoci d'estable. Si es comparen aquests resultats amb les expectatives que tenien els empresaris en iniciar aquest trimestre la valoració ha millorat: el saldo de les illes quant a les expectatives davant aquest segon trimestre

va ser de -11,4 i el saldo de la valoració empresarial d'aquest trimestre ja finalitzat és -4,1

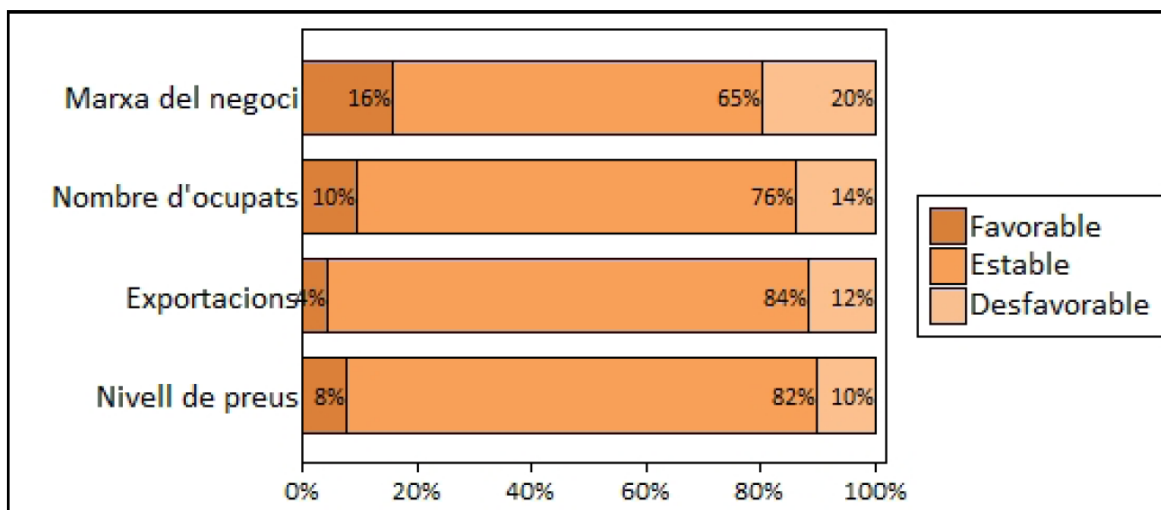
» El saldo entre les valoracions favorables i les desfavorables per illes ha estat 0,3 a Mallorca i negatiu en la resta de les illes.

Valoració empresarial del trimestre que acaba per territori

	Favorable (%)	Estable (%)	Desfavorable (%)	Saldo
ESPANYA	17,3	62,9	19,8	-2,5
ILLES BALEARS	15,7	64,5	19,8	-4,1
Mallorca	18,8	62,6	18,5	0,3
Menorca	14,5	64,8	20,7	-6,2
Eivissa-Formentera	10,9	67,9	21,2	-10,3

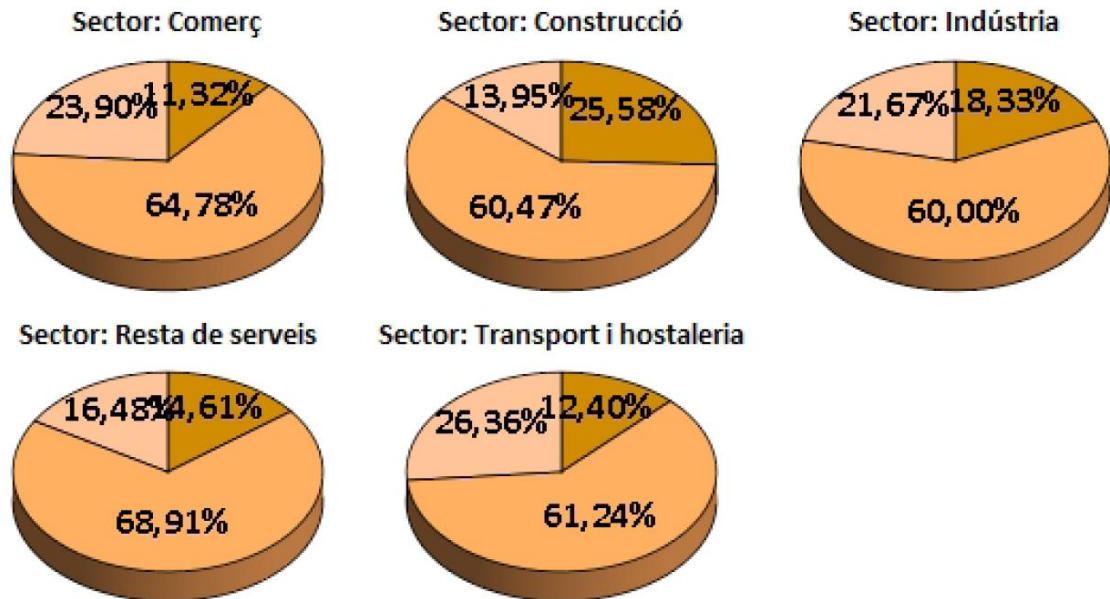
» Més del 80% dels empresaris van valorar el nivell de preus d'estable, mentre que respecte a la marxa del negoci el 65% el va catalogar d'estable i el 20% de desfavorable.

Valoració empresarial del trimestre que acaba per variables



» Tots els sectors d'activitat econòmica presenten una valoració d'estable superior al 55%. El sector del Transport i hostaleria tenen el major percentatge de valoracions desfavorables.

Valoració empresarial del trimestre que acaba per sectors d'activitat



Expectatives del segon trimestre de 2019

El balanç d'expectatives (saldo) s'obté a partir de la diferència entre les respostes favorables i les desfavorables respecte a les perspectives del negoci.

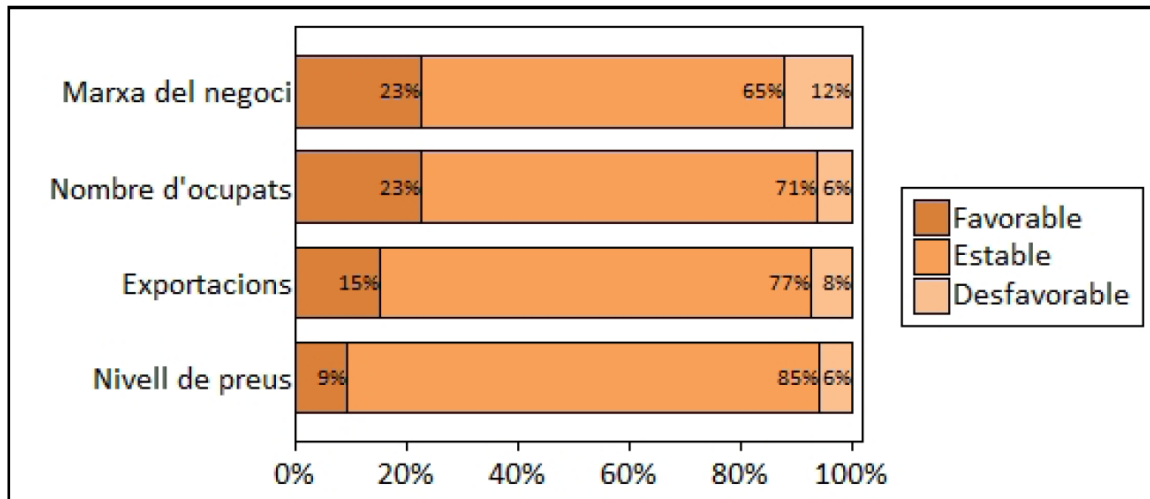
» La valoració empresarial de les expectatives que es presenten davant el trimestre que s'inicia a Espanya és d'estable en el 64% dels enquestats i del 65% a les Illes Balears

Valoració empresarial del trimestre que comença per territori

	Favorable (%)	Estable (%)	Desfavorable (%)	Saldo
ESPANYA	20,8	64,0	15,2	5,6
ILLES BALEARS	22,8	65,0	12,2	10,6
Mallorca	25,5	61,6	12,9	12,6
Menorca	18,4	67,6	14,0	4,4
Eivissa-Formentera	21,8	68,9	9,3	12,5

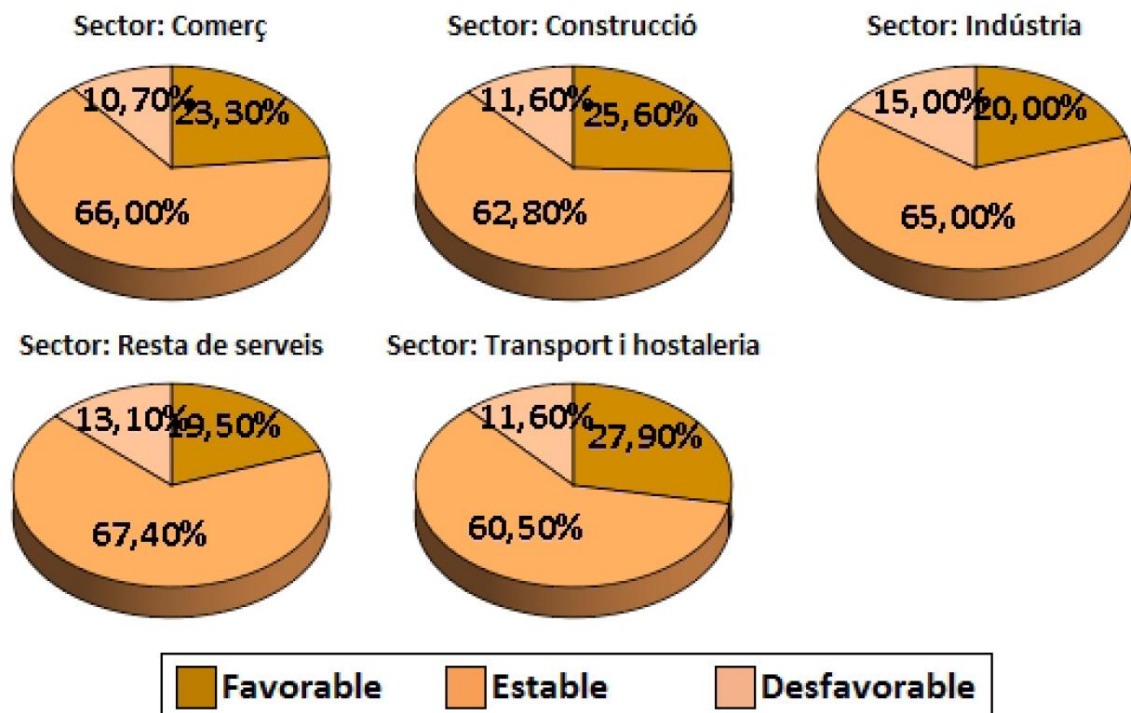
» La valoració empresarial respecte al nivell de preus és similar a la del trimestre anterior, no obstant això les expectatives sobre el trimestre que s'inicia sobre la marxa del negoci són més altes, en termes percentuals, que en el trimestre que ha finalitzat.

Valoració empresarial del trimestre que comença per variables



» Tots els sectors d'activitat econòmica tenen una valoració empresarial d'estable superior al 60%. En tots el percentatge de valoracions positives davant el trimestre que s'inicia es superior al que ha finalitzat.

Valoració empresarial del trimestre que comença per sectors d'activitat



Nota Metodològica

L'Ibestat, en col·laboració amb l'INE, elabora l'operació estadística Indicators de confiança empresarial (ICE). Es tracta d'una enquesta d'opinió l'objectiu de la qual és conèixer en un moment determinat la percepció que tenen els responsables dels establiments sobre la marxa del seu negoci, tant del trimestre que acaba com de les perspectives per al trimestre que comença.

L'enquesta té periodicitat trimestral, les seves unitats d'estudi són els establiments ubicats a la comunitat autònoma amb l'activitat principal inclosa en les seccions de la CNAE-2009: B a N(ambdues incloses, excepte la divisió 70), R (només divisions 92 i 93) i S(només divisions 95 i 96). La mida mostral de la mostra de les Illes Balears és de 883 unitats, la qual s'ha dissenyat per poder proporcionar informació desagregada per illes i a cinc sectors d'activitat.

De l'enquesta s'obtenen els indicadors següents:

- » Situació del trimestre que acaba: és la diferència o *saldo* entre el percentatge de respostes favorables i desfavorables relatives al trimestre que acaba. Aquest saldo pot oscil·lar entre 100 i +100.
- » Expectatives del trimestre que comença: és la diferència o *saldo* entre el percentatge de respostes favorables i desfavorables relatives al trimestre que comença. Aquest *saldo* pot oscil·lar entre 100 i +100.
- » Índex de confiança empresarial harmonitzat (ICEA): basat en l'índex Tankan, s'elabora a partir d'una mitjana geomètrica convenientment normalitzada entre la situació i les expectatives. El període base de l'índex és el primer trimestre de 2013, motiu pel qual en aquest període el seu valor és 100,0.

També es proporciona informació de la valoració dels gestors sobre l'evolució d'altres variables: facturació, personal ocupat, nivell de preus, inversió i exportacions. La inversió es recull únicament al primer trimestre.

A més, es publiquen resultats referents als factors que, segons els responsables dels establiments, limiten la seva activitat. Aquests es recullen únicament en el primer trimestre.

Més informació disponible al web de l'Ibestat

» [Estadístiques>Economia>Empreses> Indicadors de confiança empresarial \(ICE\)](#)

Informació relacionada

» [Estadístiques>Economia>Empreses> Directori d'empreses \(DIRCE\)](#)

» [Estadístiques>Economia>Empreses> Demografia empresarial](#)

Contacte

peticions@ibestat.caib.es