

L'IBESTAT, en col.laboració amb l'INE, realitza l'operació estadística "Flux de Turistes" (FRONTUR). L'aportació a aquesta estadística per part de l'IBESTAT, és que a més de les dades generals sobre els turistes amb destinació principal les Illes Balears, proporciona informació detallada per illes i diferencia els turistes entre els residents en una altra comunitat autònoma i els residents a l'estranger.

## Principals resultats

- Al novembre de 2024 el nombre de turistes, nacionals i internacionals, amb destinació principal a les Illes Balears va ser de 370.250 persones, amb una variació anual del 18,16 %.
- Els turistes nacionals residents a d'altres comunitats autònomes varen ser 150.537 persones i els turistes amb residència a l'estranger varen ser 219.713 persones.
- El principal país emissor del total de turistes va ser Espanya, amb un percentatge del 40,66 %, seguit d'Alemanya, amb un 31,16 %, i el Regne Unit, amb un 5,59 %.
- A Mallorca varen arribar 307.569 turistes, a Eivissa-Formentera 45.610 i a Menorca 17.071.
- Un total de 18.439.412 turistes varen arribar a les Illes Balears des del gener fins al novembre del 2024, xifra que representa un augment del 4,91 % respecte de l'any passat.
- 3.310.291 residents a d'altres comunitats autònomes del país visitaren les Illes Balears des del gener fins al novembre, un 0,20 % menys que el 2023. El nombre acumulat de turistes amb residència a l'estranger s'eleva a 15.129.124, el qual suposa un augment del 6,10 % respecte de l'any passat.

## Dada mensual: novembre de 2024

### Arribada de turistes per illa de destinació principal i país de residència

- El 59,34 % dels turistes que varen arribar a les Illes Balears tenien la residència a l'estranger i la resta eren residents a d'altres CA del territori espanyol.

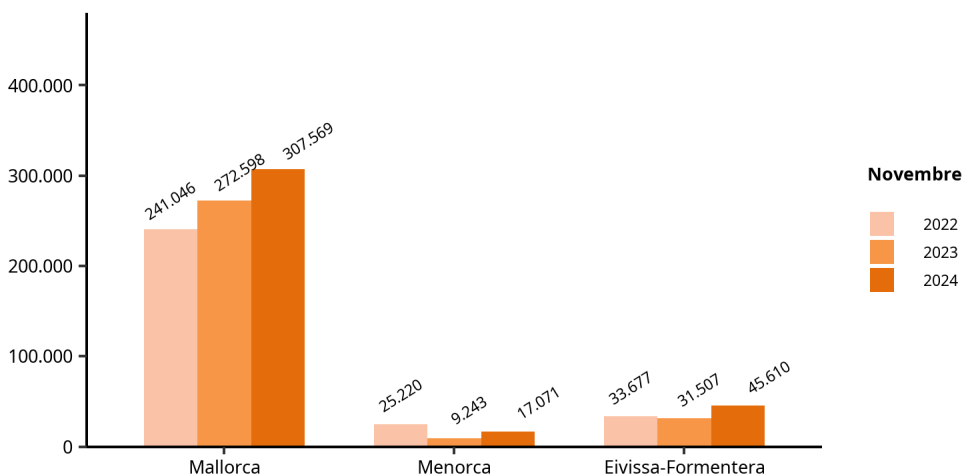
### Turistes amb destinació principal a les Illes Balears, per illa i residència nacional o estrangera. Novembre 2024 (dades provisionals).

Turistes arribats a les Illes Balears Novembre 2024	Total		Espanya (altres CA)		Estranger	
	Persones	Var. anual (%)	Persones	Var. anual (%)	Persones	Var. anual (%)
Illes Balears	370.250	18,16	150.537	51,13	219.713	2,79
Mallorca	307.569	12,83	105.919	42,98	201.650	1,58
Menorca	17.071	84,69	12.821	78,06	4.251	108,07
Eivissa-Formentera	45.610	44,76	31.797	73,49	13.812	4,80

1. No inclou viatgers en trànsit ni visitants d'un sol dia sense pernactació (excursionistes).  
 2. Font: FRONTUR. Institut d'Estadística de les Illes Balears.

- La variació del nombre de turistes respecte al mateix mes de l'any passat a Mallorca va ser del 12,83 %; a Menorca, del 84,69 % i a Eivissa-Formentera, del 44,76 %.

**Nombre de turistes amb destinació principal a les Illes Balears. Novembre, 2022, 2023 i 2024. FRONTUR.**

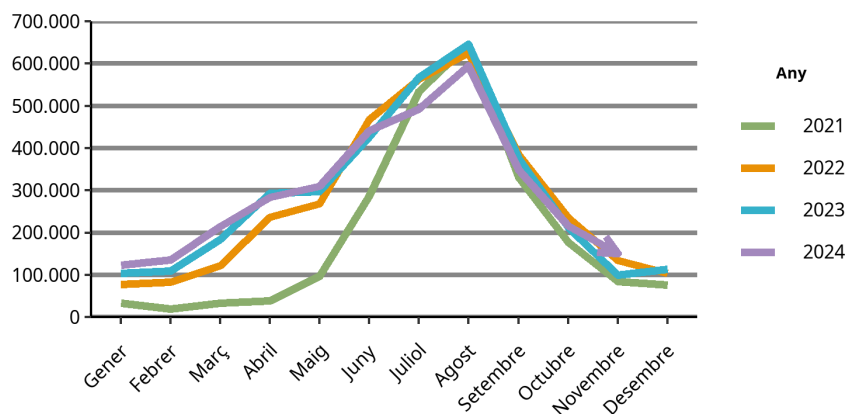


Font: FRONTUR. Institut d'Estadística de les Illes Balears.

- El 75,10 % dels turistes amb destinació principal a Menorca varen ser residents a una altra comunitat autònoma. A Mallorca, aquests turistes varen ser el 34,44 % dels turistes arribats, i a Eivissa-Formentera varen significar el 69,71 % dels turistes.

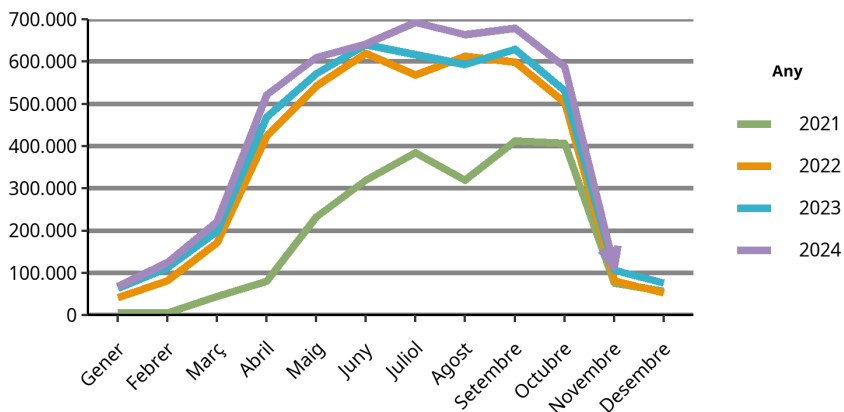
- Els principals països emissors varen ser Espanya, amb 150.537 turistes i una variació anual del 51,13 %; Alemanya, amb 115.368 turistes i una variació anual del 8,19 %, i el Regne Unit, amb 20.684 turistes i una variació anual del -16,93 %.

**Evolució dels turistes amb destinació principal a les Illes Balears i residents a Espanya (altres CA)**



Font: FRONTUR. Institut d'Estadística de les Illes Balears.

**Evolució dels turistes amb destinació principal a les Illes Balears i residents a Alemanya**



Font: FRONTUR. Institut d'Estadística de les Illes Balears.

**Turistes amb destinació principal a les Illes Balears, per període i país de residència. FRONTUR, novembre 2024.**

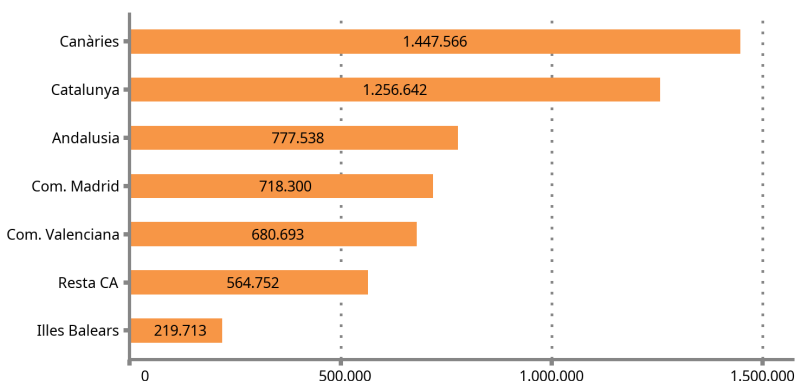
País	Turistes	Taxa de variació anual (%)
TOTAL	370.250	18,16
ESPANYA (ALTRES CA)	150.537	51,13
ESTRANGER	219.713	2,79
Alemanya	115.368	8,19
Resta de l'estranger	43.960	23,78
Regne Unit	20.684	-16,93
Bèlgica, Luxemburg i Països Baixos	13.949	42,44
Països nòrdics	11.940	35,64
Itàlia	7.321	-37,61
França	6.490	-60,33

1. No inclou viatgers en trànsit ni visitants d'un sol dia sense pernoctació (excursionistes).  
2. Dades provisionals. Les dades no mostrades són de baixa fiabilitat.  
3. Font: FRONTUR. Institut d'Estadística de les Illes Balears.

**Arribada dels turistes residents a l'estranger segons comunitat autònoma**

- El 3,88 % dels turistes residents a l'estranger que varen arribar a Espanya varen triar les Illes Balears com a destinació principal.

**Turistes amb residència a l'estranger per CA de destinació principal. Dada provisional, novembre de 2024.**

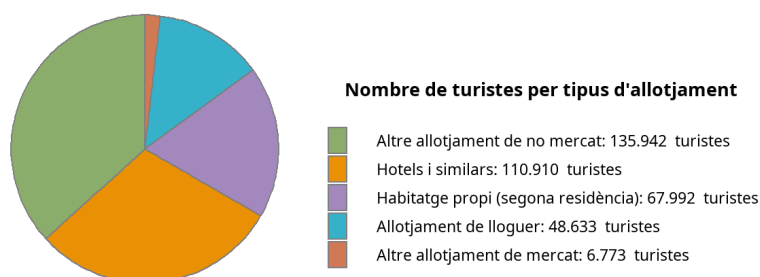


Font: FRONTUR. Institut d'Estadística de les Illes Balears.

### Arribada de turistes per tipus d'allotjament i per forma d'organització del viatge

- El 55,08 % dels turistes arribats a les Illes Balears han romàs a allotjaments de no mercat (habitatges propis i altres allotjaments de no mercat), el 29,96 %, en un hotel o similar; el 13,14 %, en un allotjament de lloguer de mercat, i la resta en altres allotjaments de mercat (1,83 %).

#### Turistes amb destinació principal a les Illes Balears per tipus d'allotjament. FRONTUR, novembre de 2024.



Font: FRONTUR. Institut d'Estadística de les Illes Balears.

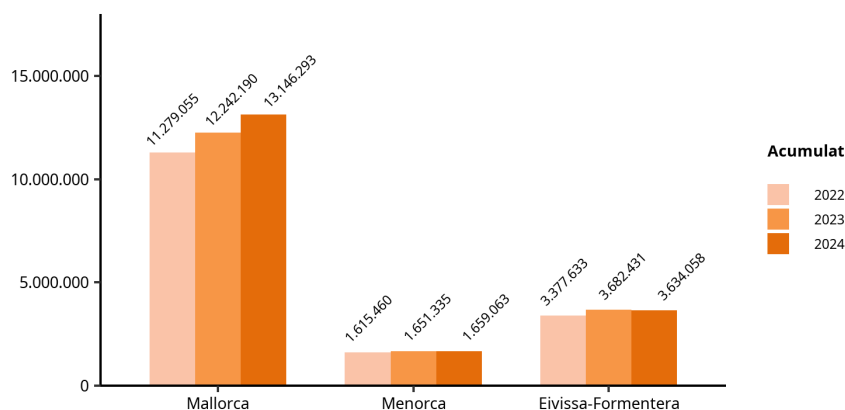
- El 85,01 % dels turistes van organitzar el seu viatge sense recórrer a un paquet turístic.

### Dada acumulada des del gener fins al novembre de 2024

#### Arribada de turistes per illa de destinació principal i país de residència

- La suma acumulada dels turistes arribats a les Illes Balears és de 18.439.412 persones, amb una taxa de variació anual del 4,91 %.
- 13.146.293 turistes varen triar Mallorca com a destinació principal, mentre que els que varen arribar a Eivissa-Formentera foren 3.634.058 i a Menorca 1.659.063. La variació pel que fa als mateixos mesos acumulats de l'any passat a Mallorca fou del 7,39 %, a Menorca del 0,47 % i a Eivissa-Formentera del -1,31 %.

#### Nombre de turistes acumulat amb destinació principal a les Illes Balears per illa. FRONTUR, del gener al novembre 2022, 2023 i 2024.



Font: FRONTUR. Institut d'Estadística de les Illes Balears.

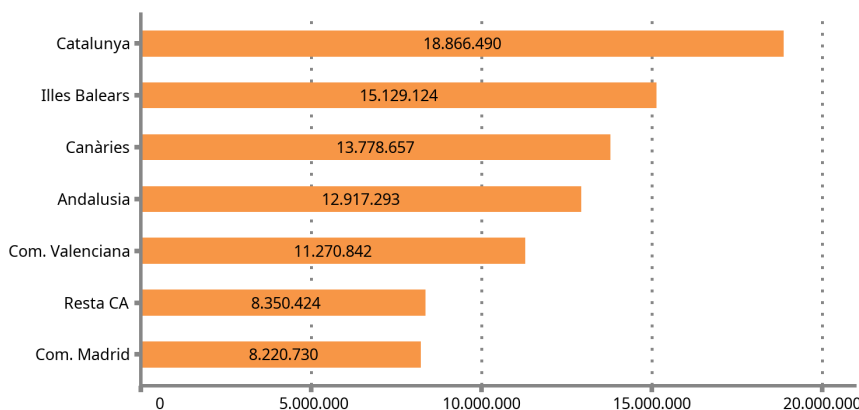
- El nombre de turistes nacionals residents a d'altres comunitats autònomes que visitaren les Illes Balears fou de 3.310.291, amb una variació respecte de l'any passat del -0,20 %. En el cas de turistes amb residència a l'estranger, la xifra acumulada és de 15.129.124 turistes, amb una variació del 6,10 % respecte del mateix període del 2023.

- Al voltant del 56,00 % dels turistes amb residència a l'estranger residien en un dels dos principals països emissors de turistes. La variació anual d'Alemanya, pel que fa al mateix període de l'any passat, fou del 8,77 % i la de Regne Unit d'un -3,20 %.

### Arribada dels turistes residents a l'estranger segons la comunitat autònoma

- El 17,09 % dels turistes amb residència a l'estranger que varen arribar a Espanya varen triar com a destinació principal les Illes Balears.

**Turistes residents a l'estranger per CA de destinació principal. Dada acumulada (provisional) fins al novembre de 2024.**



Font: FRONTUR. Institut d'Estadística de les Illes Balears.

### Arribada de turistes per tipus d'allotjament i per forma d'organització del viatge

- Respecte de l'any passat, l'allotjament de mercat va tenir una variació del 6,47 %. La variació de l'habitatge en propietat ha estat del -0,58 % i la variació de l'allotjament de lloguer de mercat ha estat del -19,49 %.

**Turistes amb destinació principal les Illes Balears per illa i tipus d'allotjament. FRONTUR, del gener al novembre de 2024.**

	ILLES BALEARS		Mallorca		Menorca		Eivissa-Formentera	
	Dada acumulada	Taxa de variació anual (%)	Dada acumulada	Taxa de variació anual (%)	Dada acumulada	Taxa de variació anual (%)	Dada acumulada	Taxa de variació anual (%)
<b>TOTAL</b>	18.439.412	4,91	13.146.293	7,39	1.659.063	0,47	3.634.058	-1,31
<b>1. Allotjament de mercat</b>	15.383.550	6,47	11.026.890	9,47	1.342.465	-1,65	3.014.198	0,12
Hotels i similars	13.276.236	11,08	9.750.663	12,19	1.120.893	15,32	2.404.678	5,04
Allotjament de lloguer	1.640.745	-19,49	971.022	-12,17	196.244	-42,29	473.478	-20,05
Altres allotjament de mercat	466.569	1,85	305.201	10,56	-	-	-	-
<b>2. Allotjament de no mercat</b>	3.055.863	-2,30	2.119.404	-2,31	316.600	10,56	619.859	-7,74
Habitatge en propietat	932.432	-0,58	638.683	4,27	123.585	4,70	170.164	-17,92
Altres allotjament de no mercat	2.123.429	-3,03	1.480.721	-4,90	193.012	14,67	449.696	-3,20

1. Dades provisionals. Les dades no mostrades són de baixa fiabilitat.  
2. Font: FRONTUR. Institut d'Estadística de les Illes Balears.

- El 65,62 % del nombre acumulat de turistes van organitzar el seu viatge sense recórrer a un paquet turístic.

## Nota metodològica

L'IBESTAT, en col.laboració amb l'INE, realitza l'operació estadística "Flux de turistes a les Illes Balears" (FRONTUR). L'objecte principal d'aquesta enquesta és estimar cada mes el nombre de visitants (no residents a les Illes Balears) que arriben a la nostra comunitat autònoma.

A partir de les definicions i recomanacions internacionals d'estadístiques turístiques de l'OMT i d'EUROSTAT s'estableixen les principals variables d'anàlisi, que són: la via d'entrada, l'illa de destinació principal, el país de residència, el tipus de visitant (turista o excursionista), el tipus d'allotjament i el motiu principal del viatge.

La població objecte d'estudi són les persones no residents a les Illes Balears que entren o surten del nostre país o les que passen com a trànsit, i que tenen com a destinació principal la nostra comunitat autònoma. La inexistència d'un marc poblacional que inclogui tots els individus objecte d'estudi fa que s'hagin d'utilitzar diferents fonts administratives, com ara els registres d'AENA o de l'Autoritat Portuària de les Illes Balears i, a partir d'aquests, es determinin els processos d'elevació.

El disseny mostral es defineix per a cada via d'entrada a tots els possibles punts d'entrada al territori nacional. Això suposa que, a més de les vies aèries i marítimes, si un visitant entra al territori nacional per carretera o ferrocarril i declara que la seva destinació principal són les Illes Balears, s'ha de comptar com a turista de les Illes Balears.

L'enquesta és d'àmbit nacional i té una mida mostral teòrica anual de més de 450.000 enquestes, el que només ens facilita la dada del còmput total de visitants internacionals arribats a les Illes Balears. Gràcies a la col.laboració de l'IBESTAT ha estat possible ampliar la mostra per tal d'obtenir resultats a escala d'illes, de país de residència i de visitants nacionals procedents d'altres CA.

---

### Més informació disponible al web de l'IBESTAT

- Estadístiques > Economia > Turisme > Moviments turístics en frontera (FRONTUR)

### Informació relacionada

- Estadístiques > Economia > Turisme > Enquesta de despesa turística (EGATUR)

### Contacte

- [peticions@ibestat.caib.es](mailto:peticions@ibestat.caib.es)